

Better Together



O współpracy z Agrifirm opowiada nam Lucjan Grzegorzczuk – Dyrektor Działu produkcji zwierzęcej w grupie Top Farms

Drodzy Klienci,

Rok 2020 zapisze się w historii pod hasłem „rok pandemii COVID-19”. Koronawirus, COVID-19 były to jedne z najczęściej wymienianych słów. Cały świat zmagał się z wyzwaniami, w obliczu, których stanęliśmy w związku z tą nietypową sytuacją. Niemalże każdy z nas musiał zmienić swoje plany osobiste i zawodowe.

Miniony rok dla naszej branży był niezwykle trudny, można śmiało powiedzieć, kryzysowy. COVID-19 miał ogromny wpływ na rynek HoReCa, co spowodowało duże spadki, zawirowania w sprzedaży i znaczące obniżki cen w szczególności żywca drobiowego i wieprzowego.

Dla Polski jako lidera w eksporcie mięsa drobiowego w Europie, ogromne znaczenie miał fakt pojawienia się wirusa ptasiej grypy w pierwszym i ostatnim kwartale 2020 roku. Należy również wspomnieć o dodatkowych wyzwaniach, które miały miejsce w ostatnim kwartale, a mianowicie tzw. „piątka dla zwierząt”, „ustawa o zakazie stosowania pasz GM” czy utrudnienia związane z Brexitem. W przypadku produkcji drobiarskiej można zdecydowanie mówić o kryzysowym roku. Z jednej strony jesteśmy zadowoleni, że ten jakże „specyficzny” rok już minął. Jednakże początek roku 2021 niesie z sobą również sporo wyzwań. Pojawianie się nowych ognisk ptasiej grypy powoduje ograniczenia w produkcji. Wzrost cen żywca konsumowany jest przez wzrost cen pasz, a na te z kolei wpływa rekordowy od kilku lat wzrost cen surowców – zbóż, śrut. Natomiast wzrost cen zbóż napędzany jest przez eksport utrzymujący się na wysokim poziomie.

W roku 2020 sektor trzody chlewnej również zmagał się z szeregiem wyzwań. Pomimo tego, że w odróżnieniu od drobiu nie eksportujemy wieprzowiny, to sytuacja związana z postępującą pandemią miała negatywny wpływ także na ten rynek. Jej skutki, mogliśmy zaobserwować chociażby w związku z postojami produkcyjnymi, które wpływały na odbiory i ceny żywca. Rozprzestrzeniający się w Polsce oraz u naszych zachodnich sąsiadów ASF spowodował, że rynek ten załamał się całkowicie. Brak opłacalności zmuszał wielu hodowców do przerw w produkcji. Pomocną nie okazała się również sytuacja związana z taniejącym importowanym warchlakiem. Początek roku 2021 jest również trudny, głównie z uwagi na fakt rosnących cen warchlaków, a wzrost cen surowców dodatkowo przyczynia się do wzrostu kosztów pasz i jednocześnie całej produkcji. W ostatnich dniach możemy zaobserwować wzrost cen tuczników. Tendencja ta jest jednak nadal niestabilna. Po tak ciężkim okresie, hodowcy wyczekują stabilizacji na rynku.

Wydaje się, że najbardziej stabilną sytuację możemy zaobserwować w sektorze mleczarskim, gdzie zanotowaliśmy wzrost cen mleka. Również w tym przypadku, podobnie jak w drobiu i trzodzie, ze względu na wyższe ceny surowców, nastąpił wzrost kosztów produkcji. Zgodnie z opinią specjalistów, COVID-19 miał wpływ także na ten rynek oraz na zmiany w oferowanym segmencie produktów. Na rynku mleka obserwujemy od dłuższego czasu większą konsolidację oraz nowe przejęcia.

Branża spożywcza uznawana jest w czasie pandemii koronawirusa za branżę, która ucierpiąta najmniej. Nie jest to prawdą. Ze względu na wzmożony ruch w sklepach spożywczych, ostateczny konsument może odnieść powyższe, mylne wrażenie. Analizując sytuację z perspektywy wszystkich uczestników w łańcuchu produkcji zwierzęcej, obraz ten jest całkowicie różny. Wysoka produkcja nie przekładała się na zwiększone zyski, wręcz odwrotnie, w wielu przypadkach powodowała zwiększenie strat. Produkcja zwierzęca nie jest czymś, co można zatrzymać z dnia na dzień. Jest to proces ciągły, więc najbardziej pożądaną i oczekiwaną sytuacją jest szeroko rozumiana stabilizacja na rynku.

Biorąc pod uwagę wszystkie opisane powyżej czynniki i całą sytuację rynkową w 2020, jako uczestnik tego tańca również odczuliśmy skutki COVID-19, ASF, Ptasiej grypy, Brexit etc.

W roku 2020 w Agrifirm sprzedaliśmy prawie o 20% pasz więcej jak w roku 2019, co przyczyniło się do tego, że według opublikowanego rankingu „Złota setka Polskiego Rolnictwa” znaleźliśmy się na 4 pozycji wśród producentów pasz. Poza zwiększeniem sprzedaży kontynuowaliśmy szereg inwestycji zwiększających zdolności produkcyjne, czy też mających wpływ na poprawę jakości. Wdrożyliśmy nowy system do zintegrowanej obsługi wszystkich obszarów przedsiębiorstwa, nad którym cały czas kontynuowane są prace poprawiające jego funkcjonalność i efektywność. Pomimo wspomnianej, trudnej sytuacji i spadku marżowości uczestniczyliśmy oraz wspieraliśmy wiele inicjatyw, mających na celu zwiększenie bezpieczeństwa i pomoc w zwalczaniu pandemii. Należy tutaj wspomnieć, że dofinansowaliśmy szpitale kwotą 100 000 zł, przekazaną na walkę z pandemią. Cały czas zachowujemy możliwe środki ostrożności, inwestując w ochronę zdrowia, płyny dezynfekcyjne, maseczki ochronne itd., aby zapewnić bezpieczeństwo naszym pracownikom i ich rodzinom oraz naszym klientom.

W rok 2021 wchodzimy z licznymi wyzwaniami. Jesteśmy jednak przekonani, że wspólnie z klientami i pracownikami będziemy realizować założone cele w strategii 2021-2024.

Życzę wszystkim dużo zdrowia i wytrwałości.

Do zobaczenia i do usłyszenia. ■

Janusz Pacyna

Prezes Zarządu
Agrifirm Polska Sp. z o.o.

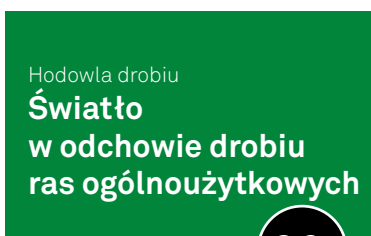




14

Ochrona środowiska

Agrifirm a system PSOR i segregacja odpadów



20

Hodowla drobiu

Światło w odchowie drobiu ras ogólnoużytkowych



22

Hodowla drobiu

Żywienie kurcząt broilerów w pierwszych dniach tuczu – komponenty paszowe



26

Produkcja roślinna

Wszystko zaczyna się od gleby



5

Wywiad Współpraca Agrifirm z grupą Top Farms



24

Hodowla trzody

Żywienie loch w okresie okołoporodowym



33

Wydarzenia

Webinarium

5 Wywiad

Współpraca Agrifirm z grupą Top Farms

6 Agrifirm

Podsumowanie 2020 i plany na 2021

8 Agrifirm

Nowa inwestycja w zakładzie Agrifirm w Bedlnie Radzyńskim – matryca do mikrogranulacji pasz

14 Jakość

Jakość zbóż a produkcja pasz

12 Surowce

Sytuacja na rynkach surowców paszowych

14 Ochrona środowiska

Agrifirm a system PSOR i segregacja odpadów

16 Hodowla bydła

KETOZA – choroba wielu przyczyn

18 O firmie

EARLYFEED nowa marka w żywieniu młodych zwierząt

19 Ciekawostki

Czy wiesz, że...

20 Hodowla drobiu

Światło w odchowie drobiu ras ogólnoużytkowych

22 Hodowla drobiu

Żywienie kurcząt broilerów w pierwszych dniach tuczu – komponenty paszowe

24 Hodowla trzody

Żywienie loch w okresie okołoporodowym

26 Produkcja roślinna

Wszystko zaczyna się od gleby

29 Produkcja roślinna

Środki do produkcji roślinnej

30 Wydarzenia

- Współpraca z organizacją The Global Feed LCA Institute
- Royal Agrifirm Group – Factory of The Future
- Agrifirm w Złotej Setce Polskiego Rolnictwa

32 Wydarzenia

- Webinarium Jak prawidłowo żywić prosięta?
- Ferma targi w Łodzi
- Międzynarodowe Targi EuroTier 2021

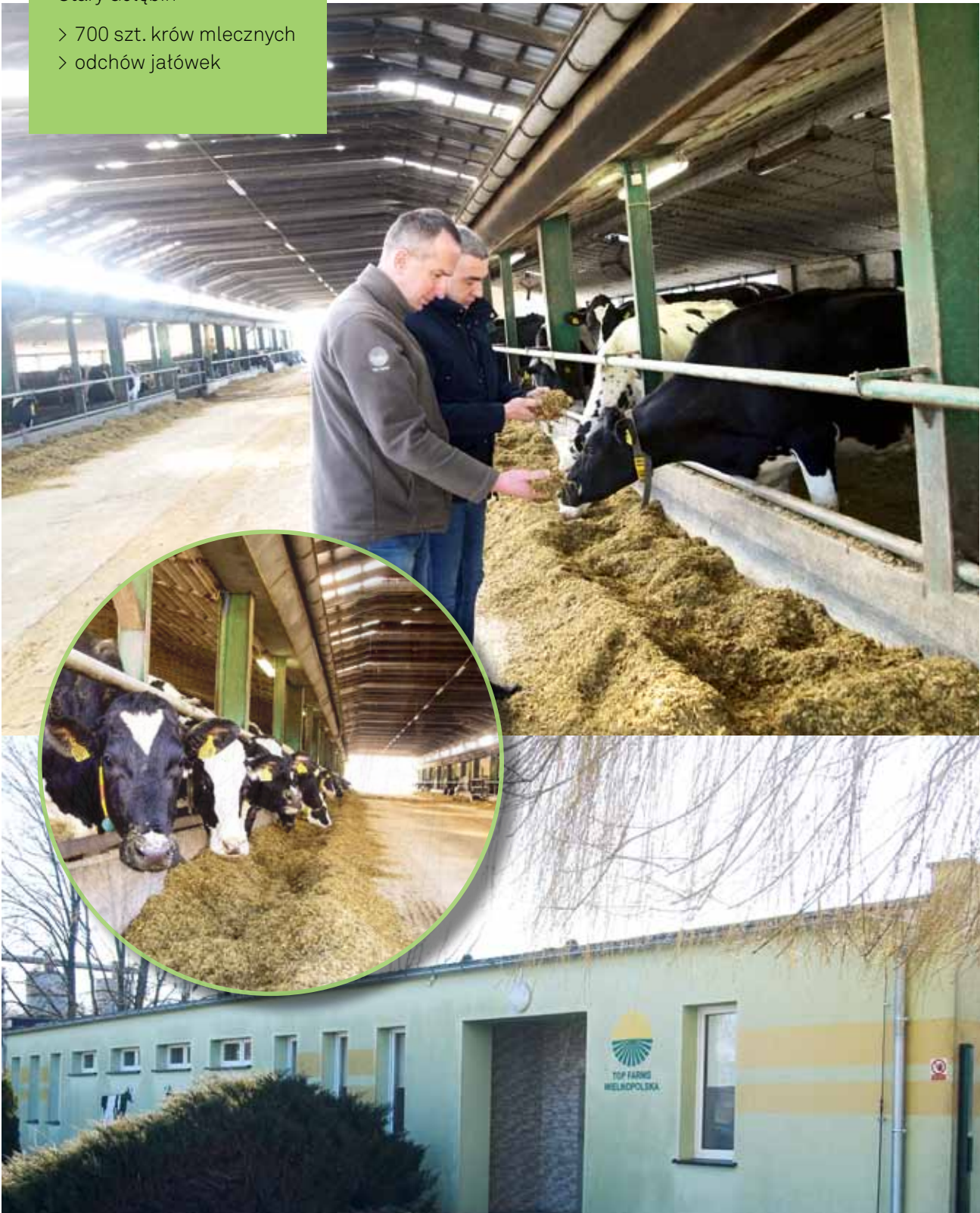
34 Relaks z Agrifirm

Krzyżówka

35 Praca w Agrifirm

TOP FARMS WIELKOPOLSKA
Stary Gołębin

- > 700 szt. krów mlecznych
- > odchów jałówek



„Agrifirm przygotowuje dla Top Farms Wielkopolska, Książ Rol, Jagrol mieszanki paszowe według indywidualnych receptur. Jest to podejście w pewnym sensie niespotykane w branży paszowej. Taka elastyczność w połączeniu z wzorową komunikacją z Dyrektorem sprzedaży ds. Bydła, Krzysztofem Ratajczakiem jest dla nas szczególnie cenna.”

Lucjan Grzegorzcyk



Współpraca Agrifirm z grupą Top Farms

Top Farms to firma, która na polskim rynku rolniczym pojawiła się w 1995 roku, rozpoczynając od dzierżawy ziemi w miejscowości Siedlisko k. Nowej Soli. W kolejnych latach do struktur firmy stopniowo dołączały nowe siedziby rozmieszczone w całej Polsce. Wszystkie gospodarstwa Top Farms zajmują w tym momencie powierzchnię ok. 30 tys. hektarów zlokalizowanych na terenie 6 województw. Obecnie przedsiębiorstwo współtworzy 9 spółek, działających w obszarze produkcji zwierzęcej i roślinnej. Dzięki swoim szeroko zakrojonym działaniom grupa Top Farms jest obecnie wiodącym producentem wysokiej jakości żywności oraz surowców i produktów dla przetwórstwa rolno-spożywczego, jak również liderem w produkcji materiału siewnego zbóż, a także hodowli bydła mlecznego.

Hodowla zwierząt w grupie Top Farms ukierunkowana jest na produkcję mleka. Na fermach przedsiębiorstwa w całym kraju utrzymywanych jest ok. 3000 krów mlecznych, a roczna produkcja i sprzedaż mleka przekracza aktualnie 27 mln litrów. Wartość ta systematycznie przyrasta wraz ze wzrostem wydajności jednostkowej krowy, będącej efektem genetycznego doskonalenia stada. Od 2007 r. Top Farms w ramach swojej spółki Top Gens wprowadza do polskich programów hodowlanych nasienie najlepszych światowych buhajów, świadcząc kompleksowe usługi z zakresu doradztwa i inseminacji bydła.

Na potrzeby wiosennego wydania naszego kwartalnika Better Together, wybraliśmy się z wizytą do oddziału Top Farms Wielkopolska w Starym Gotębinie, w powiecie kościańskim. W obiekcie prowadzona jest hodowla bydła mlecznego oraz odchów jałówek. Na miejscu spotkaliśmy się z **Panem Lucjanem Grzegorzakiem**, dyrektorem działu produkcji zwierzęcej.

Pogłowie krów mlecznych w Starym Gotębinie liczy ok. 700 sztuk oraz liczące drugie tyle stado młodzięży. Jałówki odchowywane są w cyklu zamkniętym. Jest to jedna z większych hodowli w całym województwie wielkopolskim. Pan Lucjan w Starym Gotębinie pracuje od 26 lat; całe swoje zawodowe życie wiążąc z hodowlą bydła.

„Współpracę z Agrifirm rozpoczęliśmy jesienią 2017 roku w obszarze jednej fermy Mchy, należącej do spółki Książ Rol. W kolejnych miesiącach zakres naszej współpracy zwiększał się, a z końcem 2018 roku już wszystkie nasze stada bydła mlecznego żywione były paszą treściwą, dostarczaną przez Agrifirm”

– wspomina Pan Lucjan Grzegorzak. „Agrifirm przygotowuje dla Top Farms Wielkopolska, Książ Rol, Jagrol mieszanki paszowe według indywidualnych receptur. Jest to podejście w pewnym sensie niespotykane w branży paszowej. Taka elastyczność w połączeniu z wzorową komunikacją z Dyrektorem sprzedaży ds. Bydła, Krzysztofem Ratajczakiem jest dla nas szczególnie cenna”

Wydajność mleczna stada w tej lokalizacji wynosi 11,2 tys. kg mleka w laktacji. Dla podtrzymania tak wysokich wyników produkcyjnych, konieczne jest odpowiednie żywienie dopasowane do indywidualnych potrzeb stada. Agrifirm posiada szereg gotowych rozwiązań dla żywienia bydła mlecznego, aczkolwiek podążając za potrzebami Hodowców, specjaliści Agrifirm podejmuje się tworzenia receptur w oparciu o ich indywidualne oczekiwania i możliwości. W połączeniu z wysokiej jakości doradztwem żywieniowym takie podejście gwarantuje sukces, dający swoje odzwierciedlenie w wynikach produkcyjnych. Szczególnie w czasach tak trudnych jak obecne, doradztwo w zakresie żywienia zwierząt oraz dzielenie się wiedzą to jeden z priorytetów działalności Agrifirm.

„Pandemia nie pozostała bez wpływu także na naszą branżę – mówi Pan Lucjan – międzynarodowe trudności logistyczne związane z COVID-19 spowodowały wzrost kosztów produkcji mleka. Zamknięcie branży HoReCa spowodowało jednocześnie zmniejszenie zapotrzebowania na produkty mleczne. Dodatkową trudnością jest także sam charakter naszej codziennej pracy – fizycznie nasz zespół musi być przy zwierzętach i wykonać wszystkie niezbędne czynności dla podtrzymania ciągłości produkcji. Każde zachwianie harmonogramu prac jest niepożądane, więc rygorystycznie przestrzegamy wszelkich zasad bioasekuracji dla bezpieczeństwa zarówno pracowników, jak i dobra całej firmy. Czasy są trudne, tak jak wszyscy, czekamy na lepsze dni”

Pomimo pandemicznych trudności, z którymi boryka się branża, Top Farms w minionym roku utrzymał swoją pozycję lidera przemysłu rolnego w Polsce i odważnie patrzy w przyszłość. Spółki firmy nieustannie rozwijają się w dedykowanych obszarach działalności, a w najbliższym czasie planowany jest szereg inwestycji związanych z robotyzacją i automatyzacją obiektów.

Serdecznie dziękujemy Panu Lucjanowi Grzegorzakowi i Top Farms za miłe przyjęcie, życząc jednocześnie samych sukcesów w nadchodzącym czasie.

Better Together!

Podsumowanie 2020 i plany na 2021



Witold Mańka
Dyrektor Sprzedaży
- Dział Drobiu

Chciałbym podziękować wszystkim naszym klientom za wspólny rok 2020. Rok był wyjątkowy pod każdym względem: ptasia grypa, różnice rynkowe i pandemia, która zaskoczyła wszystkich.

Miniony rok pokazał, jak ważna jest współpraca z odpowiednim partnerem biznesowym, dającym możliwość stabilnej współpracy i rozwoju. Sytuacja związana z Covid-19 i wprowadzenie lockdownu we wszystkich krajach Europy negatywnie wpłynęła na ceny mięsa, jaj czy piskląt.

Co ważne, dzięki zaangażowaniu i innowacyjnemu podejściu Agrifirm w 2020, w porównaniu z poprzednim rokiem, zwiększyliśmy sprzedaż pasz dla drobiu, co między innymi wpłynęło na zdobycie w rankingu „Złota Setka Polskiego Rolnictwa” zastużonego miejsca w platynowej piątce firm paszowych.

Tak jak pisałem, był to rok weryfikacji i każde załamanie rynku nie tylko powinno nas uczyć pokory, ale również dawać nam jasne sygnały dotyczące możliwości rozwoju. Rok 2020 jest już za nami i nauczył nas, że cały czas musimy być otwarci na nowe wyzwania. Rynek potrzebuje stabilizacji i pewności współpracy. Taką możliwość daje Agrifirm.

W roku 2021 Agrifirm wprowadza między innymi na polski rynek nową markę Earlyfeed, która jest odpowiedzią na zapotrzebowanie naszego rynku dotyczące żywienia jednodniowych piskląt. Dodatkowo dla poprawy optymalności wyprodukowanego żywca, wprowadzamy program Virtualintegration, który ma na celu stabilizację produkcji.



Krzysztof Ratajczak
Dyrektor Sprzedaży
- Dział Bydło

Rok 2020 na pewno długo pozostanie w naszej pamięci. COVID-19 zmienił nasze postrzeganie podstawowych wartości. Priorytetem stało się dbanie o ochronę zdrowia, nauczyliśmy się utrzymywać dystans, zmieniliśmy charakter pracy. Obostrzenia zmieniły nasze codzienne życie.

A co z naszą branżą? Po spokojnym styczniu i lutym nastął marzec, kiedy przez reakcje rynków nagle część mleczarni obniżyła ceny skupu mleka. Wprowadzone obostrze-

nia w branży HoReCa spowodowały drastyczny spadek konsumpcji wielu produktów mleczarskich. Spadające ceny skupu utrzymały się do sierpnia, po czym nastąpiła poprawa sytuacji. Zaczęliśmy obserwować wzrost cen wszystkich produktów mleczarskich, a przede wszystkim masła oraz odtłuszczonego mleka w proszku. Tendencja ta, ku uciechu wszystkich utrzymała się do końca roku. Analizując sytuację możemy powiedzieć, że mimo obaw i lęków branża mleczarska nie poddała się, a pandemia nie miała aż tak negatywnych skutków dla producentów mleka.

Naszą strategią na najbliższe lata jest dalsze rozwijanie sektora bydła i zwiększenie udziału w rynku. Produkcja pasz dla bydła jest jednym z naszych filarów, na którym opieramy działalność Agrifirm w Polsce, a co za tym idzie, chcemy się rozwijać i doskonalić dla Państwa.

Wprowadzenie nowej linii produktów dla młodych zwierząt Earlyfeed, zmiana linii pasz, kontynuacja koncepcji „NO STRESS” na okres upałów, digitalizacja obsługi, inwestowanie w naszych pracowników w ramach Commercial Excellence, to tylko kilka z planowanych działań na rok 2021.





Dariusz Ciamciak
Dyrektor Sprzedaży
- Dział Trzody Chlewnej

Szanowni Państwo

Rok 2020 dla branży trzodowej zaczął się nie najgorzej, jednak w obliczu pandemii zmienił się również ten rynek. Niezależne zmiany zobligowały nas do podjęcia trudnych wyzwań z rzeczywistością. Byliśmy świadkami dramatycznych spadków cen żywca wieprzowego. Ceny tuczników w ciągu całego roku systematycznie malały wraz z optymalnością produkcji. Niewątpliwie przyczynił się do tego rozprzestrzeniający się wirus ASF oraz Covid-19. Dynamika zmian na rynku trzody chlewnej wzbudza spory niepokój. Problemy tym razem nie ominęły również cykli zamkniętych. Brak optymalności tuczu zmniejszył popyt na warchlaki, co z kolei przełożyło się na ich niskie ceny.

Mimo tak trudnego czasu utrzymaliśmy wyznaczone cele oraz kierunki pracy. Postawiliśmy na jakość naszych produktów, stabilność i bezpieczeństwo współpracy z naszymi klientami.

Chciałbym w kilku słowach podsumować miniony rok 2020:

- ▶ Wprowadziliśmy koncepcję Aim For Zero, czyli alternatywy dla wykorzystania tlenku cynku.
- ▶ Kontynuowaliśmy działania, mające na celu poprawę obsługi klientów w ramach commercial excellence.
- ▶ Wychodząc naprzeciw oczekiwaniom naszych klientów oraz z myślą o rozwoju długoletniej współpracy, wprowadziliśmy nowy system upustowy dla dystrybutorów produktów Agrifirm przeznaczonych do hodowli zwierząt.
- ▶ Utrzymaliśmy PIGLET programu – czyli pomoc w wyborze i zakupie warchlaków w równoczesnym pełnym kredytowaniu.
- ▶ Dużym zainteresowaniem klientów cieszył się program Nowe Technologie, umożliwiający zakup urządzeń na farmy do prowadzenia tuczu lub hodowli.
- ▶ Prowadziliśmy stały monitoring wyników produkcyjnych oraz nieustanną pracę nad osiągnięciem jeszcze lepszych efektów w żywieniu.
- ▶ Kontynuowaliśmy współpracę w tuczu na zasadzie cen gwarantowanych.
- ▶ Wprowadziliśmy specjalne receptury prozdrowotne dla zwierząt wykazujących tendencje do agresji, kanibalizmu czy występowania wrzodów.
- ▶ Utrzymaliśmy bogatą ofertę programów lojalnościowych dla dystrybutorów.
- ▶ Systematycznie rozwijaliśmy sprzedaż premiksów i produktów Nuscience. Na okres letni wprowadziliśmy Summer Balance (dodatek paszowy dla loch w okresie stresu cieplnego), który wchodzi w skład koncepcji ACTIVE THERMO CONTROL (ATC).
- ▶ Nieustannie wspieraliśmy naszych klientów w informowaniu o prawidłowych zasadach bioasekuracji.

Podsumowując miniony 2020 rok, należy wspomnieć o wielu działaniach Agrifirm w kierunku wsparcia dla klientów, umożliwiające rozwój hodowli i tuczu trzody chlewnej w tak trudnym okresie.

Co w 2021?

Na pewno kontynuacja wszystkich działań z poprzedniego roku. Zdecydowane ukierunkowanie na żywienie młodych zwierząt z równoczesnym wsparciem dla rolników w rozwoju tego sektora. Od 1 grudnia 2020 r. Royal Agrifirm Group wprowadza na rynek nową markę w żywieniu młodych zwierząt. Marka o nazwie Earlyfeed, reprezentuje innowacyjne i niezawodne rozwiązania żywieniowe, które oferują sprawdzone korzyści dla nowonarodzonych zwierząt. Dzięki wiedzy, zasobom badawczo-rozwojowym i doświadczeniu, Earlyfeed koncentruje się na konkretnych rozwiązaniach żywieniowych, niezbędnych w pierwszych dniach oraz tygodniach życia zwierząt.

Wyzwaniem dla branży produkcji żywności pochodzenia zwierzęcego w ostatnim czasie są zmieniające się preferencje konsumentów, wzrost ich świadomości oraz chęć do spożywania produktów wysokiej jakości. Dlatego też musimy być innowacyjni oraz przekraczać utarte szlaki. Poprawiać istniejące procesy oraz koncepcje, poszukiwać innowacyjnych rozwiązań. Istotna jest współpraca oraz dzielenie się wiedzą z partnerami, zarówno z naszego sektora, jak i spoza branży. Budujemy odpowiedzialny łańcuch żywieniowy dla nas i przyszłych pokoleń. Musimy być zdeterminowani i podkreślać znaczenie naszej pracy. Wiele produktów, które znaleźć można na sklepowych półkach pochodzi z naszych ferm. Ten sektor potrzebuje spójnej wizji przyszłości – integracji, w której kluczowe będą wiedza i doświadczenie.

Wszystkie nasze działania przyczyniają się do zapewnienia naszym klientom stabilnej i bezpiecznej współpracy.

Better Together!



Rajmund Falkowski
Regionalny
Kierownik Sprzedaży

Nowa inwestycja w zakładzie Agrifirm w Bedlnie Radzyńskim – matryca do mikrogranulacji pasz

Z początkiem 2021 roku fabryka Agrifirm w **Bedlnie Radzyńskim** została wyposażona w matrycę do produkcji pasz mikrogranulowanych. Próbną partia pod nadzorem kierownika produkcji, specjalistów ds. kontroli jakości oraz specjalistów ds. żywienia drobiu, została wyprodukowana w drugiej połowie stycznia. Tym samym fabryka w Bedlnie jest trzecią wytwórnią Agrifirm – po Topoli Wielkiej i Margońskiej Wsi – zdolną produkować paszę w postaci mikrogranulatu. Kolejne fabryki – w Szamotułach oraz Płońsku – są przed tą inwestycją.

Pasza w postaci mikrogranulatu o średnicy 2 mm dedykowana jest głównie jako starter dla piskląt brojlera kurzego, indyjskiego oraz kaczego. Jakie korzyści mają zwierzęta z zastosowania takiego rozwiązania przez hodowcę, w porównaniu do paszy starter w formie kruszonki?

Granulat to sprasowane elementy w kształcie walca – każda granulka ma identyczny kształt i zawartość składników pokarmowych.

W przypadku formy kruszonej – elementy paszy mogą się różnić kształtem i wielkością. Dodatkowo podczas transportu i wydmuchu, ale też w większym stopniu podczas zadawania paszy przez system karmienia na fermie, może następować dodatkowe rozkruszanie paszy. W efekcie wzrasta ilość frakcji pylistej – niechętnie pobieranej przez pisklęta i mogącej powodować problemy z prawidłową pracą układu pokarmowego. W najdrastyczniejszych przypadkach może to też prowadzić do nierównomiernego pobrania dawki pokarmowej przez zwierzęta i różnicowanie się stada.

Pasza starter w postaci mikrogranulatu pozbawiona jest tych wad – każda granulka ma identyczny skład i jest jednorodna, ptaki pobierają wszystkie składniki pokarmowe zgodnie z założeniami żywieniowymi. Kolejnym pozytywnym aspektem jest łatwość oraz szybkość pobrania paszy w formie granulki przez ptaki w porównaniu do paszy kruszonej. Te czynniki są ważne dla osiągnięcia jak najlepszych dobowych przyrostów, ale również prawidłowego rozwoju przewodu pokarmowego oraz całego organizmu.

Bardzo ważne jest, by mikrogranula nie była zbyt twarda – co utrudniałoby pobranie przez zwierzęta, lub zbyt miękka – co powodowałoby rozpad granul. W procesie produkcji w każdej z fabryk Agrifirm kontrola przeprowadzana jest przez automaty do pomiaru trwałości granulatu, które co kilka minut testują trwałość paszy (tzw. holmen lub PDI).

Pozytywne aspekty stosowania paszy starter w postaci mikrogranulatu:

- najlepsza struktura paszy,
- najwyższa jednorodność paszy,
- łatwość pobrania przez ptaki,
- szybkość wyjadania przez ptaki.

W związku z powyższym, zachęcam wszystkich klientów do stosowania pasz starter mikrogranulat.





agrifirm



**Granulat
to sprasowane
elementy w kształcie
walca – każda granulka
ma identyczny kształt
i zawartość składników
pokarmowych.**



Jakość zbóż a produkcja pasz



Arkadiusz Wittke
Kierownik Działu Jakości

Od czego zależy jakość paszy? Przede wszystkim od założeń żywieniowych przyjętych przy jej konstruowaniu, od procesu produkcyjnego (wliczając w to logistykę i magazynowanie) oraz od użytych składników. Największą część każdej receptury stanowią śruty surowców białkowych oraz zboża. Surowce zbożowe charakteryzują się stosunkowo dużą zmiennością w zakresie parametrów żywieniowych jak i samej jakości. Czynnikiem, które mają na to wpływ jest co najmniej kilka.

Począwszy od zmieniającej się genetyki czyli uprawianych odmian, przez cały proces uprawy – stosowane nawożenia i środki ochrony, dalej przez warunki klimatyczno-pogodowe podczas rozwoju rośliny, warunki w jakich zboże jest zbierane, aż po proces transportu, magazynowania i przechowywania. Każdy z tych etapów ma swój wpływ na to, co jako mieszalnia otrzymujemy, kupując surowce zbożowe.

Zadaniem działu laboratoryjno-jakościowego w firmie jest identyfikowanie tych zmiennych, ocenianie prób dostarczonych zbóż i na ich podstawie podejmowanie decyzji o przyjęciu lub odrzuceniu dostawy.

Wracając do wyżej wymienionych czynników: odmiany i genetyka uprawianych zbóż, firmy przygotowujące nasiona siewne prowadząc badania, poszukują odmian, które jak najlepiej będą spełniały wymogi na dalszym etapie ich wykorzystania. To dla nas

dobra informacja, bo powstają odmiany zbóż, które są lepiej przystosowane do żywienia zwierząt (np. żyta hybrydowe z niższymi zawartościami substancji antyżywniowych). Jest jednak druga strona tej sytuacji, powstają też odmiany które są dopasowywane do innych potrzeb, które niekoniecznie są optymalne w żywieniu (np. różne rodzaje pszenic Durum na potrzeby przemysłu makaronowego). Zatem ważna jest umiejętność i możliwość rozpoznawania i segregowania dostarczanych odmian. W tym zakresie najlepszą metodą jest integrowanie lub bliska współpraca z rolnikami pomijając pośredników, która daje nam wiedzę o tym jaka odmiana była zasiana.

Drugim ze wspomnianych czynników są wszystkie aspekty pogodowo-klimatyczne. Na nie mamy najmniejszy wpływ i wszystko co możemy zrobić to dopasować proces uprawy roślin do panujących warunków. Niemniej jednak nadal pozostaje duża doza

zmienności, np. zbyt niskie opady mogą przyczynić się do słabego wykształcenia się ziaren, złego wykorzystania zastosowanych nawozów, co w efekcie daje nam zboże, które ma słabsze wartości odżywcze lub podwyższone poziomy substancji niepożądanych. Sposobem radzenia sobie z tym tematem jest przede wszystkim szeroki i szczegółowy wachlarz badań oraz odpowiednie bilansowanie udziału poszczególnych zbóż w składzie receptury w celu eliminacji niekorzystnych czynników.

Bardzo ważnym elementem w całym procesie jest też zbiór ziarna. Podczas tego procesu powstaje kilka dodatkowych zagrożeń: zanieczyszczenie niepożądanymi czynnikami – np. przytulią lub innymi roślinami/chwastami, zły proces suszenia ziarna i np. porażenie dioksynami lub przyczynienie się do rozwoju mykotoksyn. Także nieprawidłowy proces przechowywania może doprowadzić do pleśnienia lub porastania zboża.



I tutaj po raz kolejny wchodzi w grę ważność procesu kontroli surowca na wejściu do zakładu, aby wyeliminować te dostawy, które z punktu widzenia żywieniowego nie są korzystne. Z drugiej strony, do działań proaktywnych można zaliczyć bliską współpracę z rolnikami w celu edukacji, na jakie elementy należy szczególnie zwracać uwagę lub oferując im odpowiednie środki ochrony roślin i nawozy, które będą częścią tych zagrożeń eliminowały lub ograniczały. W tym miejscu należy wspomnieć o naszej ofercie właśnie takich dodatków, które nasza firma oferuje.

Stosowane w Agrifirm Polska normy jakości, takie jak np. GMP+, w dużym stopniu pomagają nam w procesie zarządzania wyżej wymienionymi czynnikami. Z jednej strony są to bardzo jasne i klarowne procesy weryfikacji dostarczanych surowców i eliminowania zagrożeń, z drugiej strony współpraca z dostawcami, którzy też działają w tych normach. Pozwala nam to mieć większą pewność, że na wcześniejszych etapach przygotowania surowca dotożono wszelkich starań, aby ograniczyć niekorzystne czynniki. Dzięki wszystkim tym działaniom możemy być pewni, że pasze dostarczane z naszych zakładów zawsze są najwyższej jakości oraz są wykonywane z myślą o zdrowiu i bezpieczeństwie zwierząt, które będą z niej korzystały.

Better Together!!



Wszystko zaczyna się od gleby

Gleba uprawna stanowi bezcenne dobro, bez którego jako ludzkość nie przetrwamy. Efektywne i odpowiednio zbilansowane nawożenie jest aktualnie naturalnym celem każdego odpowiedzialnego i zrównoważonego gospodarstwa.

EFEKTYWNE WYKORZYSTANIE MAKROSKŁADNIKÓW W UPRAWIE ROŚLIN

- > **agrin+s** to nawóz dolistny, który dzięki kompozycji łatwo przyswajalnego azotu i siarki jest w całości wchłaniany przez roślinę. Nie pozostawia w glebie szkodliwych substancji, w związku z tym nie wpływa negatywnie na glebę.
- > Minimalizuje zaleganie w glebie azotanów i azotynów, co jest częstym zjawiskiem przy stosowaniu nawozów posypowych.
- > Poprawia jakość i ilość białka w uprawach oraz wypełnienie ziarna.
- > Zawiera wyciąg z alg (*Ascophyllum nodosum*) i wolne aminokwasy pochodzenia roślinnego jako czynnik kompleksujący.
- > Przyczynia się do łagodzenia stresów spowodowanych czynnikami chorobowymi, chemicznymi i atmosferycznymi.
- > **agrin+s** jest produktem zgodnym z regulacjami Dyrektywy azotanowej Unii Europejskiej dotyczącej wymagań środowiskowych.

Stosowanie nawozu agrin+s to troska o środowisko i glebę.



Więcej informacji:

www.agrifirm.pl lub tel. +48 61 293 19 70



Joanna Lip
Kierownik ds. Zakupów



Sytuacja na rynkach surowców paszowych

Minął już ponad rok odkąd pierwszy raz usłyszeliśmy o koronawirusie. Jego kolejne fale, mutacje, lockdowny to hasła, do których zdążyliśmy przywyknąć. Ta wyjątkowa sytuacja doprowadziła do niespotykanych wcześniej ruchów na rynkach surowcowych. Rozstrój wszelkich mechanizmów rządzących poziomami cenowymi wywindował je na jedno z najwyższych poziomów w historii.

Śruta sojowa z początkiem 2021 roku na giełdzie w Chicago przekroczyła poziom 460 USD, co przelożyło się na ceny w polskich portach na około 2200-2300 zł/t. Tę eksplozję cenową tłumaczy ograniczenie podaży ze strony obydwu Ameryk, a także wzmożony popyt ze strony Chin. Nie możemy też zapominać o zajmowaniu pozycji spekulacyjnych przez fundusze inwestycyjne.

W ślad za śrutą sojową podążył cały kompleks białkowy. Przy tak drogim białku sojowym popyt przesunął się w stronę tzw. middle proteins, czyli śrutom rzepakowej, słonecznikowej, DDGS. Polska śruta rzepakowa oraz DDGS stały się atrakcyjnym towarem dla zagranicznych podmiotów, co spowodowało braki towaru na lokalnym rynku. Dzisiaj kupujący musi się liczyć z poziomami





cenowymi powyżej 1150 PLN za tonę DDGS z dostawą oraz niemal 1500 PLN za tonę śruty rzepakowej z odbiorem własnym. Podobne zjawisko obserwujemy na rynku śruty słonecznikowej. Chiński popyt na ten surowiec pochodzenia ukraińskiego, tylko we wrześniu, przerósł poziom z całego poprzedniego sezonu. Kwotowania na kolejne miesiące oscylują w granicach 1350-1400 PLN za tonę z odbiorem kupującego.

Atrakcyjne z punktu widzenia sprzedających poziomy obserwujemy również na lokalnym rynku zbóż.

Polska stała się bardzo atrakcyjnym rynkiem z punktu widzenia importerów. Dość powiedzieć, że eksport zbóż ogółem z kraju w pierwszych 5 miesiącach bieżącego sezonu (lipiec – listopad) jest o ponad 1,3 mln ton większy, niż w tym samym okresie ubiegłego sezonu. W grudniu z polski wyjechało kolejne 600 tysięcy ton zbóż.

Niższe plony w UE, a także niedawna informacja ze strony Rosji o możliwym podniesieniu podatku eksportowego od 1 marca 2021 (w celu ochrony krajowych cen żywności w obliczu kryzysu COVID-19), wskazują na stabilizację ceny pszenicy w granicach 870-1000 PLN/mt oraz kukurydzy 770-900 PLN/mt, w zależności od jakości oraz regionu dostawy. Właściwie jedyna prospadkowa informacja w tym momencie to optymistyczna prognoza zbiorów w sezonie 2021/2022.

Nie ulega wątpliwości, że rynek stracił swój balans. Mamy dziś sytuację, gdzie surowce osiągają historycznie wysokie poziomy cenowe przy nieadekwatnych do tej sytuacji cenach mięsa. Niestety w obliczu pandemii, Brexitu, anomalii pogodowych, spekulacji na rynkach towarów masowych, jedyną stałą pozostaje niepewność co do dalszego kształtowania się trendów.



Agrifirm a system PSOR i segregacja odpadów



Noemi Kwiatek
Specjalista
ds. Ochrony Środowiska



Segregacja odpadów niejednemu spędza sen z powiek. Każdy z nas – szybciej lub wolniej, uczy się koloru każdej frakcji, stara się wybrać odpowiedni pojemnik i z czasem koryguje powielane błędy. Jednak, gdy na opakowaniu zauważamy czarno-biało-czerwone „obrazki” tzw. piktogramy, niektórzy zaczynają się zastanawiać, co mają zrobić z takim opakowaniem? Gdzie mogą je wyrzucić? Czy właściwe jest wrzucenie ich do pojemnika na odpady komunalne?

Na te pytania nie można niestety odpowiedzieć jednoznacznie. Dlaczego? Ponieważ każdy piktogram w praktyce informuje nas o innym rodzaju zagrożenia i nie każde z nich dotyczy bezpośrednio środowiska. Są jednak trzy rodzaje znaków, na które szczególnie powinniśmy zwrócić uwagę w kontekście segregacji odpadów.



1



2



3

Zawartość opakowań oznakowanych w taki sposób jest traktowana jako substancja niebezpieczna ze względu na:

- ▶ toksyczność dla środowiska wodnego (piktogram nr 1),
- ▶ toksyczność ostrą dla człowieka (piktogram nr 2), oraz
- ▶ rakotwórczość/mutagenność (piktogram nr 3).

Najczęściej spotykamy takie substancje w formie rozpuszczalników czy farb i opakowania po nich można oddać do Punktu Selektywnej Zbiórki Odpadów Komunalnych (PSZOK).

Są też opakowania, które można oddać za darmo do wyznaczonych punktów lub miejsca, gdzie nabyto się pełnowartościowy produkt.

Co więcej, sprzedawca jest prawnie zobowiązany je odebrać, ale również nie ponosi kosztów ich utylizacji. Jak to możliwe i jakich opakowań to dotyczy? Mowa tu o opakowaniach po środkach ochrony roślin i innych produktach przeznaczonych do produkcji roślinnej takich jak: nawozy, adiuwanty, produkty biobójcze.

Jest jednak kilka warunków:

- 1) Na etykiecie musi widnieć co najmniej jeden z tych trzech piktogramów – jeżeli go nie ma, opakowanie można potraktować jako odpad komunalny i przyporządkować go do odpowiedniej frakcji.
- 2) Opakowanie musi być czyste, puste i po trzykrotnym przepłukaniu (przepłukanie dotyczy produktu płynnego i poptuczyny należy wykorzystać do zabiegu. Dzięki temu

produkt zostaje całkowicie wykorzystany i minimalizuje się potencjalne ryzyko kontaktu ze stężonym produktem osób uczestniczących w zbiórce i transporcie opakowań) – sprzedawca ma prawo odmówić odbioru opakowania, które nie spełnia tych warunków.

- 3) Odbierane są wyłącznie opakowania mające bezpośredni kontakt z produktem. Nie oddaje się opakowań zbiorczych np. kartonów, folii stretch, worków typu big bag. Wszystko odbywa się w ramach systemu zorganizowanego przez Polskie Stowarzyszenie Ochrony Roślin, a koszty ponoszą wprowadzający produkty na polski rynek. Zasadę działania systemu w dużym uproszczeniu przedstawia poniższa infografika.



W 2020 roku przystąpiliśmy do Systemu PSOR. Regulacje prawne oraz odpowiedzialność, którą chcemy kierować się w biznesie sprawiły, że postanowiliśmy przekazać zorganizowanie systemu zbiórki oraz zapewnienie odzysku i recyklingu w ręce profesjonalistów.

Które z opakowań po naszych produktach należy zwrócić do punktu sprzedaży lub innych wyznaczonych miejsc?

Na chwilę obecną są to puste opakowania po trzech środkach ochrony roślin:

- ▶ Animus,
 - ▶ Prev-am,
 - ▶ Fortuna Gold,
- oraz po dwóch nawozach dolistnych:
- ▶ Agrizboża,
 - ▶ Agrikukurydza ,
- (2021 – AgriRozwój, Agricynk).

Można je oddać do dowolnego sklepu, który uczestniczy w Systemie PSOR. Nie ma konieczności pokazywania paragonu lub faktury, a takich miejsc jest naprawdę sporo.

Operatorem systemu jest firma Remondis, która odbiera od zgłoszonych sklepów zapelnione worki, pozostawia w ich miejsce nowe oraz potwierdza odbiór Kartą Przekazania Odpadów. Następnie puste opakowania w bezpieczny i odpowiedzialny sposób zostają poddane procesowi odzysku energetycznego i recyklingu. Powstały recyklat dodawany jest do produkcji rur ostonowych dla światłowodów. Zaledwie niewielka część opakowań zostaje unieszkodliwiona. W 2019 roku zebrano około 75% opakowań wprowadzonych na rynek, czyli ok. 2,23 mln kg opakowań, z czego 54% zostały poddane recyklingowi.

System PSOR działa w Polsce od ponad 16 lat i od początku realizuje działania, które z dużym prawdopodobieństwem będą ideą ROP – Rozszerzonej Odpowiedzialności Producenta, o której w zasadzie słyszy i rozmawia się od niedawna.

Jakie korzyści daje on użytkownikom środków ochrony roślin?

System Polskiego Stowarzyszenia Ochrony Roślin oprócz wspierania producentów i importerów jest również sporą pomocą dla rolników. Oddając takie opakowania nie ponosi się żadnych opłat, co jest rzadką sytuacją na rynku. Od 2020 roku rolnicy, posiadający gospodarstwo rolne powyżej 75 ha są zobowiązani do posiadania wpisu do BDO – czyli Bazy Danych o Produktach i Opakowaniach oraz Gospodarce Odpadami, i w zależności od ilości wytwarzanych odpadów, mają mniej lub bardziej szczegółowe wymagania ewidencyjne. Jeżeli w trakcie kontroli wykryto by nieprawidłowości w zakresie gospodarowania opakowaniami po środkach ochrony roślin, chociażby brakowało by dokumentów potwierdzających przekazanie

ich odpowiednim podmiotom, co sugeruje pozbycie się ich w nielegalny sposób, rolnik może być narażony na karę grzywny w wysokości do 5000 zł lub utratę albo zmniejszenie dotacji unijnych.

Niewłaściwe użytkowanie środków ochrony roślin i innych produktów do produkcji roślinnej, oraz niewłaściwe postępowanie z pozostałymi po nich opakowaniami ma wiele negatywnych skutków na środowisko, w którym wspólnie żyjemy. Dlatego każdemu z nas, niezależnie czy jesteś ich producentem, importerem, sprzedawcą czy użytkownikiem, powinno zależeć na jak największym ich minimalizowaniu.

Pamiętajmy „Liczy się każde opakowanie!”



CZYM JEST KETOZA?

KETOZA jest metaboliczną chorobą krów mlecznych. Występuje najczęściej w początkowym okresie laktacyjnym do ok. drugiego miesiąca po wycieleniu. Zdarzają się przypadki ketozy przed porodem. Jednak najczęściej występuje i jest najbardziej niebezpieczna dwa, trzy tygodnie po porodzie.



Radostaw Biernat
Specjalista
ds. żywienia zwierząt - bydło

KETOZA

– choroba wielu przyczyn

Przyczyny i podział

Ze względu na powód występowania, ketozę możemy podzielić:

Ketoza pierwotna – wtedy, gdy po wycieleniu występuje ujemny bilans energetyczny spowodowany błędami żywieniowymi pod koniec poprzedniej laktacji i w okresie zasuszenia.

Ketoza wtórna – wtedy, gdy ujemny bilans energetyczny powoduje inny czynnik chorobowy.

Ze względu na objawy ketozę dzielimy:

- **kliniczną** (czyli z wyraźnie zaznaczonymi objawami),
- **podkliniczną** (zmiany są widoczne na poziomie badań laboratoryjnych).

Kliniczną ketozę dzielimy na postać **niestrawnościową** (objaw głównie ze strony układu pokarmowego) i **postać nerwową** (nasilenie lub osłabienie reakcji psychomotorycznych). Trzeba pamiętać, że największą skłonność genetyczną do ketozy mają krowy holsztyńsko-fryzjskie.

Objawy i przebieg

Najbardziej charakterystycznymi objawami są: bardzo szybki ubytek masy ciała, zapach acetonu z pyska (kwaśne jabłka), zaparcia, twarde, ciemny, suchy i pokryty śluzem kał. Analizując tabulogramy możemy ją zdiagnozować po bardzo wysokim tłuszczu (5 i powyżej) i bardzo niskim białku (czasami dużo poniżej 3). Objawami, które towarzyszą też innym chorobom są: spadek przeżuwania

utrata apetytu, spadek wydajności mlecznej. W zaawansowanej ketozie pojawia się: uporczywe lizanie przedmiotów, ryczenie, zaburzenia chodu, okotoporodowe kłopoty z odejściem łożyska oraz uogólnione zakażenie (posocznica) i zapalenie wymienia bez wydzieliny ropnej. Obecność ketozy można też wykryć testami krwi, np. ludzkim glukometrem z funkcją badania poziomu ciał ketonowych dla chorych na cukrzycę.

Sytuacja, kiedy krowa znajdująca się w pierwszej fazie laktacji z jakiegoś powodu ma ujemny bilans energetyczny czyli w dawce, którą zjada jest zbyt mało energii na pokrycie produkcji litrowej i parametrowej mleka, skutkuje mobilizacją rezerw tłuszczowych organizmu i uwalnianiem glikogenu wątrobowego czego efektem jest wzrost koncentracji niezestryfikowanych kwasów tłuszczowych (NEFA) we krwi (nawet > 400% normy). Wzrost NEFA we krwi wpływa ujemnie na pobranie suchej masy (PSM) efektem czego jest obniżenie poziomu glukozy we krwi. To pośrednio przyczynia się do niecałkowitego spalania kwasów tłuszczowych i powstawanie w wątrobie ciał ketonowych (aceton, acetoocetan i kwas β -hydroksymastowy). Bardzo wysoki poziom ciał ketonowych we krwi jest przyczyną ośpienia zwierzęcia i powoduje dodatkowe zmniejszenie pobrania suchej masy co potęguje tylko niedobór energii w organizmie.

Skutki

Skutki ketozy to przede wszystkim skutki ekonomiczne. Nieleczona, prowadzi do śmierci zwierzęcia. Zanim to nastąpi krowa traci mleko i białko w nim zawarte. Leczenie jest też kosztem samym w sobie i nie mamy gwarancji powrotu do zdrowia. Krowy które „wyszły” z ketozy mają osłabione wątroby i kolejnej laktacji mogą nie przeżyć. Ketoza to też utrudniony rozród (koszt nasienia), i w związku z tym przedłużający się okres międzywycieleniowy – co jest dużą stratą dla gospodarstwa.

Leczenie i profilaktyka

Tak jak napisałem powyżej, nieleczona ketoza prowadzi do zgonu zwierzęcia, czyli w tym wypadku krowy. Dlatego ze względów ekonomicznych i przede wszystkim moralnych, każdy hodowca i producent mleka powinien ratować zwierzę. Ale nawet przy leczeniu trzeba wiedzieć, jakie są wszystkie przyczyny i wspomóc je odpowiednio, bilansując dawkę i eliminując czynniki pośrednio wpływające na ketozę. Po trafnej diagnozie, przychodzi czas na leczenie. Zależy ono od postaci i formy ketozy. Zostawiamy je lekarzom weterynarii. Nas interesuje profilaktyka – takie zarządzanie stadem i żywieniem, by do tego nie dopuścić oraz żywienie wspomagające leczenie.

Zacznijmy od początku – ketoza pierwotna. Krowa kończąca laktację i za-

suszana powinna mieć kondycję **3,5 (w skali BCS)**. Uzyskujemy to kontrolując kondycję zwierząt i w razie potrzeby ujmując energię krowom, które pod koniec laktacji spadają z produkcją i mają białko w mleku powyżej 4 (dotyczy krów HF). Najlepsza sytuacja to taka, gdy krowa kończy laktację na dosyć wysokim litrażu, który, mówiąc krótko, nie pozwoli jej się zatuczyć. Nasza firma posiada program żywieniowy Optivoer, w którym doradcy bilansują dawki pokarmowe, by powyższe sytuacje uzyskać. A więc krowa wchodząca w odpowiedniej kondycji w zasuszenie to pierwszy czynnik zapobiegający ketozie pierwotnej. Kolejną ważną sprawą jest to, by taka kondycja (3,5) w tym okresie utrzymała się i została, aż do porodu. Tu też przychodzi z pomocą firma Agrifirm i jej doradcy, którzy tak zbilansują dawkę by nie dopuścić do zatuczenia się zwierząt w tym okresie, gdzie zapotrzebowanie na energię jest niewielkie. Czasami zdarza się, że musimy krowę odchudzić – to nie jest łatwe, gdyż jest mało czasu. Okres zasuszenia jest okresem, w którym musimy pomyśleć o ketozie wtórnej, czyli innych schorzeniach, które ją pośrednio powodują. To co krowę może spotkać po wycieleniu to **zaleganie poporodowe i zatrzymanie łożyska**. Każda z tych chorób prowadzi do spadku pobrania paszy (a w niej energii). Produkty takie jak koncentrat Power Pauza FREE i premiks DairyFit Pauza stosujemy by zapobiec zaleganiu poporodowemu i zatrzymaniu łożyska.

Kolejną chorobą mogącą przyczynić się do ketozy wtórnej jest **kwasicca**. Jak wszyscy wiemy kwasicca nie dość, że powoduje słabsze trawienie paszy i wchłanianie składników pokarmowych, to jeszcze spadek pobrania paszy. W okresie wczesnej laktacji może to oznaczać ketozę. Aby tego uniknąć, pomocą służą nasi doradcy z programem Optivoer, który pomoże zbilansować dawkę pod kątem

odpowiedniej ilości włókna i energii. Optivoer uwzględnia rozkład energii w czasie, co jest bardzo ważne jeżeli chodzi o kwasice. Niemniej ważne jest też, by pasza treściwa była w jak największej liczbie odpasów (stacje paszowe) i jej wprowadzanie po porodzie było stopniowane. Produktami w naszej ofercie, które zapobiegają kwasicy są: Merwit BUPH Steady i Merwit BUPH Stress. **Przemieszczenie trawieńca** także bywa często przyczyną ketozy wtórnej. Nie muszę tu wyjaśniać co oznacza całkowity brak pobrania paszy przez krowę w tej sytuacji. Skupmy się na tym, by krowa zaraz po porodzie była jak najszybciej „wypetniona” – ciepłe, stódkie, energetyczne pójło, szybkie, wysokie pobranie paszy. Prawidłowo zbilansowana dawka – odpowiednia ilość włókna w dawce, struktura i sucha masa.

Bardzo ważnym schorzeniem mającym duży wpływ na ketozę są **chOROBY NÓG**. Jest to jeszcze bardziej ważne na oborach wolnostanowiskowych. Krowa zaraz po wycieleniu powinna jak najwięcej jeść, szczególnie pasz objętościowych. Chore nogi skutecznie ją zniechęcają do częstego podchodzenia do stołu paszowego. Korekcja racji i ich ewentualne leczenie powinny być tak orga-

nizowane, by krowa cieląc się, miała w pełni zdrowe nogi i koncentrowała się na jak najszybszym rozjedzeniu się paszami objętościowymi.

Rozmawiając o profilaktyce ketozy, nie sposób pominąć naszych pasz treściwych z linii **PowerMilk**, które charakteryzuje wysoka koncentracja energii, wysoki poziom skrobi, przede wszystkim tej chronionej (opornej, jelitowej). Pasze **Prestiż** są wzmacniane tłuszczem chronionym by podnieść jeszcze bardziej energetyczność paszy i zapobiec spadkowi masy ciała u ewentualnie chorej krowy. Mieszanki mineralno witaminowe DairyFit Ekstremal Somat i DairyFit Repro zawierają **niacynę**, która niweluje cięta ketonowe z krwi. **Biotyna** w nich zawarta działa osłonowo na wątrobę podczas ketozy. Każdy hodowca powinien wiedzieć, że gdy zaobserwuje pojawiającą się ketozę sam może pomóc. Najszybszą formą jest kroplówka z glukozy. Stosuje się też wlewki energetyczne np. glikol, gliceryna. Trzeba pamiętać, że glikol ma ok. dwukrotnie więcej energii niż gliceryna i jest mniej podkwaszający od niej. Następnym krokiem powinien być telefon do doradcy żywieniowego i lekarza weterynarii.



EARLYFEED
right from the start

**INNOWACYJNE I NIEZAWODNE
ROZWIĄZANIA ŻYWIENIOWE
TO SPRAWDZONE KORZYŚCI
DLA NOWO NARODZONYCH ZWIERZĄT**

Dzięki wiedzy, zasobom badawczo-rozwojowym i doświadczeniu Earlyfeed koncentruje się na konkretnych rozwiązaniach żywieniowych niezbędnych w pierwszych dniach i tygodniach życia zwierząt.

Poprzez wspieranie odporności, zdrowia i wydajności zwierząt marka przyczynia się do budowania odpowiedzialnej produkcji żywności dla przyszłych pokoleń.

Earlyfeed, marka zbudowana na bazie koncepcji żywieniowych opracowanych dla młodych zwierząt – przeżuwaczy, drobiu i trzody chlewnej.

www.agrifirm.pl, tel. +48 61 293 19 70

Earlyfeed nowa marka w żywieniu młodych zwierząt



ARLYFEED
right from the start

Royal Agrifirm Group wprowadza na rynek nową markę w żywieniu młodych zwierząt. Marka o nazwie Earlyfeed, reprezentuje innowacyjne i niezawodne rozwiązania żywieniowe, które oferują sprawdzone korzyści dla nowonarodzonych zwierząt. Dzięki wiedzy, zasobom badawczo-rozwojowym i doświadczeniu, Earlyfeed koncentruje się na konkretnych rozwiązaniach żywieniowych, niezbędnych w pierwszych dniach oraz tygodniach życia zwierząt.

Poprzez wspieranie odporności, zdrowia i wydajność zwierząt, Agrifirm przyczynia się do budowania odpowiedzialnej produkcji żywności dla przyszłych pokoleń. Żywienie młodych zwierząt jest ważnym elementem oraz jednym z priorytetów Royal Agrifirm Group.

Od pierwszych dni i tygodni życia nasza fachowa wiedza przynosi długofalową wartość dodaną w zakresie odporności, zdrowia i wydajności zwierząt. W ten sposób od samego początku tworzymy solidne podstawy zdrowej i rentownej strategii hodowli."

” W tym aspekcie nasza wiedza specjalistyczna ma ogromne znaczenie, a jej zastosowanie stanowi wartość dodaną dla naszych klientów – wyjaśnia Gudo Klein Gebbink, Dyrektor Zarządzający EMEA w Royal Agrifirm Group.

„Łączymy ją z naszym praktycznym doświadczeniem i zrozumieniem zagadnień dotyczących zarządzania na fermie oraz chowu młodych zwierząt. Dogłębne zrozumienie biologii zwierząt pozwala nam sterować wczesnym rozwojem kluczowych mechanizmów, takich jak układ trawienny i odpornościowy. W ten sposób pielęgnujemy potencjał genetyczny zwierząt na kluczowym etapie ich rozwoju.

Earlyfeed zbudowana jest na bazie koncepcji żywieniowych opracowanych dla młodych zwierząt – przeżuwaczy, drobiu i trzody chlewnej. Poprzez połączenie lat globalnych badań naukowych z lokalną, specyficzną wiedzą w zakresie upraw i hodowli zwierząt, oferujemy klientom na całym świecie najlepsze rozwiązania, jako odpowiedź na wyzwania, z którymi zmagają się każdego dnia.

Wprowadzenie Earlyfeed doskonale wpisuje się w strategię Agrifirm "Better Together". Marka Earlyfeed w pierwszej kolejności zostanie zaimplementowana w Europie, na Bliskim Wschodzie i w Afryce.

Więcej informacji: www.earlyfeed.eu



Czy wiesz, że...

CZYLI CIEKAWOSTKI NA TEMAT CIELĄT

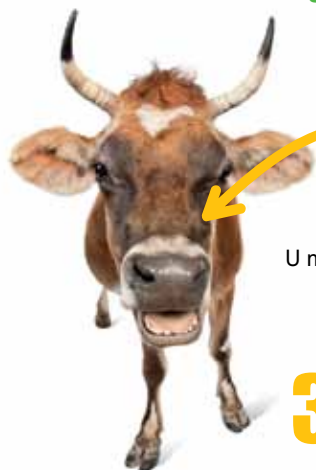


Bydło można **zidentyfikować po odcisku nosa.**



Najczęstszą **przyczyną upadków** są **schorzenia układu pokarmowego** (stanowią 50% padnięć w ciągu pierwszych 3 tygodni życia).

Dotykając **nozdrzy** **zdrowego cielęcia**, powinno się wyczuwać **chłód**.



U młodego bydła **20** wyrasta **zębów mlecznych**, które z wiekiem są zastępowane przez **32** **zęby stałe**.

Znakowanie (kolczykowanie)

należy przeprowadzić jak najszybciej, zawsze w ciągu

24 godzin po urodzeniu.



maks. 24h



Przyswajalność siary po 24 godzinach po porodzie spada **do zera.**

U zdrowych cieląt uszy **nieprzerwanie się poruszają.**



Gdy są opuszczone i mają znikomą ruchliwość, może to oznaczać stan zapalny uszu.

Najistotniejsze w uzyskaniu **dobrej odporności** cielęcia jest jego napojenie

1-1,5 litra ciepłej siary (37°C) w czasie do 2 godzin po porodzie.



Cielę zamienia się w **prawdziwego przeżuwacza** **w ciągu 6-7 miesięcy.**



Przed ukończeniem **8 tygodni** cielęciu należy **usunąć rogi.**





Barbara Wójtowicz
Specjalista
ds. żywienia drobiu

Światło w odchowcie drobiu ras ogólnoużytkowych

Tematem często marginalnym w odchowcie drobiu jest oświetlenie budynków. Promieniowanie słoneczne lub jego sztuczne źródła są niezbędne do utrzymania właściwej równowagi fizjologicznej ptaków. Światło, to jeden z podstawowych czynników środowiskowych, regulujący procesy biologiczne ptaków i wpływający na nieśność. Efekt działania światła zależy od długości fali świetlnej, natężenia, barwy i czasu ekspozycji światła.

Światło, padając na gałkę oczną, podrażnia nerw wzrokowy, który oddziałuje na układ neurohormonalny ptaka, sterujący procesami fizjologicznymi związanymi z reprodukcją. Impuls z nerwu wzrokowego przekazywany jest do jądra nadwzrokowego podwzgórza, w którym oprócz komórek nerwowych znajdują się komórki neurosekrecyjne. Komórki te wydzielają neurosekrety do układu krwionośnego. Podwzgórze pełni kontrolę nad przysadką mózgową, która stanowi część układu dokrewnego i pełni podstawową rolę w prawidłowym funkcjonowaniu układu rozrodczego. Przedni płat przysadki mózgowej wydzielają hormony gonadotropowe: FS H, LH, prolaktynę. Jajnik pod wpływem hormonów gonadotropowych wydzielają trzy rodzaje steroidowych hormonów płciowych: estrogeny, androgeny, progesteron. Hormony te biorą udział we wszystkich procesach tworzenia się jaja, kontroli rytmu owulacji i znoszenia jaja, rozwoju jajowodu i kości szpikowych, a także odgrywają rolę w czasie pierzenia i wykształcania drugorzędnych cech płciowych. Od liczby godzin światła uzależniona jest więc aktywność przedniego płata przysadki mózgowej i jajnika.

Dla każdej linii kur opracowany jest dokładny program świetlny od pierwszego dnia odchowu piskląt do końca użytkowania nieśnego.

Odchów niosek ras ogólnoużytkowych staje się coraz bardziej popularny. Mieszkańcy wiosek i posiadacze ogródków przydomowych chętnie kupują odchowane ptaki w wieku 10-15 tyg., aby utrzymywać je na wolnym wybiegu. Hodowcy prowadzący odchów, często nie mają wiedzy jaki prawidłowy program świetlny stosować w okresie odchowu. Różnego typu są też odchownalnie, okienne – z dostępem naturalnego światła oraz obiekty zamknięte – bez dostępu naturalnego światła. Polska jest krajem Europy Środkowej, gdzie naturalna długość dnia wzrasta w ciągu roku kalendarzowego do około 17 godzin pod koniec czerwca, a następnie do końca grudnia, ulega skróceniu do około 8 godzin. Dlatego różniamy dwa warianty odchowu i produkcji niosek:

1. Wyklute z końcem grudnia, w styczniu, czas odchowu i produkcji przypada na okres gdy naturalna długość dnia wydłuża się.
2. Wyklute w lutym, marcu, czas odchowu przypada na okres, gdy naturalna długość dnia wydłuża się, a produkcja rozpoczyna się, gdy naturalna długość dnia skraca się.

Niezależnie od tego jakiego typu jest budynek przeznaczony do odchowu drobiu ogólnoużytkowego, każdy hodowca musi mieć świadomość, że gdy rozpoczyna sprzedaż odchowanych kurek, musi zwrócić

uwagę na długość naturalnego dnia. **Zasadą jest, że po 12 tygodniu długość dnia i intensywność światła nie może się zmniejszać.** Byłby to hamulec dla rozwoju piciowego i opierzenia. Dlatego program świetlny dla takiego odchovu musi być zsynchronizowany z naturalną długością dnia w momencie sprzedaży do dalszego chowu przyzagrodowego. Na przykład: wstawienie piskląt miało miejsce w dniu 07.01., a sprzedaż na wolny wybieg zaplanowana jest na wiek ptaka 10-15 tyg. Patrząc na naturalną długość dnia świetlnego w dniach sprzedaży (11.03. – 15.04.) to wynosi ona ok. 13 godzin. To znaczy, że zmniejszając godziny światła w kolejnych tygodniach odchovu, według programu świetlnego w wieku stada 4 tyg. zatrzymujemy się z czasem świecenia na 13 godzinach. Unikamy w ten sposób skracania długości dnia światła dla ptaków. Taką metodą należy stosować przy każdorazowym wstawieniu piskląt na obiekt. Zapewnia ona zdrowy i prawidłowy dalszy rozwój nioski na wolnym wybiegu.

Jednak nie tylko sam program świetlny odgrywa istotną rolę w fotostymulacji ptaków. Duże znaczenie ma barwa i natężenie światła. Zaleca się, żeby barwa światła białego była zbliżona do naturalnego światła słonecznego. Intensywność światła do 4. tygodnia odchovu powinno wynosić 20 lux - 30 lux, a od 4 tyg. - 20 tyg. 5 lux - 10 lux.

Przykładowy program świetlny dla odchowni bezokiennych

Dni	Tydzień	Godziny światła			Intensywność światła Lux
		Data wstawień			
		XII - I	II - III	IV - V	
1	1	24	24	24	20 lux - 40 lux
2		24	24	24	20 lux - 40 lux
3		22	22	22	20 lux - 30 lux
4		20	20	20	20 lux - 30 lux
5		20	20	20	20 lux - 30 lux
6		18	18	18	20 lux - 30 lux
7		18	18	18	10 lux - 20 lux
8-14	2	16	16	16	10 lux - 20 lux
15-20	3	15	16	15	10 lux - 20 lux
21-105	4-15	13	16	13/12	5 lux - 10 lux

Kiedy pisklęta jednodniowe pojawią się na fermie, mają już za sobą intensywne manipulacje w wylęgarni i często długi transport do celu. Powszechną praktyką jest dać im 24 godziny światła, aby pomóc w odzyskaniu równowagi w ciągu pierwszych 2 do 3 dni po przyjeździe i zapewnić wystarczająco dużo czasu na jedzenie i picie. Zaobserwowano w praktyce, że po przybyciu do kurnika, niektóre pisklęta nadal śpią, podczas gdy inne zaczynają szukać paszy i wody. Aktywność stada będzie zawsze nieregularna. Szczególnie w tej fazie hodowcy mają trudności z interpretacją zachowania piskląt i ich kondycji.

Istnieje praktycznie sprawdzona zasada, aby dać pisklątom czas na odpoczynek po przyjeździe do odchowni, po czym rozpocząć od czterech godzin światła, a następnie dwóch godzin ciemności. Taki program może być stosowany nawet do 10 dnia po wstawieniu, a następnie przechodzimy na standardowy program świetlny odchovu. Zastosowanie przerywanego programu świetlnego przynosi następujące korzyści:

- pisklęta będą w tym samym czasie odpoczywać, oznacza to synchronizację ich zachowań.
- starsze pisklęta będą stymulowane przez silniejsze do ruchu, jak również do pobierania paszy i wody.
- śmiertelność ulega zmniejszeniu.
- w dalszym cyklu odchovu, ptaki będą lepiej okarmione.

W praktyce dość często mamy do czynienia z nie dostosowaniem programu świetlnego do potrzeb stada. Zbyt duża ilość godzin światła prowadzi do przyspieszenia dojrzałości piciowej, co niekorzystnie odbija się na zdrowiu kur. Mogą występować takie schorzenia jak:

- kanibalizm,
- kokcydioza,
- wypadanie piór, tysienie,
- zaparcia,
- zwiększona śmiertelność,
- wypadanie i zapalenie jajowodu,
- obniżenie jakości znoszonych jaj – kury znoszą małe jaja, więcej jest jaj dwużółtkowych i ze zniekształconą skorupą.

Reakcja ptaków na światło jest złożonym procesem. Wszelkie zmiany w programie świetlnym można przedyskutować z przedstawicielem naszej firmy.



Żywienie kurcząt broilerów w pierwszych dniach tuczu – komponenty paszowe



Mateusz Brylewski
Technolog
ds. Żywienia Drobiu

W poprzednim wydaniu naszego magazynu „Better Together”, poruszyliśmy aspekt żywienia piskląt kurcząt broilerów w pierwszych dniach tuczu. W poniższym artykule chciałbym, abyśmy szerzej przyjrzeeli się zagadnieniu komponentów paszowych oraz rozwiązań żywieniowych, które są wykorzystywane w nowoczesnym żywieniu kurcząt broilerów.

Kiedy rozważamy aspekt żywienia jednodniowych kurcząt broilerów, musimy pamiętać o tym, że ptaki, które dopiero co przybyły na kurnik mają za sobą „podróż”, która wymagała od nich nie tylko wiele wysiłku ale dostarczyła im też dużą dawkę stresu. Dlatego też powinniśmy się starać, aby dostarczyć ptakom od pierwszych ich minut pobytu w obiekcie hodowlanym paszy o jak najwyższej możliwej jakości. Pasza ta powinna charakteryzować się nie tylko wysokim współczynnikiem strawności, ale też powinna wspierać rozwój ptaków od ich pierwszych godzin pobytu w kurniku. Wszyscy doskonale zdajemy sobie sprawę jak istotne są pierwsze godziny pobytu ptaków w obiekcie. Jest to czas w którym możemy bardzo dużo zyskać, ale też dużo stracić. Istnieją badania wskazujące, że brak pobrania paszy przez ptaki w czasie powyżej 24 godzin, może wpłynąć na wynik końcowy produkcji. Jak dobrze wiemy we współczesnej produkcji drobiarskiej, takie sytuacje mogą mieć miejsce. Zważając na ten fakt, musimy dołożyć wszelkich starań aby czas od wylęgu do pierwszego pobrania paszy oraz wody był możliwie jak najkrótszy. Jak najszybsze pobranie paszy oraz wody wspomaga ptaki w procesie resorpcji woreczka żółtkowego. Szybka resorpcja woreczka żółtkowego,

będzie wspierać ptaki w podniesieniu ich statusu zdrowotnego, a w szczególności w zwiększeniu ich odporności. Istotnym wydaje się fakt, że pisklęta pochodzące od młodszych stad rodzicielskich będą gorzej znosiły wydłużony czas bez paszy i wody. Związane to jest z wielkością woreczka żółtkowego, która to jest uzależniona od wieku kury nioski. Biorąc pod uwagę wszystkie wymienione aspekty, oprócz umożliwienia ptakom jak najwcześniejszego pobrania paszy, to pasza którą będą skarmiane, powinna być odpowiednio zbilansowana.

Zważywszy na stopień rozwoju oraz funkcjonowania układu pokarmowego kurcząt broilerów w pierwszych dniach tuczu najistotniejsza wydaje się podać odpowiedniego poziomu aminokwasów strawnych. W pierwszych dobach życia ptaków szczególnie sekrecja lipazy jest na stosunkowo niskim poziomie. Literatura wskazuje również, że lepsze wyniki produkcyjne osiągają ptaki, żywione paszą o wysokiej zawartości białka ogólnego w porównaniu z ptakami o podwyższonej zawartości tłuszczu surowego. Dlatego projektując nasze pasze typu prestarter szczególną uwagę przykładamy do odpowiedniej jakości źródeł białka. Komponenty białkowe stosowane obecnie w przemyśle paszowym możemy podzielić na surowce



pochodzenia roślinnego oraz zwierzęcego. W tym miejscu nie można też nie wspomnieć o coraz powszechniej stosowanych aminokwasach krystalicznych. Dlaczego? Ponieważ współczesne żywienie kurcząt broilerów jest oparte na optymalizacji właściwego profilu aminokwasów strawnych i nie skupia się już tak bardzo, jak to miało miejsce w przeszłości, na zbilansowaniu właściwego poziomu białka ogólnego. Oprócz powszechnie stosowanych już aminokwasów syntetycznych takich jak: DL-metionina, Siarczan lizyny na rynku dostępna jest już np. L-Izoleucyna. Powracając do roślinnych komponentów białkowych oprócz powszechnie stosowanej śrutu sojowej, możemy spotkać również makuchy sojowe, charakteryzujące się niższym poziomem białka lecz wyższym od nich poziomem zawartości tłuszczu surowego. W tym miejscu należy jeszcze wspomnieć o SPC czyli soy protein concentrate, są to wysokobiałkowe surowce tworzone na bazie soi. SPC charakteryzuje się wyższym poziomem białka niż np. śruta sojowa oraz niższym od niej poziomem antyżywnościowych substancji pokarmowych. Charakterystycznym dla tego typu surowców jest niski poziom inhibitorów tripsyny (TIA). Inhibitor tripsyny w wyższej ilości wpływa na upośledzenie procesów trawienia i wpływa na pogorszenie wyników produkcyjnych kurcząt broilerów. SPC tworzone są podczas specjalistycznych procesów produkcyjnych, które wpływają na obniżenie poziomu TIA oraz na poprawę strawności tego typu produktów. Używanie ich w paszach typu prestarter wydaje się ciekawym rozwiązaniem. Powszechnie stosowane w paszach typu starter/prestarter są również mączki rybne, hemoglobina, plazma krwi czyli komponenty białkowe pochodzenia zwierzęcego. Jak widać w chwili obecnej mamy dość szerokie możliwości w tworzeniu właściwej kompozycji surowcowej pasz typu prestarter. Kurczęta zaliczamy do zagniazdowników, czyli grupy ptaków, która między

innymi potrafi samodzielnie poruszać się i pobierać pokarm od pierwszych minut po wykluciu. W takim wypadku naszym zadaniem jest dostarczenie ptakom odpowiedniego pokarmu oraz umożliwienie im jego pobrania. Dlatego bardzo ważna, oprócz odpowiedniej kompozycji składników pokarmowych, jest struktura paszy. Mówiąc kolokwialnie, kurczęta broilery od pierwszych chwil po wykluciu mają zdolność do pobrania paszy, lecz to my musimy im to pobranie umożliwić. W związku z tym niezwykle istotna jest odpowiednia struktura paszy, którą w chwili obecnej można zaliczyć do jednego z najważniejszych czynników żywieniowych. Coraz powszechniejsze stają się granulaty o małej średnicy, takich jak np. 2 mm. Często na bazie takiego mikrogranulatu tworzy się również kruszonkę. Bardzo ważne jest aby struktura paszy była jednorodna, tak aby ograniczyć selektywne pobranie paszy przez ptaki.

Pasze prestarter stosowane są przez kilka pierwszych dni i dzięki dużej zawartości w swym składzie wysokostrawnych komponentów paszowych mogą istotnie wpłynąć na prawidłowy rozwój młodych ptaków. Mimo, że koszt zakupu pasz typu prestarter jest wyższy od kosztu zakupu paszy starter, to stosowanie tego typu rozwiązań może przynieść wiele korzyści tj. poprawa statusu zdrowotnego, lepsze wyrównanie stada, a w konsekwencji lepszy wynik ekonomiczny. Dawka paszy prestarter oscyluje w okolicy 30 g/ptak więc mimo wyższych kosztów zakupu, to cena pasz prestarter nie powinna znacząco wpłynąć na średni koszt jednej tony paszy stosowanej podczas cyklu produkcyjnego.

Pasze typu prestarter ze względu na koszt surowcowy oraz technologie stosowane podczas ich produkcji stanowią swego rodzaju inwestycję, jednak jest to inwestycja, która powinna zwrócić się w postaci końcowego wyniku produkcyjnego.



PISKŁĘTA

**PASZA WYSOKOSPECJALISTYCZNA
DLA WSZYSTKICH GATUNKÓW DROBIU**

gallifirst

**DOSTOSOWANA DO POTRZEB
PTAKÓW JEDNODNIOWYCH
ORAZ WSPIERAJĄCA ICH ROZWÓJ**

KORZYŚCI

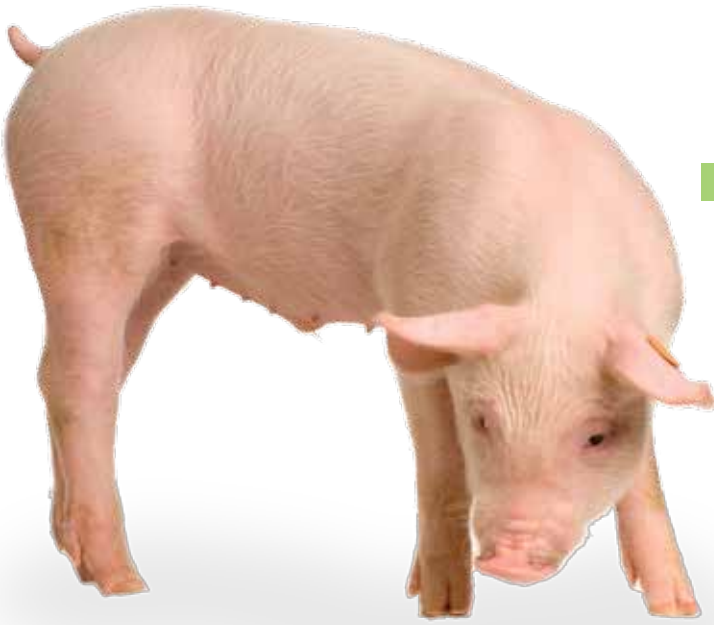
- Doskonałe źródło energii
- Wysoki współczynnik strawności
- Wsparcie układu odpornościowego i ochrona przeciwko patogenom
- Wzbogacony o przeciwutleniacze
- Dla wszystkich gatunków drobiu



EARLYFEED

right from the start

www.agrifirm.pl, tel. 61 293 19 70



Dariusz Wrzaskowski
Specjalista
ds. żywienia trzody chlewnej

Żywienie loch w okresie okołoporodowym

Prowadzenie cyklu zamkniętego dzielimy na kilka etapów.

Pierwszy etap to inseminacja loch oraz prawidłowe żywienie przyszłej matki oraz prowadzenie jej w okresie ciąży. Odpowiednie żywienie loch, pokrycie zapotrzebowania na energię, białko, aminokwasy pozwala osiągnąć odpowiednią wagę urodzeniową prosiąt. Waga urodzeniowa nie powinna być niższa niż 1,3 kg. Wpływ na wagę urodzeniową ma również ilość prosiąt urodzonych w miocie oraz linia genetyczna.

Najbardziej istotny w mojej ocenie jest czas okołoporodowy loch. Ostatnie tygodnie ciąży to u loch okres szybkiego wzrostu i rozwoju płodów. Wyższe zapotrzebowanie na składniki odżywcze zaspokaja się poprzez zwiększenie koncentracji składników pokarmowych w paszy. W tym okresie większość hodowców stosuje już mieszankę przeznaczoną na okres laktacji, jednakże istnieje szkoła mówiąca o stosowaniu do końca paszy dla loch prośnych, zwiększając jej ilość (co automatycznie zwiększa ilość dostarczanych składników pokarmowych i dzięki wyższemu poziomowi włókna ma pozytywny wpływ na perystaltykę jelit). Większa, choć wciąż ograniczona, powinna być ilość zadawanej paszy. Locha wysokoprośna powinna otrzymywać dziennie 3-3,5 kg mieszanki typu LK. Taki schemat żywienia pozwala na uzyskanie wyrównanych miotów o satysfakcjonującej masie urodzeniowej. Nie wprowadza natomiast

ryzyka zaturczenia loch. Pamiętajmy o ograniczeniu żywienia na kilka dni przed porodem. Od tego bowiem będzie zależęć kondycja lochy po porodzie, a także zdrowie prosiąt.

W ostatnim okresie ciąży u loch mogą występować zaparcia. Są one spowodowane zaleganiem mieszanki paszowej w jelitach. Wpływ na to ma zły skład paszy jak i zbyt duże dawkowanie mieszanki. Dodatkowo wpływ na zaparcia może mieć stres związany m.in. z przemieszczeniem loch na porodówki. Zalegające w jelitach masy kałowe mogą doprowadzić do rozwoju szkodliwych drobnoustrojów



takich jak E. Coli, która jest m.in. odpowiedzialna za syndrom MMA pojawiający się u loch. **Mastitis** – zapalenie gruczołu mlekowego powoduje spadek produkcji mleka lub całkowite zahamowanie laktacji. **Metritis** – bakterie obecne w kale są często źródłem zakażeń układu rodnego. **Agalactie** – bezmleczność u loch. Dodatkowo zarażeniu mogą ulec prosięta, czego skutkiem jest wystąpienie wczesnych biegunek oraz pogorszenie kondycji miotu. Pojawienie się biegunek u młodych prosiąt zwiększa również ich śmiertelność, zwiększa ilość prosiąt słabszych. Dlatego żeby ograniczyć wystąpienia zaparć u loch należy zmienić sposób żywienia loch na kilka dni przed porodem. W tym okresie zmniejszamy ilość zadawanej paszy o 1/3.

Dzień przed porodem locha powinna otrzymywać około 1,5 kg dobrze zbilansowanej mieszanki. W dniu porodu wprowadzamy głodówkę.

W pierwszym tygodniu życia prosiąt ilość paszy dla loch należy stopniowo zwiększać. Należy zwrócić uwagę na wysoki poziom włókna w składzie paszy. Możemy go osiągnąć poprzez zastosowanie w żywieniu ziarna owsa, otrąb lub koncentratów włókna pokarmowego.

Zachęcamy do stosowania nowej linii MPU loch prośnych i karmiących. Vitasow Gesto 2,5% oraz Vitasow Lacto 4 %. Produkty charakteryzują się wysokim poziomem aminokwasów oraz witamin i pokrywają zapotrzebowanie żywieniowe dla loch w okresie przed i poporodowym.

W celu otrzymania szczegółowych informacji, programów żywieniowych, zapraszamy do kontaktu z naszymi doradcami żywieniowymi ds. trzody chlewnej.

Better Together!



PRODUKT DLA PROSIĄT

babito

- Zdrowsze, bardziej żywotne prosięta
- Wyższa masa odsadzeniowa i wyrównane mioty
- Zmniejszenie śmiertelności wśród prosiąt
- Prawidłowo przeprowadzony trening enzymatyczny przygotowujący prosięta do pobierania paszy stałej i fazy odsadzenia



EARLYFEED
right from the start



Wszystko zaczyna się od gleby

Jacek Czernichowski
Specjalista ds. sprzedaży
środków ochrony roślin

Piotr Radoch
Specjalista ds. środków
do produkcji roślinnej

Jak Państwo pamiętacie dwa lata temu stworzyliśmy w Polsce „Dział Środków do Produkcji Roślinnej”. Cel, który nam przyświecał od samego początku to stworzenie unikalnego portfolio produktów odpowiadających na aktualne wyzwania w rolnictwie, a także będącego w zgodzie z zasadami zrównoważonego rozwoju. Rozpoczynaliśmy od 2 produktów, a na bieżący rok przygotowaliśmy dla Państwa 21 produktów, które możecie zastosować na każdym etapie rozwoju Waszych upraw. Środki, które mamy w ofercie należą do różnych grup produktów. Oferujemy środki ochrony roślin, specjalną linię nawozów dolistnych „agri”, biostymulatory, kondycjonery glebowe, kondycjonery wody, adiuwanty, preparaty mikrobiologiczne, a także destruktory resztek poźniwnych. Informacje o tych wszystkich produktach znajdziecie Państwo w katalogu, który jest dołączony do obecnego wydania „Better Together”.

Po obserwacjach poczynionych w ostatnich 3 latach, bazując na opiniach producentów rolnych, dystrybutorów i firm handlowych, stwierdzamy zdecydowanie, że podstawowym wyzwaniem w obecnych czasach jest „zbudowanie” idealnej gleby, gdyż wszystko zaczyna się od gleby i właśnie tam od samego początku tworzy się przyszły plon. Podobnie jak z budową domu, bez dobrego i solidnego fundamentu, dom nigdy nie będzie trwały, tak bez solidnej gleby nigdy nie osiągniemy plonów, o jakich marzymy.

Solidna gleba to konglomerat trzech czynników: składniki pokarmowe, woda i materia organiczna. Każdy z nich jest równoważny. Można mieć wspaniale zbilansowane poziomymikro- i makroskładników, ale bez wody i nawilgotnienia

gleby roślina uprawna z nich nie skorzysta, bo nie zbuduje odpowiedniego systemu korzeniowego, który by je pobrał. W drugą stronę to działa podobnie. Dodatkowo należy zauważyć, że w wielu przypadkach nasza gleba jest zasobna, ale dany składnik jest zablokowany.

Takim przykładem jest fosfor, którego generalnie w polskich glebach nie brakuje, ale zablokowane jest jego pobieranie. Oczywiście, myśląc o glebie powinniśmy myśleć szerszej, niż tylko w kontekście składników pokarmowych. Coraz częściej w ostatnich latach obserwujemy zjawisko niedoborów wody w glebie i niestety ono się pogłębia. W związku z tym należy użyć wszelkich możliwych narzędzi, aby od startu rozwoju rośliny, czyli już od siewu/sadzenia zabezpieczyć dostępność wody dla niej i potem dbać o to



w całym okresie wegetacji. Dostępność wody nie może być pominięta na żadnym etapie rozwoju rośliny uprawnej.

W związku z nasilającymi się niedoborami wody w glebie wzrasta zainteresowanie rozwojem metod ograniczających skutki suszy dla roślin. Jedną z nich jest aplikowanie do gleby materii organicznej. Zwiększając zawartość materii organicznej w glebie przywracamy dominację pożytecznej mikroflory glebowej. Dzięki temu gleba poprawia swoją zdolność sorpcyjną oraz zdolność pobierania składników pokarmowych. Materia organiczna łagodzi skutki anomalii pogodowych, np. niskiej lub wysokiej temperatury.

Mając to na uwadze, przygotowaliśmy dla Państwa preparat **AGRIKADET**, który doskonale wzbogaca glebę w kwasy humusowe i fulwowe. Stosowany w dawce 2,5-5 l/ha (w zależności od uprawy) po siewie/sadzeniu lub na początku wegetacji wiosennej użyźnia glebę, poprawia jej retencję wodną i pojemność wodną oraz pH, a w przypadku gleb zwięzłych, rozluźnia ich strukturę. **AGRIKADET** ogranicza wymywanie składników mineralnych. Zdecydowanie przyczynia się do zwiększenia efektywności pobierania przez rośliny składników pokarmowych, głównie fosforu, potasu, magnezu i innych makro- i mikroelementów, a także wody.



Metodą pozwalającą zabezpieczyć w glebie odpowiedni poziom wilgoci i jej utrzymanie przez dłuższy czas jest zastosowanie kondycjonera glebowego **TRANSFORMER**.

Pomaga on równomiernie rozłożyć w profilu glebowym i utrzymać przez długi czas wodę pochodząca z opadów deszczu lub z nawodnienia.



Mając na uwadze sytuację, że deficyt wody się pogłębia i musimy nią rozsądnie gospodarować, użycie **TRANSFORMER** w dawce 2,5-5 l/ha przed spodziewanym deszczem lub nawadnianiem jest niezbędne. Pierwszy zabieg najlepiej po siewie lub po posadzeniu. Drugi zabieg około 14 dni po pierwszym. **TRANSFORMER** pozwala dojść wodzie do mikroporów glebowych i ją tam utrzymać, dzięki czemu poprawia zdolność pobierania składników pokarmowych przez roślinę uprawną. W kontekście nagłych i ulewnych opadów deszczu jego zastosowanie pomaga uniknąć tworzenia zastoisk wodnych. **TRANSFORMER** może też pełnić rolę adjuwanta glebowego przy stosowaniu łącznie z herbicydami stosowanych doglebowo (np. w kukurydzy, burakach cukrowych, ziemniakach, warzywach czy też w jesiennych zabiegach herbicydowych w zbożach). Stosując **TRANSFORMER** jako typowy adjuwant glebowy, wystarczy dawka 0,3-0,4 l/ha. Pomaga zdecydowanie pokryć herbicydem równomiernie całą powierzchnię gleby i tym sposobem dojść do nasion chwastów, które w przyszłości mają skietkować. Unikamy dzięki temu miejsc w glebie, gdzie środek ochrony roślin nie dojdzie i nie zniszczy nasion chwastów. To jest szczególnie istotne, kiedy jest sucha pogoda w momencie stosowania herbicydów doglebowych.

Roślinę uprawną już od samego początku musimy przygotować na potencjalne sytuacje stresowe mogące wystąpić w przyszłości. Najlepszym okresem do tego jest okres zaraz po siewie i sadzeniu. Wtedy kształtuje się system korzeniowy, a w szczególności włośniki, które żyją krótko, ale są odpowiedzialne za pobieranie wody i składników pokarmowych. Chodzi o to, aby cały czas ta masa włośnikowa była jak największa, po to żeby rośliny pobrały jak najwięcej substancji z podanych nawozów. >>





Wszystko zaczyna się od gleby

Stoimy przed bardzo poważnym wyzwaniem, jakim są pogłębiające się z roku na rok niedobory wody, wpływające niekorzystnie na uprawę ziemniaków.

Potrzebujemy coraz bardziej wyrafinowanych metod skutecznego utrzymania wody w glebie przez długi czas, aby zminimalizować wpływ suszy na rozwój roślin uprawnych.

IDEALNE WARUNKI GLEBOWE DLA ROZWOJU TWOICH ZIEMNIAKÓW

TRANSFORMER® i **agrikadet™** to doskonały duet, który stwarza optymalne warunki dla wzrostu i rozwoju ziemniaków w całym okresie uprawy.

- Kondycjoner glebowy **TRANSFORMER®** poprawia wykorzystanie wody pochodzącej z opadów deszczu lub z nawodnienia w glebie poprzez jej równomierne rozprowadzenie w profilu glebowym, dzięki czemu pozwala na efektywne wykorzystanie składników pokarmowych przez roślinę uprawną.
- Biostymulator **agrikadet™** jest wysoce skoncentrowanym źródłem kwasów humusowych, wpływającym na poprawę struktury gleby, rozwój systemu korzeniowego, a także zwiększającym odporność rośliny uprawnej na sytuacje stresowe.



Więcej informacji:

www.agrifirm.pl lub tel. +48 61 293 19 70

TRANSFORMER® jest zarejestrowanym znakiem towarowym firmy Oro Agri International Ltd.

» Dlatego postanowiliśmy wprowadzić do naszej oferty biostymulator **AGRIWZROST**. Zastosowany do 14 dni po siewie/sadzeniu w dawce 0,3-0,5 l/ha, powoduje bardzo intensywny rozwój systemu korzeniowego, w tym masy włośników. Dzięki temu roślina uprawna dużo lepiej wykorzystuje składniki pokarmowe, a dodatkowo staje się bardziej odporna na warunki stresowe, mogące wystąpić w przyszłości, takie jak potencjalne okresy suszy i niskie temperatury na wiosnę.



Wspominaliśmy wcześniej, że w wielu przypadkach składniki pokarmowe są w glebie, ale ich pobieranie przez roślinę uprawną jest zablokowane. Tak często się dzieje w przypadku fosforu. Czemu nie spróbować go wykorzystać, zamiast inwestować pieniądze w kolejne dawki nawozów fosforowych.

Mamy środek, który nadaje się dokładnie na takie sytuacje. **AGRIBIFOSFOR** zawierający starannie wyselekcjonowane szczepy bakterii (*Bacillus Magaterium*) jest wysokiej jakości preparatem bakteriowym pomagającym na lepsze wykorzystanie przez rośliny uprawne nawozów fosforowych.



Udostępnia uwstecznione formy fosforu znajdujące się w glebie, a także zmniejsza ryzyko kumulacji fosforynów. Stosowanie tego produktu wiosną na glebę poprawia jej zasobność w formy fosforu przyswajalne dla roślin.

Pozwala to uzyskać 20-40 kg fosforu w czystej formie z 1 ha. Fosfor udostępniany przez bakterie jest łatwiej przyswajalny przez rośliny w niższych temperaturach, co jest szczególnie ważne w czasie chłodnej wiosny. Dodatkowo wpływa na poprawę zawartości próchnicy. **AGRIBIFOSFOR** proponujemy zastosować wiosną, na wilgotną glebę, w dawce 0,5-1 kg/ha. Można go zastosować łącznie z RSM wczesną wiosną w uprawach zbóż ozimych i rzepaku. Należy dodać, że produkt ten posiada oficjalne świadectwo dopuszczające go do stosowania w uprawach ekologicznych.

Podsumowując, nasza firma przygotowała rozwiązania, które pomagają zbudować solidną glebę, od której przecież wszystko się zaczyna. Cały sukces danej uprawy. **AGRIKADET**, **TRANSFORMER**, **AGRIWZROST** i **AGRIBIFOSFOR** to nasza recepta na solidną glebę i nasz wkład w Państwa wysoki plon. Posiadając i stosując powyższe produkty zapewniacie Państwo doskonały start roślinie uprawnej. Zachęcamy do zastosowania wyżej wymienionych produktów.



Środki do produkcji roślinnej

Agrifirm wychodząc naprzeciw oczekiwaniom rynku i jednocześnie podążając za trendami w nowoczesnym rolnictwie, wprowadza specjalną ofertę środków wspomagających produkcję roślinną.

Proponowane technologie pomagają w racjonalnym zarządzaniu glebą i znajdującymi się w niej składnikami pokarmowymi, poprawiają jej strukturę, a także usprawniają gospodarkę wodną w glebie. Oferowane rozwiązania pozwalają na jeszcze skuteczniejsze zwalczanie chwastów, chorób, szkodników. Sposób działania i skład poszczególnych produktów są tak opracowane, aby jak najlepiej odpowiadały zapotrzebowaniu różnych gatunków roślin, gwarantując w ten sposób maksymalne wykorzystanie ich potencjału plonowania. Przyczynia się to do bardziej efektywnego gospodarowania, które w efekcie finalnym zapewni wysokie plony o najlepszej jakości.

W ofercie posiadamy produkty specjalnie opracowane na potrzeby rynku. Są to: preparaty mikrobiologiczne oparte na szczepach bakterii zawierające azot i fosfor, kondycjonery wody, biostymulatory i destruktor resztek poźniwnych, nawozy dolistne, środki ochrony roślin.

Do dedykowanych pod konkretne uprawy produktów, dołączyły także nawozy zawierające konkretne pierwiastki wspomagające uprawę i dostarczające do roślin brakujących składników pokarmowych.

Produkty z linii agri to płynne wieloskładnikowe nawozy do stosowania dolistnego w uprawie wszystkich zbóż, rzepaku, kukurydzy, warzyw i ziemniaków. Zawartości poszczególnych składników pokarmowych są tak dobrane, aby jak najlepiej odpowiadały zapotrzebowaniu roślin, gwarantując w ten sposób maksymalne wykorzystanie potencjału plonowania dostępnych obecnie odmian. Nawóz dostarcza zarówno makro- jak i mikroelementy pokarmowe. Dodatkowym narzędziem wsparcia jest obecność systemu multicare, który wykazuje działanie biostymulujące i antystresowe.

Więcej informacji znajdziecie na www.agrifirm.pl

Kontakt

Piotr Radoch
Specjalista ds. sprzedaży
środków ochrony roślin
tel. +48 784 017 952
p.radoch@agrifirm.com

Jacek Czernichowski
Specjalista ds. sprzedaży
środków ochrony roślin
tel. +48 695 384 005
j.czernichowski@agrifirm.com



Royal Agrifirm ma zaszczyt ogłosić, że jest jedną z pierwszych firm paszowych o międzynarodowym zasięgu, która nawiązała współpracę z organizacją The Global Feed LCA Institute (GFLI). Celem współpracy z tym niezależnym instytutem badającym branżę żywienia zwierząt i przemysł spożywczy jest współtworzenie wysokiej jakości bazy danych dotyczącej emisji gazów cieplarnianych przez surowce paszowe. Organizacja GFLI podążając z duchem czasu udostępnia swoją bazę w przestrzeni internetowej.



Współpraca z organizacją The Global Feed LCA Institute

Royal Agrifirm Group zdecydował się dotaczyć do GFLI jako jeden z pierwszych partnerów korporacyjnych. Ponieważ kwestia zmniejszenia wpływu produkcji rolnej na klimat jest jednym z kluczowych zagadnień strategicznych firmy na najbliższe lata, Agrifirm zobowiązuje się wdrażać rozwiązania mające na celu zmniejszenie śladu środowiskowego swoich produktów.

„Dotyczając do GFLI chcemy aktywnie przyczynić się do tego, aby jak najszerszy zakres materiałów paszowych zakwalifikowanych zgodnie z geograficznym pochodzeniem, został uwzględniony w bazie” – mówi Ruud Tijssens, dyrektor ds. Publicznych i spółdzielczych w Royal Agrifirm Group.

„Zdecydowaliśmy się na współtworzenie bazy GFLI jako kluczowego elementu niezbędnego do obliczania śladu środowiskowego (ang. environmental footprint). W oparciu o ustandaryzowaną metodykę badań umożliwi to miarodajne porównania w obrębie danego sektora przemysłowego. Biorąc pod uwagę wpływ produkcji zwierzęcej na klimat, nawiązanie tego typu współpracy było dla nas niezbędnym ruchem w tym obszarze.”

W produkcji zwierzęcej także etap wytwarzania paszy nie pozostaje bez wpływu na środowisko naturalne. Jako producent pasz dla zwierząt, Agrifirm czuje się wyraźnie zobowiązany do podjęcia działań w kwestiach ochrony środowiska. Poprzez rozwój produktów paszowych o mniejszym śladzie środowiskowym rozpoczynamy zmiany w do-

brym kierunku od samego początku budowania odpowiedzialnego łańcucha żywieniowego dla przyszłych pokoleń.

„Agrifirm z pewnością wiele zyska dzięki wykorzystaniu bazy danych GFLI do realizacji założeń dotyczących wprowadzenia do swoich produktów surowców pochodzących ze zrównoważonych źródeł” – twierdzą Arjen Voortman i Delanie Kellon z GFLI.

„Korporacje paszowe, takie jak Royal Agrifirm Group będące istotnym interesariuszem w przemyśle paszowym, wykazują coraz większe zapotrzebowanie na materiały paszowe o niskim śladzie środowiskowym. W interesie zarówno GFLI jak i jej partnerów leży więc wspólne znalezienie rozwiązań jak najkorzystniejszych dla naszej planety. Wierzymy, że zasięg i intensywność funkcjonowania korporacji paszowych będzie stanowić wartość dodaną do prędkości gromadzenia danych oraz wprowadzania zmian.”

O GFLI

Global Feed LCA Institute (GFLI) jest niezależnym instytutem badającym przemysł żywienia zwierząt i branżę spożywczą, którego celem jest opracowanie publicznie dostępnej bazy danych i narzędzi do analizy cyklu życia produktów żywienia zwierząt (LCA). Dzięki dopracowanej metodologii GFLI ma za zadanie wspieranie rzetelnej oceny środowiskowej produktów żywienia zwierząt oraz stymulowanie ciągłego doskonalenia działań na rzecz środowiska w przemysłach żywienia zwierząt i żywności.

CZYM JEST ŚLAD ŚRODOWISKOWY?

Ślad środowiskowy – (ang. environmental footprint), inaczej zwany także śladem ekologicznym jest narzędziem służącym do oceny stopnia oddziaływania przedsiębiorstw i produktów na środowisko. Analizuje on cały „cykl życia” wytwarzanych produktów od momentu uprawy lub wydobywania surowców, poprzez przetworzenie, ewentualny transport, eksploatację, aż do unieszkodliwienia/recyklingu. Dostarcza konkretnej informacji odnośnie tego, w jakim stopniu całość działań danego przedsiębiorstwa wpływa na zużycie zasobów naturalnych. Dzięki ujednoliconym technikom badawczym umożliwia także porównania w obrębie jednej branży.





Royal Agrifirm Group – Factory of The Future

Royal Agrifirm Group po raz kolejny została wyróżniona nagrodą Factory of the Future przyznawaną przedsiębiorstwom, które w odpowiedzi na wyzwania jakie stoją przed ich klientami w swoich procesach produkcyjnych, stawiają na najnowocześniejsze technologie. Podobnie jak w 2017 roku laureatem nagrody został oddział Royal Agrifirm Group w Drongen (Belgia) produkujący premiksi, koncentraty, mieszanki mineralne oraz pasze dla młodych zwierząt.

Nagrody Factory of the Future przyznawane są firmom odważnie patrzącym w przyszłość, które udoskonalają swoje fabryki wprowadzając zmiany w procesach produkcyjnych zgodnie z siedmioma głównymi założeniami tzw. czwartej rewolucji przemysłowej – Przemysłu 4.0. Pojęcie to obejmuje szereg modyfikacji dotyczących wdrażania w procesy produkcyjne inteligentnych, zintegrowanych urządzeń i systemów. Przemysł 4.0 uwzględni również metody pracy ludzkiej – wszystkie wprowadzane zmiany mają być swoistym wsparciem dla pracowników, ułatwiając im wykonywanie zadań.

Royal Agrifirm Group w Drongen: podwojenie mocy produkcyjnej dzięki innowacyjnym technologiom oraz wiedzy i zaangażowaniu pracowników.

W 2017 roku firma Agrifirm otrzymała wyróżnienie za najnowocześniejszą fabrykę w Drongen, gdzie dzięki wprowadzeniu nowych technologii uży-

skano między innymi lepszą identyfikowalność produktów. W kolejnych latach belgijski oddział Agrifirm kontynuował wprowadzanie innowacji równocześnie inwestując w rozwój zawodowy pracowników, co pozwoliło na opracowanie nowych, doskonalszych metod produkcji.

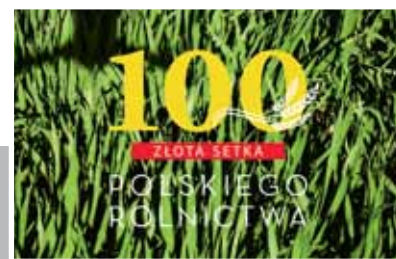
„Bezpieczeństwo żywności i elastyczność w stosunku do potrzeb klientów są dla nas priorytetem. Naszym najważniejszym celem jest możliwość szybkiego zareagowania na bieżące potrzeby rynku. Stale optymalizujemy naszą fabrykę w Drongen, a dzięki wdrożonym w ostatnim czasie rozwiązaniom udało nam się podwoić moce produkcyjne. Nasi pracownicy odgrywają kluczową rolę w procesie doskonalenia produkcji; to właśnie ich wiedza, doświadczenie oraz zaproponowane przez nich zmiany bezpośrednio przyczyniły się do tego sukcesu. Ściśle angażujemy nasz zespół na wszystkich etapach wdrażania nowych projektów oraz stale inwe-

stujemy w ich rozwój poprzez liczne szkolenia”, mówi Chris Mercier, dyrektor operacyjny w Agrifirm EMEA.

Działające wspólnie w sektorze żywności belgijska federacja Fevia oraz inicjatywa branżowa Flanders FOOD wyraźnie wskazują, iż wprowadzanie nowoczesnych rozwiązań powinno być kluczowe dla flamandzkich firm spożywczych.

„Dzięki nieustającym inwestycjom w innowację i automatyzację flamandzkie firmy spożywcze pozostaną konkurencyjne na arenie międzynarodowej i będą w stanie na bieżąco reagować na nadchodzące trendy”, mówi Geert Vermeersch, prezes federacji Fevia.

Serdecznie gratulujemy belgijskiemu oddziałowi Royal Agrifirm Group międzynarodowego sukcesu!



Agrifirm w Złotej Setce Polskiego Rolnictwa

Za nami bardzo trudny, nietypowy i wyjątkowy rok. Pandemia COVID-19 nie pozostawała bez wpływu na branżę rolniczą, która dodatkowo borykała się również z afrykańskim pomorem świń, nieustającą suszą oraz ptasią grypą. Pomimo tych niesprzyjających warunków miniony rok okazał się przelotowy dla polskiego rolnictwa, które uzyskało

rekordowo wysokie wyniki finansowe. Tygodnik Wprost w swoim rankingu **Złota Setka Polskiego Rolnictwa** rokrocznie wyłania przedsiębiorstwa będące liderami w poszczególnych segmentach przemysłu rolniczego. Z przyjemnością pragniemy poinformować, że w tym zestawieniu nie zabrakło również naszej firmy – Agrifirm

uzyskało czwarte miejsce wśród Platynowej Piątki Producentów Pasz.

Jesteśmy wdzięczni i dumni, że dzięki owocnej współpracy z naszymi klientami nasza firma mogła otrzymać takie wyróżnienie! To ogromny sukces, biorąc pod uwagę wszystkie wyzwania jakie stawiał nam rok 2020.

Webinarium

Jak prawidłowo żywić prosięta?



Już 26 stycznia br. odbył się Nasz kolejny webinar. Nasi eksperci poruszyli w nim najważniejsze zagadnienia związane z prawidłowym żywieniem prosiąt w okresie okołoodsadzeniowym.

Obok okresu okotopłodowego, czas odsadzania prosiąt od lochy jest najtrudniejszym ogniwem całego cyklu produkcji trzody chlewnej. Z jednej strony młode zwierzęta dopiero przygotowują się do samodzielnego życia (następuje wówczas rozwój funkcjonowania przewodu pokarmowego i układu immunologicznego), z drugiej zaś, w momencie odsadzenia prosięta napotykać na szereg czynników stresogennych. Brak matki, łączenie miotów, zmiana środowiska i paszy sprawiają, że bardzo łatwo dochodzić może do spadków odporności kończących się biegunkami.

Chcąc efektywnie produkować warchlaki musimy na tym etapie zadbać o wszystkie elementy produkcji, niemniej w profilaktyce zaburzeń okresu okołoodsadzeniowego kluczowa wydaje się rola żywienia. Czynniki takie jak: wysoka strawność paszy, jej ograniczone właściwości buforujące czy obecność składników bioaktywnych, skutecznie pozwala utrzymać stado w dobrej kondycji.

Właściwe żywienie prosiąt na etapie odsadzenia nie jest jednak zadaniem prostym – bardzo łatwo w nim o błąd. Poza tym systematycznie pojawiają się nowinki

żywniowe, które mogą w znacznym stopniu ułatwić bezproblemowy odchów. Dlatego też kolejnym z organizowanych przez naszą redakcję webinarów postanowiliśmy poświęcić właśnie tej tematyce.

Katarzyna Chilomer, technolog ds. żywienia trzody chlewnej, oraz Paweł Sklorz – doradca techniczny ds. żywienia trzody chlewnej, dzielili się swoją ogromną wiedzą ze słuchaczami wydarzenia.

Doradztwo, związane z żywieniem zwierząt to nasza domena. W Agrifirm chcemy być wsparciem dla hodowców. Głęboko wierzymy, że wspólnie możemy przyczynić się do Budowania odpowiedzialnego łańcucha żywieniowego dla przyszłych pokoleń.

Już teraz, zapraszamy Państwa na kolejne wydarzenia online z udziałem Agrifirm oraz Naszych ekspertów.

29.03.2021 roku zapraszamy na webinar o tematyce: *Niestandardowe metody zasilania roślin uprawnych podstawowymi składnikami pokarmowymi w okresie fakultatywnej suszy.*

Zapraszamy!

Jak żywić prosięta, aby zagwarantować im prawidłowy rozwój przewodu pokarmowego?

26 STYCZNIA 2021, GODZ. 13.00



Dr Katarzyna Chilomer
Technolog ds. Żywienia
Trzody Chlewnej,
Agrifirm Polska

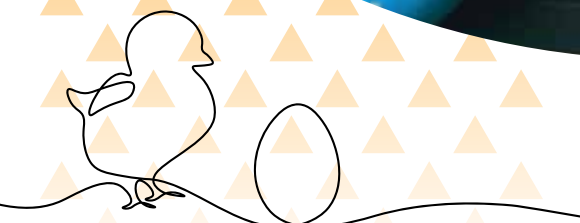


Paweł Sklorz
Doradca Techniczny
ds. Żywienia Trzody Chlewnej,
Agrifirm Polska



PARTNER WEBINARU:





Z okazji Świąt Wielkiej Nocy składamy Państwu najlepsze życzenia.

Niech ten szczególny okres będzie czasem zadumy, wyciszenia, wypoczynku i prawdziwej radości.

Życzy Zarząd i Pracownicy
Agrifirm Polska Sp. z o.o.

Ferma targi w Łodzi

W dniach 18-20 lutego 2021 r. miały odbyć się, jak co roku Targi Ferma w Łodzi. Niestety w obecnej sytuacji epidemiologicznej zorganizowanie imprezy w standardowym kształcie nie było możliwe. Targi odbyły się jedynie w wersji online.

Wirtualne wydarzenie odbywało się przez cały miesiąc luty. Z kolei 19 i 20 lutego odbyła się konferencja dla hodowców krów mlecznych, bydła mięsnego oraz producentów drobiu.

Na tym wyjątkowym wydarzeniu, nie mogło zabraknąć również Agrifirm oraz naszego wirtualnego stoiska, na którym prezentowaliśmy:

- Earlyfeed – nową markę w żywieniu młodych zwierząt,
- FREE – linia pasz dla bydła bez surowców GMO,
- ofertę Środków do produkcji roślinnej.



Międzynarodowe Targi EuroTier 2021

W związku z niepewną sytuacją związaną z pandemią Covid-19, targi EuroTier zaplanowane na 9-12 lutego br. w Hanowerze, odbyły się wyłącznie w formie internetowej. Taką decyzję podjęto Niemieckie Towarzystwo Rolnicze, które jest organizatorem wspomnianego wydarzenia.



Tegoroczne wydanie targów było wyjątkowe, bo wirtualne. Nie zabrakło tam Agrifirm oraz naszych przedstawicieli, którzy w terminie 9-12 lutego na wirtualnych spotkaniach, dzielili się wiedzą oraz prezentowali naszą ofertę zainteresowanym klientom.

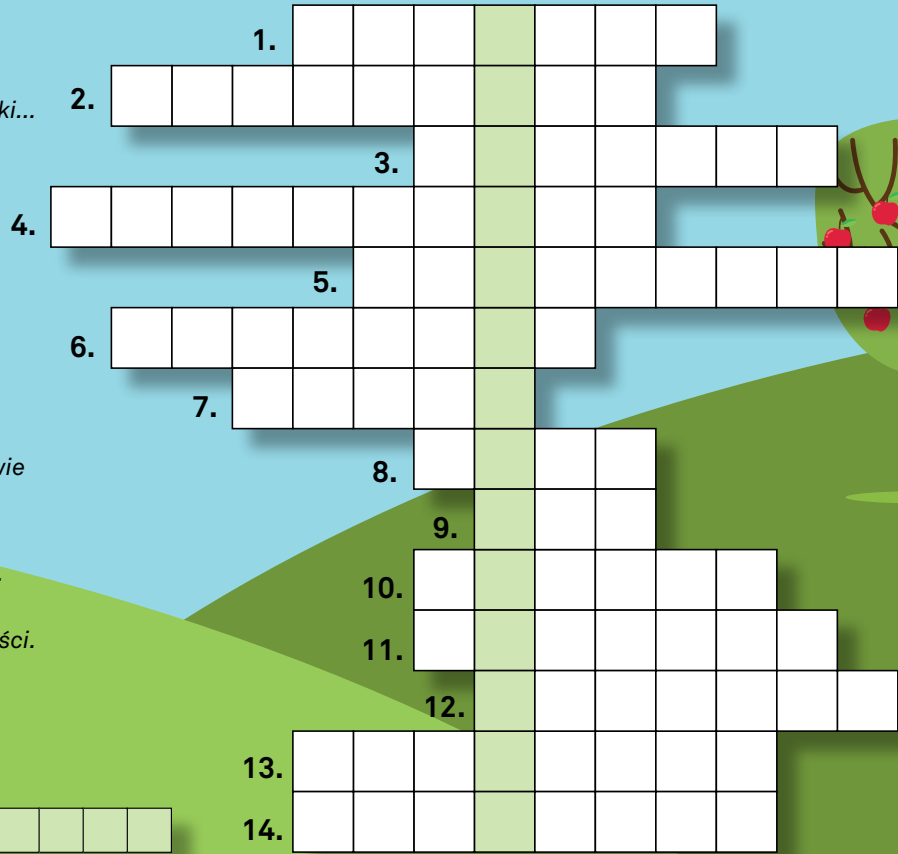
Better Together!

Relaks z agrifirm

1. Maszyna rolnicza, wykorzystywana do zbioru zbóż.
2. Przewożymy w niej np. zboże, ziemniaki...
3. Za pomocą wiadra, liny i korby wyciąga się z niej wodę.
4. Wręczane w dniu zakończenia roku szkolnego.
5. Robi się z nich frytki.
6. Służy do rąbania drewna.
7. Ptak hodowlany, który na wsi zastępuje budzik.
8. Daje mleko, lecz to nie krowa.
9. Duży ptak hodowlany w gospodarstwie rolnym, większy od kury.
10. Trwa 45 minut (w szkole).
11. Budynek, w którym przebywają konie.
12. Zabezpieczają maszynę przed samoczynnym zjechaniem z pochyłości.
13. Służy do zapisywania ocen uczniów.
14. Uczeń odpowiedzialny za finanse w klasie.

HASŁO:

--	--	--	--	--	--	--	--	--	--	--	--	--	--	--	--	--	--	--	--



Rozwiąż powyższą krzyżówkę i odczytaj hasło! Wyślij do nas odpowiedź jak najszybciej. Dla pierwszych 3 osób, które poprawnie rozszyfrują krzyżówkę, mamy super prezenty! Do zabawy serdecznie zapraszamy dzieci w wieku 10-14 lat.

Do wygrania atrakcyjne nagrody:

- 1 miejsce: Hulajnoga
- 2 miejsce: Smartwatch
- 3 miejsce: Puzzle 3D TRAKTOR

Przewidzieliśmy także drobne firmowe upominki dla każdego, kto weźmie udział w naszej zabawie i wyśle do nas poprawną odpowiedź!

Czekamy na wasze odpowiedzi do **30.04.2021 r.** pod adresem:

Agrifirm Sp. z o.o., ul. Bolesława Chrobrego 52, 64-500 Szamotuły.

Regulamin konkursu dostępny na stronie www.agrifirm.pl. Rozstrzygnięcie konkursu nastąpi na tamach kolejnego wydania.

WAŻNE INFO: Aby zgłoszenie konkursowe było kompletne, prosimy o dołączenie poniższego formularza.



Zgoda na przetwarzanie danych osobowych przez Agrifirm Polska Sp. z o.o. w celach marketingowych związanych z udziałem w konkursie „Relaks z Agrifirm” - krzyżówka.

Wyrażam zgodę jako opiekun/rodzic na przetwarzanie przez Agrifirm Polska Sp. z o.o. danych osobowych dziecka: imienia i nazwiska, adresu zamieszkania, numeru telefonu w celach związanych z udziałem dziecka w konkursie „Relaks z Agrifirm” - krzyżówka, którego organizatorem jest Agrifirm Polska Sp. z o.o.

TAK* / NIE* *niewłaściwe skreślić

Niniejsza zgoda może być wycofana w dowolnym momencie.

Data i podpis opiekuna/rodzica:

Informacja o przetwarzaniu przez Agrifirm Polska Sp. z o.o. danych osobowych dziecka w celach marketingowych związanych z udziałem dziecka w konkursie „Relaks z Agrifirm” - krzyżówka, którego organizatorem jest Agrifirm Polska Sp. z o.o. Zgodnie z art. 13 Rozporządzenia Parlamentu Europejskiego i Rady 2016/679 z dnia 27 kwietnia 2016 r. w sprawie ochrony osób fizycznych w związku z przetwarzaniem danych osobowych i w sprawie swobodnego przepływu takich danych oraz uchylenia dyrektywy 95/46/WE (ogólne rozporządzenie o ochronie danych), Dz. Urz. UE L 119 z 04.05.2016, (dalej „RODO”) informujemy iż:

1. Administratorem Państwa danych osobowych jest Spółka Agrifirm Group B.V. z siedzibą w Holandii Landgoedlaan 20 w Apeldoorn (dalej: „Grupa Agrifirm”).
2. Dane osobowe dziecka będą przetwarzane na podstawie wyrażonej zgody, zgodnie z art. 6 ust. 1 lit. 1 RODO.
3. Dane osobowe dziecka będą przetwarzane w celu udziału dziecka w konkursie wakacyjnym.
4. Odbiorcami danych osobowych dzieci mogą być pracownicy Agrifirm Polska Sp. z o.o., Grupa Agrifirm oraz inne podmioty w tym podmioty świadczące usługi na rzecz Agrifirm Polska Sp. z o.o. przetwarzające powierzone im dane osobowe na podstawie art. 28 RODO, w szczególności w celu świadczenia usługi utrzymania serwera i poczty e-mail oraz wysyłki przygotowanych materiałów marketingowych. Dane będą udostępniane innym podmiotom w celach marketingowych.
5. Dane osobowe dziecka przetwarzane będą do chwili cofnięcia Państwa zgody na przetwarzanie danych osobowych.
6. Zgodnie z art. 13-21 RODO, posiadają Państwo prawo do żądania od Agrifirm Polska sp. z o.o. dostępu do danych osobowych dziecka, prawo do ich sprostowania, usunięcia lub ograniczenia przetwarzania, prawo do wniesienia sprzeciwu i cofnięcia zgody na przetwarzanie danych oraz prawo do przenoszenia danych. Wszelką korespondencję dotyczącą przetwarzania danych osobowych przez Spółkę Agrifirm Polska należy kierować na dedykowany adres e-mail: ochrona.danych@agrifirm.pl.
7. Na podstawie art. 77 RODO, przysługuje Państwu prawo wniesienia skargi do organu nadzorczego, tj. Prezesa Urzędu Ochrony danych Osobowych, ul. Stawki 2, 00-193 Warszawa.
8. Podanie danych osobowych jest dobrowolne. Niepodanie danych będzie skutkowało brakiem możliwości wykorzystania zgłoszenia dziecka, w celach związanych z udziałem w konkursie wakacyjnym, którego organizatorem jest Agrifirm Polska Sp. z o.o.

Dołącz do naszego zespołu!

SPECJALISTA DS. ŻYWIENIA ZWIERZĄT



(określone tereny w całym kraju do produktów dla bydła / drobiu / trzody)

Zadania na stanowisku:

- Doradztwo klientom w zakresie żywienia zwierząt
- Sprzedaż produktów firmy
- Aktywne pozyskiwanie nowych klientów
- Dbanie o wizerunek firmy

Oczekiwania:

- Wykształcenia zootechnicznego / weterynaryjnego lub kursów branżowych
- Co najmniej 2 lata doświadczenia w sprzedaży produktów żywieniowych dla bydła / trzody / drobiu
- Umiejętności budowania relacji z klientem
- Zdolności negocjacyjnych, otwartości i komunikatywności
- Zaangażowania i ambicji w dążeniu do osiągnięcia celów
- Prawa jazdy kat. B
- Mile widziana znajomość języka angielskiego

oferta:

- Stabilne warunki zatrudnienia na podstawie umowy o pracę
- Interesującą i pełną wyzwań pracę w rozwijającej się firmie
- Możliwość ciągłego podnoszenia kwalifikacji zawodowych
- Przejrzysty system wynagrodzeń
- Niezbędne narzędzia pracy – samochód, laptop, telefon komórkowy
- Szeroka oferta benefitów:



Opieka
medyczna



Ubezpieczenie
na życie



Nauka
angielskiego



Owoce



Multisport



Wczasy
pod gruszą



Bony
świąteczne

Jeśli uważasz, że jest to praca dla Ciebie – wyślij swoją aplikację: praca@agrifirm.pl
A może znasz kogoś, kto byłby zainteresowany? – prześluz informację!

**Better
Together**

 **agrifirm**

Odpowiedzialny łańcuch żywnościowy dla przyszłych pokoleń

