

Better Together

Wysokiej jakości pisklęta solidną podstawą w produkcji brojlerów – o współpracy z Agrifirm rozmawiamy z przedstawicielami firmy DanHatch, największej niezależnej wylęgarni w Polsce

STRONA 4



Drodzy Klienci

W poprzednim wydaniu naszego magazynu dużo miejsca poświęciliśmy na sprawy związane z wojną w Ukrainie i poza tragedią ludzką pisaliśmy dużo o jej wpływie na branżę. Chyba wszyscy, pisząc wcześniejsze wydanie, głęboko wierzyliśmy, że w kolejnym, czyli obecnym numerze „Better Together”, będziemy mogli pisać o wojnie w czasie przeszłym. Niestety mamy sierpień, minęło więc 6 miesięcy od rozpoczęcia wojny i nie dostrzegamy żadnych sygnałów, które sugerowałyby, że konflikt na linii Rosja – Ukraina zostanie zakończony. Jako pracownicy Agrifirm nadal jesteśmy zaangażowani w pomoc dla Ukrainy na wielu płaszczyznach.

Chciałbym napisać w tym wydaniu, że sytuacja jest lub będzie bardziej stabilna w drugiej połowie roku, czy może chociaż bardziej przewidywalna. Niestety, bazując na prognozach otrzymywanych z różnych źródeł, będziemy musieli stawić czoła jeszcze większej ilości wyzwań.

W poprzednim wydaniu pisaliśmy obszernie o dużym wpływie Ukrainy i Rosji na dostawy i ceny podstawowych surowców dla żywienia

zwierząt i ludzi. Pomimo upływu miesięcy sytuacja jest bardzo niestabilna, a planowanie zakupu surowców i przewidywanie cen nawet z tygodnia na tydzień to ogromne wyzwanie. Jak doskonale wiemy, koszt pasz dla różnych gatunków zwierząt stanowi większościowy udział w kosztach hodowli. Co za tym idzie brak stabilności cen pasz (a w zasadzie niestabilność cen zbóż) powoduje brak przewidywalności cen żywca i rentowności hodowli. Obecnie jesteśmy cały czas w sezonie żniwnym, gdzie w „normalnych latach” powinniśmy obserwować spadek cen zbóż. Niestety, tak się nie dzieje ze względu na wiele czynników. Globalna susza i znaczny wzrost kosztów produkcji automatycznie pozwala myśleć producentom zbóż i innych surowców, że będzie drożej, więc ograniczyli podaż, decydując się przechowywać zboża na przyszłe miesiące.

Poza dużym wpływem wyższych cen zbóż na koszty pasz, już dzisiaj możemy powiedzieć, że od czwartego kwartału i w pierwszym półroczu 2023 czeka nas niespotykana do tej pory podwyżka cen energii, gazu i pozostałych kosztów produkcji. W Agrifirm już od kilku miesięcy prowadzimy wiele działań, testów wewnątrz firmy, ale przede wszystkim we współpracy z klientami, mających na celu złagodzenie wzrostu kosztów. Wszyscy mamy świadomość, że pomimo wyzwań finansowych musimy wspólnie z naszymi klientami i partnerami zrobić wszystko, aby zachować bezpieczną ciągłość dostaw w łańcuchu żywieniowym.

W tym wydaniu magazynu będziecie Państwo mogli przeczytać również, jak podchodzimy do kwestii bezpieczeństwa w Agrifirm. Dbamy o bezpieczeństwo naszych koleżanek i kolegów, głównie poprzez codzienną edukację, szkolenia,

podkreślanie sytuacji potencjalnie niebezpiecznych, tzw. *near miss*ów. W celu zwiększenia świadomości i podkreślenia, że bezpieczeństwo rozpoczyna się ode mnie i jest na pierwszym miejscu – *Safety First* – obchodziliśmy Tydzień Bezpieczeństwa organizowany w całym Royal Agrifirm Group. Bezpieczeństwo to nie tylko popularne BHP, ale dla nas również bezpieczeństwo żywnościowe zwierząt. W tym celu wprowadziliśmy do oferty nowe linie dla żywienia prosiąt opisane bardziej szczegółowo w jednym z artykułów tego wydania magazynu. W tym wydaniu kwartalnika zachęcam również wszystkich do przeczytania artykułu na temat zwiększenia bezpieczeństwa ferm drobiu przed salmonellą.

Pomimo wielu wyzwań rynkowych, tych opisanych w naszym magazynie, ale nie tylko, rozwijamy się jako organizacja, ale widzimy także, iż wspólnie z nami rozwijają się nasi klienci i firmy współpracujące. Jak co roku w sierpniu rozpoczynamy pracę nad przygotowaniem budżetu na kolejny rok. Postrzegamy Polskę jako rynek o dużych perspektywach dalszego rozwoju dla Agrifirm. W kolejnych wydaniach naszego kwartalnika będziemy Państwa informować o planach i wprowadzonych działaniach, tak byśmy mogli wspólnie się rozwijać w ramach naszego „Better Together”.

„Ludzie pracujący razem jako jedna grupa potrafią dokonać rzeczy, których osiągnięcie nie śniło się nikomu z osobna”.

Franklin Delano Roosevelt

Dziękuję za dotychczasową współpracę, życzę bezpieczeństwa oraz dalszych sukcesów.

Pozdrawiam,
Janusz Pacyna





WYWIAD

DanHatch Poland – wysokiej jakości pisklęta solidną podstawą w produkcji brojlerów

DanHatch Poland to największy, niezależny producent piskląt jednodniowych oraz jaj wylęgowych w Polsce.



AGRIFIRM

Nowa inwestycja w Topoli Wielkiej

W Agrifirm wierzymy, że dobrze przemyślane i zaplanowane inwestycje to solidna podstawa do ciągłego rozwoju. Nieustannie śledzimy potrzeby rynku, naszych klientów oraz partnerów i staramy się jak najszybciej na nie odpowiadać.



WYDARZENIA

XXVIII Regionalna wystawa Zwierząt Hodowlanych i Dni z Doradztwem Rolniczym w Szepietowie

WYWIAD

DanHatch Poland – wysokiej jakości pisklęta solidną podstawą w produkcji brojlerów **4**

AGRIFIRM

Nowa inwestycja w Topoli Wielkiej **8**

Rozwój w zgodzie ze środowiskiem naturalnym! **10**

Aktualna sytuacja w sektorze energetycznym a branża paszowa **11**

Kręgosłup moralny w biznesie **14**

Co mogą zrobić producenci drobiu, aby uchronić swoje gospodarstwo przed salmonellą? **16**

OCHRONA ŚRODOWISKA

Pojemnik na nakrętki – zbieramy i pomagamy! **18**

BEZPIECZEŃSTWO

Zasady pierwszej pomocy - przeczytaj jak łatwo uratować komuś życie! **19**

JAKOŚĆ

Kontrola jakości jako istotny element wspólnego sukcesu **21**

HODOWLA DROBIU

Świeże zboża w żywieniu drobiu **24**

ROLLERCOASTER w branży drobiowej **26**

HODOWLA TRZODY

W jakiej wadze sprzedawać tuczniki? **27**

Nowa linia pasz dla prosiąt Boost – żywienie prosiąt bez dodatku tlenu cynku **28**

Ekonomia w produkcji trzody chlewnej – gdzie zaczyna się liczenie? **31**

HODOWLA BYDŁA

MilkFARM PROTECT+ i MilkFARM – nowości w ofercie dla krów mlecznych, cieląt i bydła opasowego **32**

Sita paszowe – pożyteczne narzędzie w ocenie TMR **34**

PRODUKCJA ROŚLINNA

Zwyczajne dożynkowe w Polsce i na świecie **36**

WYDARZENIA

XXVIII Regionalna wystawa Zwierząt Hodowlanych i Dni z Doradztwem Rolniczym w Szepietowie **37**

Wizyta studentów UP Wrocław **38**

Dzień Dziecka w Agrifirm **39**

KONKURS

Dożynkowy konkurs zdjęciowy **40**



HODOWLA DROBIU

Świeże zboża w żywieniu drobiu

Okres poźniwy dla hodowców, którzy sami przygotowują mieszanki paszowe, wiąże się nie tylko z nadzieją na obniżenie kosztów produkcji, ale jest także doskonałą możliwością uzupełnienia zapasów magazynowych.



HODOWLA TRZODY

Nowa linia pasz dla prosiąt Boost – żywienie prosiąt bez dodatku tlenu cynku

Największym problemem w tym czasie są biegunki spowodowane najczęściej zmianą paszy i warunków środowiskowych.



HODOWLA BYDŁA

MilkFARM PROTECT+ i MilkFARM – nowości w ofercie dla krów mlecznych, cieląt i bydła opasowego

Efektywność żywienia krów zależy od tego, jakie warunki będą panować w żwacu, to z kolei pozwoli zapewnić właściwy rozwój mikroorganizmów.

DanHatch Poland – wysokiej jakości pisklęta solidną podstawą w produkcji brojlerów

DanHatch Poland to największy, niezależny producent piskląt jednodniowych oraz jaj wylęgowych w Polsce. Historia firmy, jeszcze pod nazwą Hama Plus, sięga wczesnych lat 90., a w 2009 roku przedsiębiorstwo stało się częścią DanHatch Group, międzynarodowej grupy wylęgarni z siedzibą w Danii.





Agnieszka Wajs, Piotr Jarzębski, Marcin Jakubowski
oraz prezes DanHatch Poland Paweł Rembacz

Wraz z siecią dostawców kontraktowych DanHatch Poland dysponuje obecnie drugim co do wielkości zapleczem produkcyjnym jaj wylęganych w Polsce. Swoją misję określa jako: dostarczanie wysokiej jakości, żywotnych piskląt jednodniowych z naciskiem na produktywność, zdrowie i dobrostan. Na potrzeby sierpnowego wydania naszego magazynu „Better Together” wybraliśmy się z wizytą do głównej siedziby DanHatch Poland w Starym Widzimiu w województwie wielkopolskim. Na miejscu spotkaliśmy się z przedstawicielami firmy: Agnieszką Wajs, Piotrem Jarzębskim oraz Marcinem Jakubowskim.

– Roczne moce produkcyjne naszej wylęgarni to 125 milionów piskląt. Zaopatrujemy klientów w całej Polsce, część naszej produkcji przeznaczona jest także na eksport. Obecnie posiadamy 13

stad reprodukcyjnych, z czego około 25% to nasze własne obiekty. Pozostałe jaja produkują dla nas kontrahenci, z którymi współpracujemy już od wielu lat. W związku z tym mamy pewność co do powtarzalnej, wysokiej jakości jaj oraz piskląt jednodniowych – mówi Marcin Jakubowski, Koordynator Produkcji. – Bioasekuracja jest dla nas kwestią kluczową, dlatego kładziemy na nią szczególny nacisk w naszych codziennych działaniach. Przez lata doświadczeń opracowaliśmy standardy i procedury bezpieczeństwa, dzięki czemu nasze stada zarodowe oraz piskląta są chronione przed infekcjami oraz wolne od salmonelli – dodaje.

DanHatch Poland rozpoczął współpracę z Agrifirm w 2018 roku w zakresie żywienia stad reprodukcyjnych. Aktualnie nasza firma jest jednym z głównych dostawców pasz pełnoporcjowych zarówno na fermy

będące własnością DanHatch, jak i fermy kontraktowe. Na stałe w paszach dla kur reprodukcyjnych stosowany jest mikotoksykant Vitafix Spectrum marki Agrimprove. Z pozytywnym przyjęciem spotkał się również będący w fazie testów produkt Shellbiotic – poprawiający jakość skorupy. – Szeroka oferta pasz oraz produktów specjalistycznych Agrifirm w połączeniu z fachowym doradztwem oraz opieką przedstawiciela firmy może stanowić skuteczną odpowiedź na większość wyzwań, z którymi przyjdzie nam się zmierzyć w procesach produkcji jaj i piskląt – zauważa pan Marcin.

Na przełomie 2019 i 2020 firma DanHatch Poland do swojej bogatej oferty wprowadziła możliwość szczepienia piskląt in ovo. Ta innowacyjna technika pozwala na zabezpieczenie piskląt przed chorobami jeszcze przed ich wykluciem. Szczepionka



wprowadzana jest poprzez precyzyjne naktucie skorupy i iniekcynie podawana pisklęciu. DanHatch Poland do szczepień in ovo stosuje nowoczesne urządzenie Embrex Inovoject zapewniające wysoką skuteczność bez negatywnego wpływu na proces wylęgu.

– Z naszej perspektywy zawsze doradzamy, aby wybierać, jeśli jest taka możliwość, szczepienie in ovo. Z prostych względów – pisklę wykluwa się już zabezpieczone, odporniejsze i na starcie nie narażamy go na stres związany ze szczepieniem. To owocuje w całym późniejszym cyklu produkcyjnym. Z miesiąca na miesiąc zauważamy coraz większe zainteresowanie tą metodą profilaktyki, co nas bardzo cieszy – mówi Agnieszka Wajs, Koordynator ds. Sprzedaży. – Jak każda wprowadzana innowacja – dodaje Piotr Jarzębski, Dyrektor Operacyjny DanHatch – także i ta

pozycja w naszej ofercie była czymś, do czego musieliśmy przekonać naszych klientów. Kluczem do sukcesu jest tutaj także wysoka jakość skorupy, którą udaje nam się uzyskać m.in. poprzez odpowiednie żywienie stad reprodukcyjnych. Dzięki

zastosowaniu nowoczesnego sprzętu, dobrej skuteczności oraz opracowaniu precyzyjnej techniki iniekcji obecnie większość możliwych szczepień wykonujemy tą metodą, co pozwala na utrzymanie bardzo wysokiej zdrowotności i żywotności





naszych piskląt. A co za tym idzie – zyskujemy zaufanie i zainteresowanie naszych partnerów biznesowych.

Jako nowoczesne przedsiębiorstwo DanHatch swoje proekologiczne działania skupia wokół modernizacji i rozważań dotyczących alternatywnych źródeł pozyskiwania energii, aktualnie spore środki inwestuje w instalacje fotowoltaiczne. – Nasz zakład jest częściowo samowystarczalny, mamy bardzo wysoki poziom odzysku energii. Grupa DanHatch nie jest obojętna na zmiany klimatu. Prowadzimy wewnętrzne rozmowy odnośnie do tego, w jaki sposób zoptymalizować nasze działania pod kątem środowiskowym. Jednym z naszych założeń jest m.in. wymiana floty samochodów osobowych na auta hybrydowe – mówi Piotr Jarzębski. W odpowiedzi na oczekiwania rynku firma weszła także w posiadanie stad reprodukcyjnych kurcząt ras wolnorosnących.



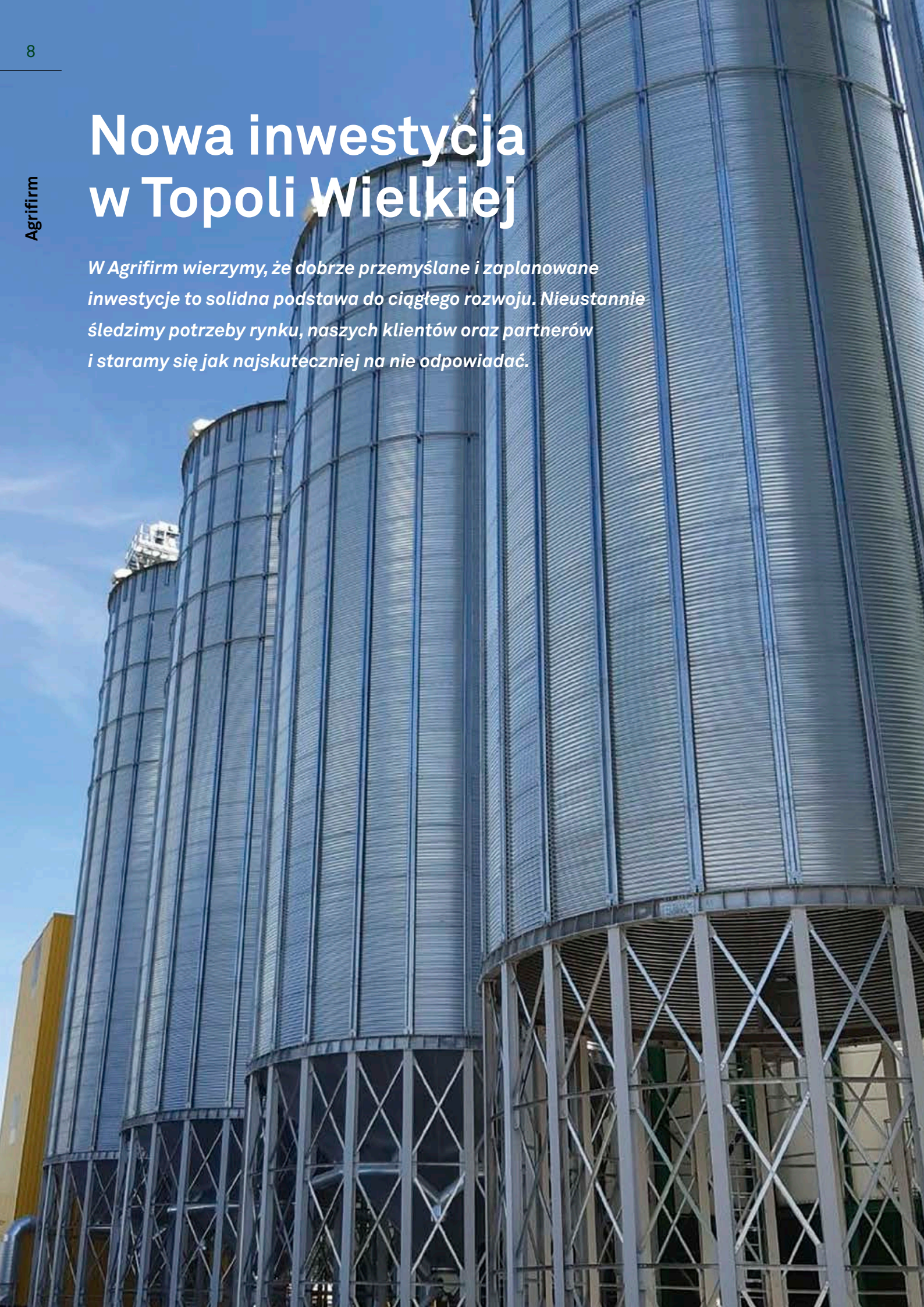
Szeroka oferta pasz oraz produktów specjalistycznych Agrifirm w połączeniu z fachowym doradztwem oraz opieką przedstawiciela firmy może stanowić skuteczną odpowiedź na większość wyzwań, z którymi przyjdzie nam się zmierzyć w procesach produkcji jaj i piskląt

DanHatch Poland pomimo swojej silnej pozycji lidera na krajowej i międzynarodowej arenie nie ustaje w ciągłym rozwoju. W najbliższych latach planuje uruchomienie kolejnego zakładu wylęgowego oraz kilku obiektów reprodukcyjnych na wschodzie Polski. – Naszym założeniem jest pokrycie 50% możliwości nowej wylęgarni jajami własnej produkcji oraz pozyskanie pewnych kontrahentów w ramach długotrwałej współpracy, którzy umożliwią nam pokrycie pozostałej potowy. Chętnie przystąpimy do rozmów z hodowcami drobiu reprodukcyjnego, którzy wspólnie z DanHatch Poland chcieliby budować solidne podstawy w produkcji brojlerów. Zapraszamy do kontaktu! – deklaruje Marcin Jakubowski.

Serdecznie dziękujemy przedstawicielom firmy DanHatch Poland za wieloletnią współpracę, miłe przyjęcie oraz inspirującą rozmowę. Życzymy samych sukcesów oraz realizacji wszystkich ambitnych planów. 🌱

Nowa inwestycja w Topoli Wielkiej

W Agrifirm wierzymy, że dobrze przemyślane i zaplanowane inwestycje to solidna podstawa do ciągłego rozwoju. Nieustannie śledzimy potrzeby rynku, naszych klientów oraz partnerów i staramy się jak najskuteczniej na nie odpowiadać.

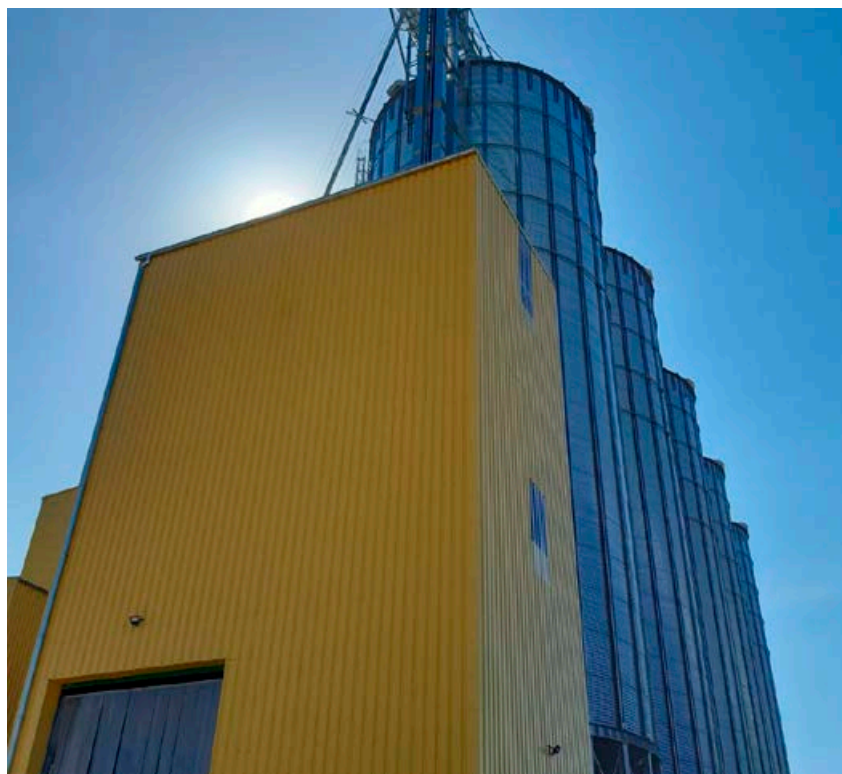


Nasz zakład produkcyjny w Topoli Wielkiej w ciągu ostatnich lat przeszedł szereg modernizacji, które obejmowały m.in. budowę nowoczesnej linii produkcyjnej wraz z wieżą technologiczną, zwiększenie zaplecza magazynowego oraz instalację innowacyjnych bram bioasekuracyjnych. To jeden z naszych najnowocześniejszych obiektów, w którym produkujemy w oparciu o innowacyjne technologie, z zachowaniem najwyższych standardów jakości i bezpieczeństwa.

W pierwszym półroczu 2022 roku udało nam się oddać do użytku kolejny etap inwestycji w tej wytwórni. Powiększyliśmy zakład o 5 nowych silosów, każdy o pojemności około 1000 ton. Dodatkowo w zakładzie pojawiły się 2 nowe kosze przyjęciowe, w tym jeden z wialnią i aspiracją. Wyodrębniliśmy również nowe drogi transportowe, jedną do rozładunku standardowych surowców, głównie zbóż, drugą natomiast do rozładunku soi GMO.

Zdaniem Joanny Lip, kierownika ds. zakupów Agrifirm, taka inwestycja jest wysoce istotna ze względów produkcyjnych i jakościowych:

- Nowe silosy w Topoli Wielkiej



umożliwią nam zwiększenie zasobów surowcowych przy rosnącej produkcji, co ma znaczenie szczególnie w okresach świątecznych. Pozwoli to także na dywersyfikację portfolio używanych surowców w celu obniżania kosztów receptur.

Kosze transportowe mają znaczenie głównie z przyczyn rozładunkowych i logistycznych. – Dzięki nowym

koszom znacznie przyspieszyliśmy i usprawniliśmy proces rozładunku, co pozwoliło na zniwelowanie kolejek aut czekających na przyjęcie. Zwiększyliśmy także ratę rozładunkową na dobę o 100% – mówi Artur Spychała, kierownik Działu Logistyki Surowców oraz Wyrobu Gotowego Agrifirm.

Zakończenie tego etapu rozbudowy wytwórni w Topoli Wielkiej to nie tylko ułatwienie w codziennej pracy Agrifirm Polska, ale także ważny krok w relacjach z naszymi klientami i partnerami. Sprawniejszy rozładunek to większy komfort pracy dla kierowców, a co za tym idzie – szybsze, bezpieczne i sprawniejsze procesy produkcyjne oraz dostawy zamówień do naszych klientów. Natomiast zwiększenie możliwości magazynowych daje szansę na wykorzystywanie alternatywnych surowców, które w dalszej kolejności uatrakcyjnią naszą ofertę produktową – tak by nasi klienci mogli żywić swoje zwierzęta zgodnie z najnowszymi trendami i wymaganiami rynku konsumenckiego.

 Better Together!





Iwona Piątek
Koordynator ds.
Komunikacji Marketingowej

Rozwój w zgodzie ze środowiskiem naturalnym!

Jako przedsiębiorstwo w Agrifirm działamy w myśl strategii Odpowiedzialnego łańcucha żywniowego dla przyszłych pokoleń i priorytetyzujemy swoje działania w taki sposób, aby zminimalizować negatywny wpływ naszej działalności na środowisko naturalne. Mocno przyglądamy się temu, jak nasza praca wpływa na naturę.

Dzisiaj ekologia to nie tylko alternatywa. To jedyna droga ku temu, aby zatrzymać globalne ocieplenie, które coraz mocniej daje się we znaki ludzkości.

Rezygnacja ze stosowania paliw kopalnych stała się fundamentem nowej polityki Unii Europejskiej. Zgodnie z przyjętym dokumentem, do 2050 roku na Starym Kontynencie zielona energia ma być jedynym źródłem zasilania domów, urzędów czy firm. Obrazuje to dość dobrze trend, do którego zmierzamy.



Rezygnacja ze stosowania paliw kopalnych stała się fundamentem nowej polityki Unii Europejskiej.

Biorąc powyższe pod rozwagę, również My, Agrifirm, zdecydowaliśmy, aby w naszych procesach

produkcyjnych wykorzystywać źródła zielonej energii. Od 01.01.2022 roku energia elektryczna zużywana przez nasze zakłady produkcyjne oraz obiekty administracyjne w całości pochodzi z odnawialnych źródeł energii, takich jak wiatr i woda. Działanie to daje nam możliwość redukcji emisji CO₂ do atmosfery aż o **21 046 ton** w roku.

W Agrifirm głęboko wierzymy, że wspólna troska o środowisko naturalne przyniesie najlepsze efekty.



Tabela 1. Towarowa Giełda Energii (TGE) - ceny energii elektrycznej

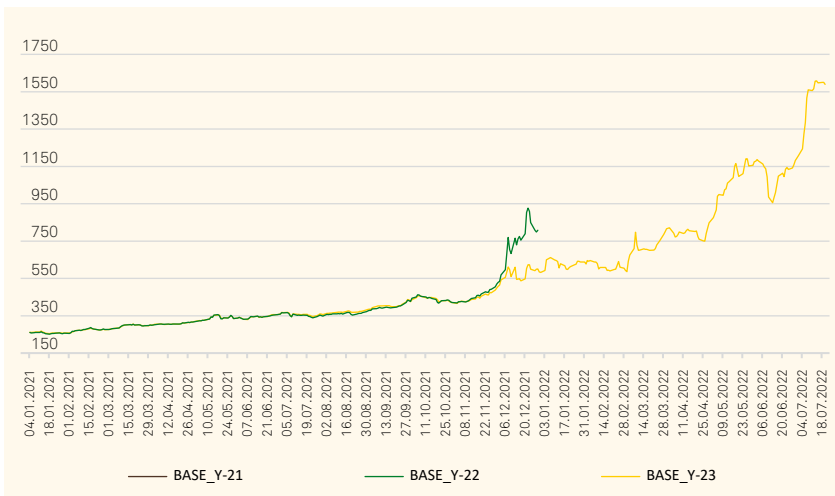
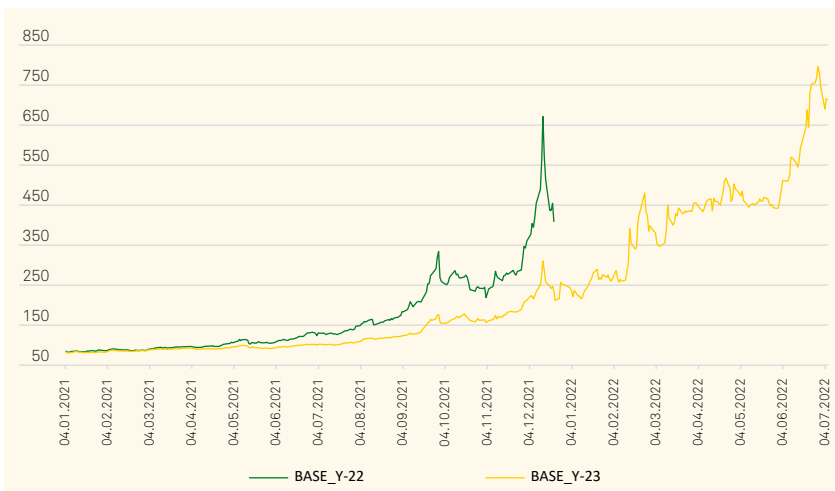


Tabela 2. Towarowa Giełda Energii (TGE) - ceny gazu ziemnego



Z problemami wysokich cen energii elektrycznej boryka się nie tylko polski rynek, lecz cała Europa. Powyżej przykładowy dzień lipca z cenami z bieżącego dnia za 1 MWh (energia na konkretny dzień) (Rys. 1). Poniżej przedstawiamy również ceny węgla na rynku ARA (Tabela 4).

2. Cena energii elektrycznej wyznaczana jest na bazie najdroższego źródła wytwarzania, które domyka bilans energetyczny kraju. W obecnej sytuacji są to elektrownie gazowe, których koszt produkcji jest horrendalnie wysoki i wynika z wysokich cen gazu ziemnego. Te z kolei poddawane są presji braku dostaw wynikających z konfliktu zbrojnego na Ukrainie.

3. Opłata mocowa – od 2021 roku w Polsce funkcjonuje obowiązek uiszczania przez odbiorców końcowych energii opłat za funkcjonowanie Rynku Mocy. W tym celu na rachunkach za dystrybucję energii elektrycznej zawarto nową pozycję, pt. „Opłata mocowa”, która doliczana jest do każdej pobranej energii pomiędzy godziną 7.00 a 22.00 w dni robocze. Stawka jednostkowa,



Tabela 3. ETS - uprawnienia do emisji CO₂

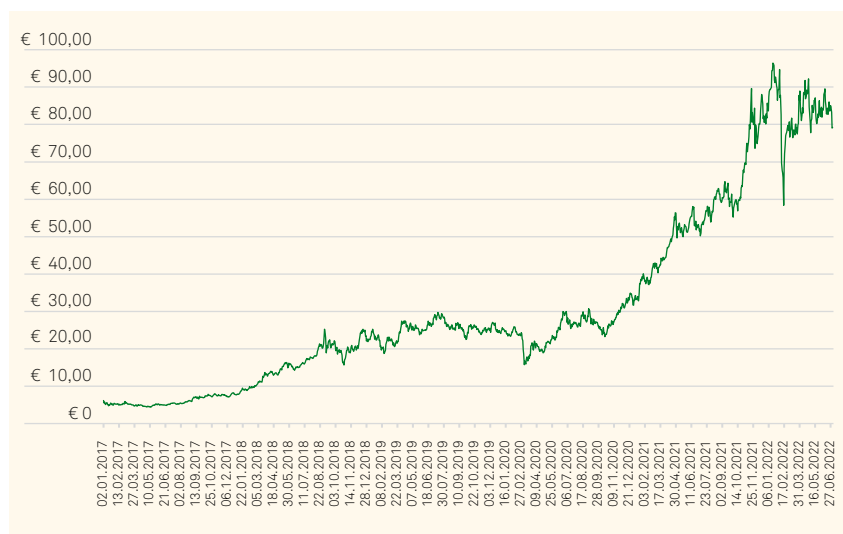
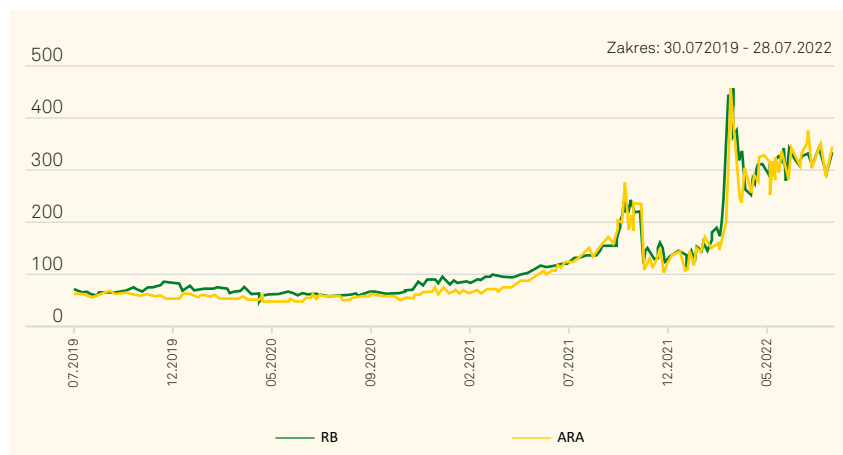


Tabela 4. Ceny węgla na rynku ARA



obowiązująca w roku 2021, wynosiła 76,20 zł/MWh. W roku 2022 zwiększyła się do 102,60 zł/MWh – wzrost o 34,6%. Kolejne lata nie zostały jeszcze zaprezentowane przez prezesa Urzędu Regulacji Energetyki.

Jako Agrifirm Polska nie chcemy i nie możemy pozostać bierni na to, co się dzieje. Do wszystkich wyzwań rynkowych podchodzimy proaktywnie, aby nie tylko zachować ciągłość produkcyjną, ale również zoptymalizować wszystkie nasze procesy i koszty. Podjęliśmy szereg działań związanych z analizą aktualnej sytuacji – rozpoczynając od strategii zakupowej mediów, poprzez inwestycję w nowoczesny park maszynowy wpływający na redukcję energochłonności. Z kolei analiza rynkowa, a następnie wdrożenie dostępnych na rynku odnawialnych źródeł energii, pozwoli zrealizować założone przez nas cele. Na koniec nie możemy zapomnieć, że bardzo ważnym czynnikiem wpływającym na zrównoważone zarządzanie energią jest analiza portfolio produktowego oraz optymalizacja fizycznej struktury produktu końcowego pod względem energochłonności.



Kręgosłup moralny w biznesie



Natalia Brykczyńska
HR manager

Budowanie Odpowiedzialnego Łańcucha Żywnościowego dla przyszłych pokoleń z pozycji HR to nie tylko rekrutowanie najlepszych ludzi na rynku. Naszą rolą jest tworzenie dobrego miejsca pracy, gdzie kultura i atmosfera powodują, że nam się chce – chce nam się angażować, doświadczać zmian i planować przyszłość.

Z jednej strony spotykamy się na co dzień z tabelkami, w których liczby muszą się zgadzać, a co za tym idzie czasami nas ograniczają. Ale z drugiej strony, kierując się zdrowym rozsądkiem i elastycznością w działaniu, wiemy, że liczby to nie wszystko. Niewiele zdziałamy matematyką, jeśli nie będziemy mieć odpowiednio zaangażowanych ludzi. Jak złapać w tym balans? Nie jest to trudne, jeśli trzymamy się zasady, że przede wszystkim działamy etycznie. Etycznie wobec siebie samych, przełożonych, klientów, społeczeństwa. Nasze sumienie działa tu jak kompas, dzięki czemu nawet najtrudniejsze

decyzje mamy uargumentowane nie tylko biznesowo, ale przede wszystkim z korzyścią dla człowieka.

To dlatego m.in. promujemy produkty bez tlenku cynku, wierząc, że wszyscy chcemy żywić naszych bliskich odpowiedzialnie, i prowadzimy zrównoważoną hodowlę.

Kręgosłup moralny podparty przedsiębiorczością popchnął nas do inwestowania w energię odnawialną. Inwestujemy w narzędzia i rozwój najlepszych specjalistów, którzy prowadzą doradztwo żywieniowe z myślą o dobrostanie zwierząt.

Etyka zawodowa trzyma nasze formy zatrudnienia w opcjach

najkorzystniejszych dla pracownika i ukierunkowuje działania na cel zbudowania marki Agrifirm jako pracodawcy pierwszego wyboru. Szczególnie że niestety nadal żyjemy w czasach, w których wynagrodzenie w terminie nie jest czymś oczywistym.

Rozstrzygnięcie procesów reklamacyjnych jest dla nas również ćwiczeniem stabilizującym system wartości: mamy ambitne cele, mierzymy wysoko, ale chcemy też być odpowiedzialnym i zaufanym partnerem w biznesie naszych klientów.

I ostatni przykład, z perspektywy HR najważniejszy – możemy otwarcie mówić, że jesteśmy etycznym pracodawcą; mimo trudnych czasów, ciągłych zmian, niekończącej się gonitwy za wskaźnikiem inflacji robimy wszystko, co w naszej mocy, żeby Agrifirm Polska była dobrym miejscem pracy. Pracujemy nad sobą jako zespół, uczymy się wchodzić w cudze buty, mówić otwarcie o bolączkach i cieszyć nawet z małych sukcesów. W tak różnorodnym i rozproszonym zespole nie zawsze wszystko idzie zgodnie z planem, ale naszym celem nie jest tylko odhaczanie punktów z listy. Naszym celem jest kładzenie się spać z czystym sumieniem i poczuciem prowadzenia biznesu z myślą o drugim człowieku.



Pomóż nam budować odpowiedzialny tańcuch żywniowy dla przyszłych pokoleń



Sprawdź aktualne rekrutacje:
www.agrifirm.pl -> Kariera w Agrifirm

Co mogą zrobić producenci drobiu, aby uchronić swoje gospodarstwo przed salmonellą?

W latach 2003-2014 nastąpiło stałe obniżenie zapadalności na salmonellozy u ludzi. Wynikało to z wdrożenia kilku regulacji na poziomie Unii Europejskiej (UE) oraz lokalnych krajowych programów zwalczania salmonelli. Jednak od 2014 r. w ostatnich raportach Europejskiego Centrum Zapobiegania i Kontroli Chorób oraz Europejskiego Urzędu ds. Bezpieczeństwa Żywności odnotowuje się ponowny wzrost liczby przypadków salmonellozy u ludzi.

W tym samym okresie nastąpił również niewielki wzrost spożycia jaj w UE. Obecnie nie jest całkowi- cie jasne, jakie są główne przyczyny wzrostu liczby przypadków salmo- nellozy u ludzi w UE. Czy ludzie stają się mniej świadomi ryzyka i zanie- dbują podstawowe zasady higieny? Czy zwierzęta są bardziej podatne na kolonizację salmonellą? Czy bakteria

ta lepiej się przystosowuje i dlatego częściej występuje w środowi- sku? Czy odpowiedzialne są zmiany w procesie produkcji drobiu? Trudno jest odpowiedzieć na te pytania z całą pewnością, jednak ogranicze- nie obecności salmonelli w łańcuchu produkcji żywności może rozwiązać wiele kwestii, zanim jeszcze trzeba będzie zadać te pytania.

Co mogą zrobić producenci drobiu, aby chronić się przed salmonellą?

W branży drobiarskiej powszechnie wiadomo, że pomimo stwierdzo- nej obecności salmonelli w prze- wodzie pokarmowym ptaków może ona mieć minimalny wpływ na ich zdrowie i produktywność. Jednak, ze względu na bezpieczeństwo żywno- ści, przeciwdziałanie wystąpieniu



agrimprove
we farm ideas

Wpływ pH na aktywność przeciwbakteryjną MCFA w zwalczaniu *Salmonella typhimurium*

	Liczba szczepów <i>Salmonella typhimurium</i> z MIC (mM)								
	0,625	1,25	2,5	5	10	20	40	80	160
Kwas kapronowy (C6)									
pH 4	-	3	51	-	-	-	-	-	-
pH 6	-	-	-	-	-	-	7	47	-
Kwas kaprylowy (C8)									
pH 4	-	51	2	1	-	-	-	-	-
pH 6	-	-	-	-	-	-	47	7	-

salmonellozy u konsumentów jest w interesie każdego z hodowców. Jest to bowiem jedna z głównych przyczyn chorób przenoszonych przez żywność u ludzi, powodująca podwyższoną oporność na antybiotyki podczas leczenia. Reasumując, zapobieganie wystąpieniu salmonelli już na etapie fermy brojlerów jest istotne z perspektywy ochrony łańcucha produkcji żywności.

Zwiększenie ryzyka wystąpienia salmonellozy

W tym badaniu ptaki żywione paszą kontrolną i suplementowaną MCFA były szczepione w 1. dniu życia, poprzez doustne podanie Avipro®*Salmonella Duo* – dwuwartościowej szczepionki zawierającej atenuowane żywe bakterie *S. Enteritidis* i *S. Typhimurium*. Skuteczność szczepienia oceniano poprzez określenie liczby bakterii salmonella w jelicie ślepych po szczepieniu w 6. i 13. dniu życia.

W żadnej z badanych grup nie zaobserwowano różnic w liczbie bakterii *S. Enteritidis* i *S. Typhimurium* w jelicie ślepych ptaków.




Wspomaganie szczepień, nie przeciwdziałanie im

Dla skutecznej strategii zwalczania salmonelli niezwykle ważne jest, aby podejście żywieniowe nie kolidowało z innymi środkami zapobiegawczymi, takimi jak szczepienia. Ostatnie badanie przeprowadzone przez Agrimprove wykazało, że podawane w paszy MCFA (w zalecanej dawce) nie wpływa negatywnie na

skuteczność szczepienia kurcząt żywymi bakteriami salmonelli.

Podsumowując, Salbiotic jest wysoce skuteczny w ograniczaniu rozprzestrzeniania się salmonelli u drobiu. Działa precyzyjnie, jest bezpieczny w użyciu i doskonale współpracuje z innymi środkami zapobiegawczymi (nie powoduje skutków ubocznych przy jednoczesnym stosowaniu szczepień), co czyni go wyjątkowym, innowacyjnym elementem każdego kompleksowego podejścia do zwalczania salmonelli.

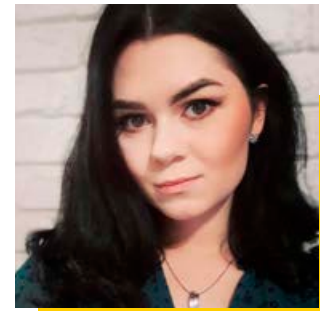
Ograniczenie obecności salmonelli w stadzie jest praktycznym sposobem, w jaki hodowcy drobiu mogą ograniczyć przenikanie tej chorobotwórczej bakterii do kolejnych etapów produkcji żywności. 

Oznaczenie ilości bakterii salmonella (log₁₀ CFU/ml) w treści jelita ślepego

Grupa	Liczba zwierząt	Grupa kontrolna <i>S. Enteritidis</i>	Grupa żywiona z dodatkiem MCFA
Dzień 6	15	5,37	5,49
Dzień 13	15	3,79	3,47

Grupa	Liczba zwierząt	Grupa kontrolna <i>S. Typhimurium</i>	MCFA Grupa żywiona z dodatkiem MCFA
Dzień 6	15	1,99	1,81
Dzień 13	*	NA*	NA*

Pojemnik na nakrętki – zbieramy i pomagamy!



Noemi Kwiatek
Młodszy Specjalista ds.
Ochrony Środowiska

Z roku na rok każdy z nas coraz bardziej sobie uświadamia, jak ważna jest segregacja odpadów. Wszyscy chcemy żyć w czystym środowisku, cieszyć się dobrym zdrowiem i otaczającymi nas krajobrazami, a także stworzyć dobre warunki dla przyszłych pokoleń. Ale czy jest to jedyny powód, dla którego warto segregować śmieci? Oczywiście, że nie!



Wiele odpadów to cenne na rynku surowce, które mogą być ponownie wykorzystane. Jednym z nich, bardzo dobrze wszystkim znanym, jest plastikowa nakrętka, która towarzyszy nam praktycznie każdego dnia. Dlaczego jest tak wyjątkowa i warto ją zbierać, a nawet oddzielać od pozostałych odpadów z tworzyw sztucznych?

Nie od dzisiaj wiadomo, że wiele organizacji charytatywnych zbiera nakrętki, a fundusze z ich sprzedaży przekazuje na rzecz swoich podopiecznych. Ale dlaczego zbierane są osobno? Czy wyrzucanie ich razem z butelkami coś by zmieniło?

Nakrętki wykonane są z tzw. „twardego plastiku” – HDPE (polietylen dużej gęstości) lub MDPE (polietylen średniej gęstości). Jest to inny rodzaj tworzywa sztucznego niż np. ten, z którego wytwarza się plastikowe butelki, dlatego recykling nakrętek jest dużo łatwiejszy. Czysty polietylen poddany obróbce zamienia się w tzw. regranulat, z którego można wytwarzać kolejne nakrętki lub inne przedmioty, np. miski, skrzynki czy rury PCV.

Drobne elementy też ciężko wysegregować spośród innych odpadów, a przecież nie chcemy, żeby tak cenny surowiec trafił na składowisko, gdzie rozkładałby się ponad 500 lat.

Natomiast recykling butelek PET jest bardziej skomplikowany

i kosztowny, zarówno pod kątem technologii, stosowanych maszyn, jak i procesów magazynowania, ponieważ butelki zajmują kilkakrotnie więcej miejsca niż nakrętki.

Dlatego warto wprowadzić w życie dwie proste zasady:

- 1.** Opróżnioną, plastikową butelkę zgniećmy, tak żeby zajmowała jak najmniej miejsca, i wrzucimy do żółtego pojemnika.
- 2.** Oddzielmy nakrętkę od butelki i wrzucimy ją do osobnych pojemników;

W Agrifirm chcemy także dołożyć małą cegiełkę od siebie zarówno dla środowiska, jak i osób będących w potrzebie. Przed biurowcem w Szamotułach postawiliśmy specjalnie przygotowany w tym celu pojemnik w kształcie liścia, a kuchni i pomieszczenia socjalne w każdej z naszych lokalizacji zaopatrzyliśmy w pojemniczki do odkładania nakrętek. Co z nimi zrobimy dalej? Nawiązaliśmy współpracę ze Stowarzyszeniem Społecznym na Rzecz Dzieci i Młodzieży Specjalnej Troski w Szamotułach i wszystkie zebrane nakrętki będziemy tam przekazywać. Mamy nadzieję, że pieniądze z ich sprzedaży będą wsparciem ich działalności i przyczynią się do niesienia dobra!



Zasady pierwszej pomocy - przeczytaj jak łatwo uratować komuś życie!



Magdalena Walkiewicz
Specjalista ds. BHP

Pierwsza pomoc – jak łatwo uratować komuś życie!

Pierwsza pomoc to czynności wykonywane w razie wypadku, urazu lub choroby w celu podtrzymania funkcji życiowych i zwiększenia szans na przeżycie poszkodowanej osoby do czasu przyjazdu karetki pogotowia, udzielenia fachowej pomocy medycznej oraz przetransportowania chorego do szpitala.

Pierwsza pomoc jest prosta! Jedyne, czego potrzebujemy, to odrobina chęci oraz sprawne ręce. Wykorzystaj swoją wiedzę i intuicję, pokieruj innymi, ratuj życie, jak tylko potrafisz. W końcu nie ma od niego nic cenniejszego.

Pamiętaj, że pierwsza pomoc to nie są bardzo skomplikowane czynności. Jeśli nie wiesz, co robić, zawsze spróbuj:



- Udłóżnić drogi oddechowe i ocenić oddech,
- Wezwać pogotowie,
- Zapewnić wsparcie psychiczne,
- Zapewnić termoizolację,
- Przeprowadzić badanie i wywiad.

- Jeżeli Tobie się coś stanie, to nie udzielisz pierwszej pomocy i będziesz kolejną osobą poszkodowaną,
- Zawsze stosuj środki ochrony osobistej,
- Oceń mechanizm zdarzenia – co się stało i co może dolegać poszkodowanym.

Ocena miejsca zdarzenia:

To pierwszy element udzielania pierwszej pomocy. Pamiętaj o następujących zasadach:

- Zanim podejdziesz, uważnie się rozejrzyj,
- Nie zbliżaj się, jeśli uważasz, że miejsce zdarzenia nie jest bezpieczne,
- Zastanów się, czy możesz jakoś zwiększyć swoje bezpieczeństwo (np. oświetlając lub oznaczając miejsce zdarzenia),
- Cały czas bądź świadomy tego, co się dzieje w Twoim otoczeniu,

Ocena przytomności:

- Podejść do poszkodowanego w miarę możliwości od strony twarzy, z kierunku nóg, aby mógł Cię zobaczyć,
- Zawołaj głośno, zapytaj, co się stało,
- Potrząśnij delikatnie za ramię, zawołaj jeszcze raz, nie bij po twarzy, nie zadawaj bólu,
- Jeżeli poszkodowany nie reaguje – **zapewnij sobie kogoś do pomocy.**





Wzywanie pogotowia ratunkowego

Jeśli chcesz wezwać pogotowie ratunkowe, masz do dyspozycji następujące numery: **112 i 999**.

Pamiętaj, by wpasować informacje o zdarzeniu w odpowiedni schemat:

- Gdzie? (miejsce zdarzenia),
- Co? (wypadek komunikacyjny, omdlenie),
- Ilu? (liczba poszkodowanych),
- W jakim stanie? (przytomność, oddech, krwotok),
- Wskazówki dojazdu,
- Kto? (Twoje imię i nazwisko, numer telefonu).

NIGDY nie rozłączaj się jako pierwszy. **Nie wiesz, co robić? Zapytaj!**

Resuscytacja krążeniowo-oddechowa (tzw. RKO)

To sposób na podtrzymanie funkcji życiowych u osób, które nie oddychają. Dzięki uciskom klatki piersiowej i sztucznej wentylacji zmniejszamy niedotlenienie komórek nerwowych, które już po 4 minutach od zatrzymania krążenia nieodwracalnie obumierają. Wykonując RKO, czyli spowalniając pogłębienie się negatywnych skutków braku krążenia, dajemy poszkodowanemu czas i znacznie zwiększamy szanse na skuteczne

udzielenie pomocy przez zespół ratownictwa medycznego.

Schemat podejścia do poszkodowanego nieoddychającego:

1. Ocena bezpieczeństwa miejsca zdarzenia, zadbanie o własne bezpieczeństwo,
2. Ocena świadomości – sprawdź, czy poszkodowany reaguje na głos, dotyk; w tym przypadku poszkodowany jest nieprzytomny,
3. Zapewnienie sobie pomocy świadków zdarzenia,
4. Ocena ABC – w tym przypadku poszkodowany nie oddycha,
5. Wezwanie pogotowia ratunkowego przez osobę wyznaczoną,
6. Rozpoczęcie RKO w schemacie 30 uciśnień i 2 wdechy.

Jeżeli nie masz maseczki, nie chcesz bądź nie możesz wykonać oddechów, nie przejmuj się i kontynuuj bez przerw same uciski klatki piersiowej.

Akcję resuscytacyjną prowadzimy do czasu:

- Odzyskania funkcji życiowych przez poszkodowanego,
- Przybycia pomocy fachowej lub zmiany przez innego ratownika,
- Fizycznego wyczerpania ratownika bądź zaistnienia stanu zagrożenia jego życia.

Postępowanie w przypadku zadławienia:

Zapytaj poszkodowanego: „zadławiłeś się?”.

- Jeżeli może mówić, kaszle efektywnie, wystąpiła – **niedrożność lekka**. Wspieraj poszkodowanego przy próbie odkaszlnięcia,
- Jeżeli nie może mówić, nie kaszle efektywnie i dusi się, wystąpiła – **niedrożność ciężka**. Zastosuj: 5 uderzeń między łopatki lub 5 uciśnień nadbrzusza. Powtarzaj do skutku.

Jeżeli Twoje działania nie przyniosą efektu i poszkodowany straci przytomność, rozpocznij resuscytację krążeniowo-oddechową.

Postępowanie w przypadku krwotoku z nosa:

- Zastosuj pozycję siedzącą, z głową lekko pochyloną do przodu,
- Doprowadź do wydmuchania nosa,
- Zaciśnij skrzydełka nosa na 10 min,
- Sprawdź – jeśli krwawienie nie ustępuje.

W Agrifirm doskonale wiemy, że nie ma nic cenniejszego niż ludzkie zdrowie i życie. W naszej codziennej pracy najważniejszą zasadą jest Safety First, czyli – „Bezpieczeństwo przede wszystkim”. Dzięki wspólnemu działaniu w jednej z wytwórni Agrifirm Polska obchodziliśmy ostatnio 1000 dni bez wypadku! Nasi pracownicy są regularnie szkoleni z zasad bezpieczeństwa i zapobiegania sytuacjom potencjalnie niebezpiecznym w miejscach wykonywania pracy. W maju, z okazji obchodzonego Tygodnia Bezpieczeństwa, nasi pracownicy we wszystkich lokalizacjach odbyli szkolenie z pierwszej pomocy. Mamy nadzieję, że wiedza ta nigdy nie przyda się w pracy ani poza nią, natomiast rozumiemy, że są to umiejętności, które należy odświeżać i utrzymywać.



Kontrola jakości jako istotny element wspólnego sukcesu



Milena Fudalej
Starszy Specjalista
ds. Jakości

Kontrola jakości definiowana jest jako proces potwierdzenia zgodności produktu lub usługi z wymaganiami. Daje ona bezpośrednie informacje na temat tego, czy proces produkcyjny lub usługowy przebiega prawidłowo. Kontrola jakości, a przede wszystkim wyniki z kontroli daty podwaliny pod stworzenie systemów jakości do wdrażania akcji korekcyjnych, podejścia prewencyjnego czy w ostateczności jakości wbudowanej w procesy.

W artykule chciałabym przybliżyć Państwu, jakie rodzaje kontroli jakości stosujemy w Agrifirm, jak wygląda ich organizacja oraz zobrazować pokrótce, jak funkcjonuje system zarządzania jakością – jakie informacje wnosi i na jakie wymierne korzyści przekłada się w produkcie końcowym, a tym samym w Państwa hodowli.

Wyróżniamy cztery podstawowe etapy kontroli jakości: wejściowa, międzyoperacyjna, końcowa oraz ostateczna (w trakcie wysytki). Rodzaj i częstotliwość badań, które podlegają wyżej wymienionym etapom kontroli jakości, są ściśle określone w aktualizowanych co-rocennie zakładowych Planach kontroli jakości oraz w poszczególnych

Harmonogramach badań dostosowanych do wymogów certyfikatów jakości, których wymagania jesteśmy zobligowani spełniać – GMP+, VLOG. Tym samym przeprowadzane przez nas analizy obejmują weryfikacje zgodności parametrów zarówno tych wymaganych przepisami prawa, jak i wyśrubowanych normami branżowymi.



Pierwszym etapem kontroli jest rewizja wejściowa. Ma ona na celu przede wszystkim sprawdzenie jakości kupowanych komponentów – w naszym przypadku zbóż, śrut wysokobiałkowych, produktów przerobu materiałów paszowych, tłuszczów zwierzęcych i olejów oraz dodatków paszowych. Każda partia zboża badana jest w laboratoriach zakładowych zgodnie ze specyfikacją jakościową surowca dostępną jednocześnie dla naszych dostawców. Najważniejszymi parametrami weryfikowanymi podczas kontroli są: parametry żywieniowe (wilgotność, białko, włókno, tłuszcz, popiół, skrobia – badane za pomocą aparatu NIR), ocena organoleptyczna (barwa, zapach, wygląd), obecność szkodników, obecność zanieczyszczeń (użytecznych, nieużytecznych, mineralnych) oraz deoksyniwalenolu (najgroźniejszej z mykotoksyn – oznaczanej za pomocą nowoczesnych szybkich czytników analitycznych).

Przy dostawie tłuszczów weryfikowana jest liczba kwasowa będąca

wskaźnikiem stopnia jego świeżości. Śruty wysokobiałkowe, produkty przerobu zbóż, tłuszcze paszowe czy dodatki paszowe muszą być ponadto przy dostawie zaopatrzone w odpo-



Konieczność spełnienia wymagań klientów jest ciągłym motorem do wprowadzania kolejnych zmian, ustalania norm i analiz, które dają nam pewność, że produkt spełnia oczekiwania rynku.

wiednią dokumentację jakościową producenta, która umożliwi m.in. potwierdzenie deklarowanej przez producenta czystości mikrobiologicznej partii surowca, terminy przydatności czy poziomy zawartości substancji

fizykochemicznych. Surowce paszowe poddawane są również dalszej analizie w akredytowanych laboratoriach zewnętrznych, z którymi współpracujemy w celu weryfikacji parametrów i substancji wymagających specjalistycznych i dłużej trwających analiz, m.in. poziomu pestycydów, metali ciężkich, dioksyn, poszczególnych mykotoksyn, makro- i mikroelementów oraz potwierdzenia czystości mikrobiologicznej zbóż i śrut składowanych w naszych zakładach. Dzięki temu mamy pewność, że surowiec użyty do produkcji pasz jest bezpieczny i spełnia wymagania prawne, jakościowe i żywieniowe.

Kontrola międzyoperacyjna przeprowadzana jest w trakcie procesu produkcyjnego. Dotyczy poprawności przebiegu samego procesu oraz cech fizycznych surowców i pasz. Proces produkcyjny badany jest pod kątem spełnienia wymagań prawnych, m.in. odnośnie do kontaminacji kokcydiostatyków i modyfikacji genetycznych, homogeniczności pasz czy czystości mikrobiologicznej linii produkcyjnych (kontrola



procesu produkcyjnego pod kątem obecności salmonelli).

Cechy jakościowe wyrobu gotowego w postaci granulatu i kruszonki podlegające kontroli międzyoperacyjnej to przede wszystkim trwałość, wielkość granulatu/kruszonki, zapach i barwa paszy oraz poziom zawartości frakcji pylistej. Do badania trwałości granulatu wykorzystujemy w naszych fabrykach zaawansowane technologicznie wbudowane w linie urządzenia produkcyjne (Holmen – 300), które automatycznie wykonują i sczytują wyniki z każdej tony produkcyjnej wyrobu gotowego.

Kolejnym innowacyjnym rozwiązaniem, które już funkcjonuje w części naszych lokalizacji, jest wprowadzenie automatycznego systemu pobierania próbek wyrobu gotowego dającego możliwość przeprowadzenia przekrojowych badań całej partii produktu podczas procesu produkcji.

Analiza przekrojowa partii jest bardzo ważna w przypadku produktów wymagających szczególnej kontroli, np. paszy prestarter Gallifirst dla piskląt. Produkt ten musi spełniać wyśrubowane standardy dostosowane do wymagań bardzo młodych zwierząt, gdzie oprócz zoptymalizowanych parametrów żywieniowych bardzo istotna jest odpowiednia struktura paszy. Pasza ta produkowana w formie wyrównanego, odpowiedniej długości mikrogranulatu jest chętnie pobierana i daje pozytywne efekty żywieniowe już od pierwszych dni życia ptaków.

Dobrym przykładem jest modyfikacja struktury pasz sypkich dla kur niosek dostosowana do standardów rynku. W tym celu wdrożona została międzyoperacyjna kontrola stopnia rozdrobnienia zbóż (pszenicy, kukurydzy) i analiza przesiewowa pasz sypkich.

Na koniec każda partia wyrobu gotowego musi jeszcze przejść w laboratoriach zakładowych pozytywną kontrolę końcową i wyjazdową.



Badanie parametrów żywieniowych pasz (białka, tłuszczu, włókna, popiołu, skrobi) przeprowadzane jest tak samo jak w przypadku surowców na wspomnianym już spektrometrze NIR (Near Infrared Spectroscopy). Jest to bardzo szybka i dokładna metoda analityczna określenia głównych parametrów paszy, opierająca się na wykorzystaniu spektroskopii w bliskiej podczerwieni. Urządzenie NIR połączone jest z oprogramowaniem systemowym, co daje nam możliwość wnikliwego śledzenia bieżących i historycznych wyników analiz. Przy wyjeździe pasz luzem przeprowadzana jest kolejny raz ocena organoleptyczna produktu załadowanego na beczkę, sprawdzana jest struktura paszy oraz poziom frakcji pylistej. W przypadku pasz workowanych kontrola obejmuje ponadto stan opakowań i poprawność oznakowania towaru. Próbkę pasz wyrobu gotowego trafiają również, zgodnie z harmonogramami badań, do

laboratoriów akredytowanych w celu wykonania analiz potwierdzających ich czystość mikrobiologiczną (test enteroredukcji, obecność salmonelli) oraz określających zawartość mikroelementów, elektrolitów czy poziomu mykotoksyn.

Na zakończenie chciałabym jeszcze podkreślić, że kontrola jakości jest jednym ze składowych elementów całego Zintegrowanego Systemu Zarządzania Jakością funkcjonującego w firmie. System ten jest połączeniem procesów, procedur i praktyk działania stosowanych w organizacji w celu wdrożenia jej polityki i realizacji celów. Cały zespół jakości dokłada wszelkich starań, aby produkt wprowadzony na rynek spełniał wymagania, był bezpieczny i przyczyniał się do sukcesu naszych klientów. Natomiast sposób, w jaki działamy na co dzień, ma budować odpowiedzialny łańcuch żywieniowy dla przyszłych pokoleń. 🌱

Świeże zboża w żywieniu drobiu



Mateusz Brylewski
Technolog ds. Żywienia
Drobiu

Okres późny dla hodowców, którzy sami przygotowują mieszanki paszowe, wiąże się nie tylko z nadzieją na obniżenie kosztów produkcji poprzez wykorzystanie surowców z nowych żniw, ale jest także doskonałą możliwością uzupełnienia zapasów magazynowych na kolejny rok.

Zabieg użycia świeżych zbóż w mieszankach paszowych wiąże się z pewnym ryzykiem, na szczęście można sobie z tym poradzić.

Świeże ziarna charakteryzują się wysoką aktywnością biochemiczną. Cechuje je podwyższona wilgotność. W pierwszych dniach można zaobserwować duże odparowanie wody



Pierwszą najprostszą z metod, którą można wykorzystać, jest leżakowanie ziarna, czyli po prostu określony czas. Wraz z jego upływem zmniejsza się wilgotność oraz zawartość NSP w zbożach.

z ziarna. Kolejną charakterystyczną cechą dla ziaren bezpośrednio zebranych z pola jest wysoka zawartość polisacharydów nieskrobiowych (NSP), w szczególności: arabinoksylanów i betaglukanów. Z perspektywy żywienia zwierząt polisacharydy uznawane są za związki antyżywniowe, negatywnie wpływające na zdrowotność ptaków. Zbyt wysoki ich poziom w mieszance paszowej



może w konsekwencji pogorszyć wyniki produkcyjne uzyskiwane na fermie. Arabinoksylany i betagluki zwiększają lepkość treści pokarmowej w jelitach ptaków, co wpływa na mniejszą wchłaniania składników pokarmowych dostarczanych wraz

z paszą, a także może się negatywnie odbić na statusie zdrowotnym stada. Konsekwencje pogorszenia możliwości absorpcji składników pokarmowych dotyczą również białka, co negatywnie wpływa na rozwój mikroflory jelitowej i może doprowadzić

do powstawania biegunek u ptaków. Jednak nie jest to sytuacja bez wyjścia i można sobie z nią poradzić, tak by wyniki produkcyjne oraz status zdrowotny ptaków się nie pogorszyły.

Pierwszą najprostszą z metod, którą można wykorzystać, jest leżakowanie ziarna, czyli po prostu określony czas. Wraz z jego upływem zmniejsza się wilgotność oraz zawartość NSP w zbożach. Niestety okres leżakowania zbóż jest stosunkowo długi i zależy od gatunku, a wynosi od kilku tygodni (np. pszenica) do nawet 2 miesięcy (żyto). Rozwiązanie to z punktu widzenia ekonomii produkcji nie jest najlepsze. Bardzo często zboża w okresie późniejszym są bardzo korzystnym rozwiązaniem

redukcją koszt surowcowy mieszanki paszowej, więc ważne jest, aby ten czas wykorzystać jak najlepiej. Dzięki temu w skali roku można istotnie obniżyć koszty produkcji zwierzęcej.

Dlatego bardzo dobrym rozwiązaniem, w przemyśle paszowym wykorzystywanym od lat, jest zastosowanie enzymów NSP, które rozkładają polisacharydy nieskrobiowe. Enzymy od kilkunastu lat stanowią nieodzowny element większości mieszanek paszowych. Enzymy z grupy NSP, np. ksylanaza oraz glukanaza, skutecznie zmniejszają negatywne skutki związane z nadmierną ilością polisacharydów nieskrobiowych w paszy poprzez ich rozkład. Należy dodać, że

enzymy nie są żadną „magiczną” substancją, są to białka, które odgrywają znaczącą rolę w funkcjonowaniu wszystkich zwierząt. W wyjątkowych sytuacjach, poprzez dostarczenie enzymów wraz z paszą do układu pokarmowego, można istotnie poprawić zdrowotność ptaków oraz ich wyniki produkcyjne. Wiedza w tym zakresie jest coraz większa, dzięki czemu można jeszcze precyzyjniej ustalać skład oraz dawkowanie. Enzym NSP warto w swoich mieszankach stosować przez cały rok, tak by zmniejszyć lepkość treści pokarmowej jelit, jednak na czas późniejszy, gdy decydujemy się na skarmianie zbóż z nowych żniw, warto się zastanowić nad użyciem minimum 150% standardowej dawki, a w skrajnych przypadkach użyć nawet jej podwójnej ilości. Należy jednak pamiętać, aby wartości matrycowe dotyczące energii zostały odpowiednio skorygowane, tak aby uzyskać z tytułu użycia enzymu NSP nie został przeszacowany. W tym zakresie istnieje wiele szkół i warto skonsultować te kwestie z doradcą żywieniowym.

Jak Państwo widzą, mimo że użycie świeżych zbóż w mieszankach paszowych wydaje się być obciążeniem ryzykiem, to dzięki współczesnej wiedzy oraz nowoczesnym rozwiązaniom można to ryzyko bardzo skutecznie ograniczyć.

W naszej ofercie posiadamy produkt Vitazym, który zastosowany w dawkach paszowych z użyciem świeżych zbóż pozwala poprawić ich strawność poprzez zmniejszenie lepkości treści pokarmowej, zminimalizowanie ryzyka wystąpienia biegunek oraz poprawę przyswajalności składników pokarmowych. Może być stosowany zarówno w żywieniu drobiu, jak i trzody chlewnej. Serdecznie zapraszamy do kontaktu z nami oraz do konsultacji z naszymi specjalistami ds. żywienia zwierząt w zakresie stosowania świeżych zbóż w skarmianiu.



ROLLERCOASTER w branży drobiowej

Kilka ostatnich miesięcy w pewnym sensie dało branży drobiowej trochę oddechu – rosnące koszty produkcji zostały zrekompensowane przez ceny żywca oferowane na wolnym i kontraktowym rynku. Można nawet powiedzieć, że był to okres opłacalności produkcji brojlera kurzego, która nadal się utrzymuje.

Analizując ilość wylęgów brojlera kurzego w poszczególnych miesiącach roku 2022, można było domniemywać, że nadejdzie w końcu zatańczenie cen żywca. W pierwszych pięciu miesiącach 2022 r. na rynek weszło 11,7% więcej piskląt brojlera niż w analogicznym okresie 2021. Przez trzy miesiące (marzec – 121,1 mln sztuk, kwiecień – 125,2 i maj 128,0). Mieliliśmy wylęgi w niespotykanych ilościach, w porównaniu do lat poprzednich. W kwietniu i maju były one na najwyższym poziomie, nienotowanym dotąd w historii. Nowoczesny potencjał polskiego przemysłu drobiowego zdołał te ogromne ilości mięsa brojlera kurzego przetworzyć i wyeksportować. Teraz widzimy, jak dynamiczny i nowoczesny jest polski przemysł drobiarski. Przez wiele lat mięso drobiowe z Polski było sprzedawane w cenie najniższej na rynku europejskim, obecnie się to zmienia. Nasza innowacyjność, koszty i potencjał spowodowały, że staliśmy się największym producentem drobiu w Europie. Stale zwracaliśmy uwagę na jakość produkowanego mięsa drobiowego i teraz możemy korzystać cennie z wyrobionej marki, sprzedając mięso w wyższych cenach.

Sytuacja za naszą wschodnią granicą, brutalna wojna, jaka się tam toczy, w pewnym stopniu wpływa na eksport z Polski. Producenci z Ukrainy z wiadomych powodów musieli ograniczyć eksport mięsa na teren Unii. Powoli sytuacja na rynku tego kraju w produkcji drobiu zaczyna się odbudowywać i w najbliższych miesiącach eksport kurczaków na rynki UE się zwiększy.

Grypa ptaków nie jest już sezonową chorobą, musimy się nauczyć

z nią żyć. Główny lekarz weterynarii 21 czerwca złożył do Światowej Organizacji Zdrowia Zwierząt WOAH (World Organisation for Animal Health) deklarację o odzyskaniu statusu kraju wolnego od wysoce zjadliwej grypy ptaków. Po niespełna dwóch miesiącach od ostatniego stwierdzonego ogniska w maju niestety mamy już nowe ogniska grypy ptaków w Polsce. Stwierdzono trzy przypadki na terenie powiatu ostrzeszowskiego i kaliskiego, to 30., 31. i 32. ognisko w tym roku. Pozostajemy więc nadal krajem o statusie z obecną na terenie zjadliwą grypą ptaków.

Jakie będą ceny surowców służących do produkcji mieszanek paszowych w sezonie 2022/23? W lipcu rozpoczęły się żniwa, trochę wcześniej niż zwykle z powodu temperatur i niskiej wilgotności gleby. Nieźle zapowiadają się plony rzepaku, którego cena waha się w granicach 2800-3000 zł/t. Rolnicy potwierdzają na tym etapie żniw dobre plonowanie pszenicy. Z kolei susza wpływa niekorzystnie na plonowanie kukurydzy, w niektórych regionach Polski uniemożliwia ona zawiązywanie się kolb, przez co plony stają się nieprzewidywalne. Na rynkach Węgier, Rumunii, Włoch, Hiszpanii i Francji prognozuje się spadek zbiorów kukurydzy o 20-30%. To oznacza, że już na etapie prognozy zbiorów w UE wynoszą nie więcej niż 53-55 mln ton, czyli o 13-15 mln ton poniżej pierwotnych założeń. Trudno prognozować rozwój kosztów podstawowych surowców w branży paszowej w okresie jesiennym. Nie wiemy, jaką strategię sprzedaży zbóż przyjmą rolnicy posiadający towar w magazynach. Czy będą sprzedawać za aktualne ceny,

czy też przeczekają, licząc na wzrosty cen lub przyjmą strategię mieszaną, zależną od potrzeb finansowych rolników? Można podejrzewać, że zjawisko inflacji spowoduje przyjęcie strategii czekania na lepszą cenę. Brak podaży może wywindować koszt surowców paszowych. Do wielu niewiadomych, jakie czekają nas w drobiarstwie, dochodzą dostępności i koszty energii potrzebne do produkcji drobiu. Przewidywany i możliwy spadek produkcji tego mięsa z powodu wzrostu kosztów energii może zmniejszyć popyt na surowce służące do produkcji pasz, co w konsekwencji wpłynie na ceny tych surowców.

W niepewnych czasach warto zwiększyć bezpieczeństwo w produkcji drobiowej przez umowy i współpracę z podmiotami, które mogą w tym pomóc. Agrifirm ze swoją propozycją PROGRAMU PARTNERZY umożliwia zwiększenie bezpieczeństwa rolników. Możemy wspólnie poszukać rozwiązań poprawiających bezpieczeństwo produkcji. Mamy możliwość ustalenia kosztów paszowych na tucz z wyprzedzeniem, pozyskania piskląt czy wskazać odbiorcę żywca. Bardzo blisko współpracujemy z jedną z czołowych ubojni na polskim rynku, która wspólnie z Agrifirm ma interesującą ofertę współpracy. Rozwijamy kooperację z ubojniami indyków, poszukując bezpiecznych form współdziałania. Zapraszam do kontaktu z każdym doradcą żywieniowym w dziale drobiowym Agrifirm.

🌱 *Better Together!*

Tadeusz Stanowski
tel. +48 664 172 272
t.stanowski@agrifirm.com



Tadeusz Stanowski
Kierownik Regionalny -
Dział Drób

W jakiej wadze sprzedawać tuczniki?



Roman Malek
Kierownik ds. Rozwoju
Rynku i Integracji

W końcowym okresie tuczu często mamy dylemat, w jakiej wadze sprzedawać tuczniki. Czasami jest to zależne od sytuacji rynkowej na rynku tuczniaka, ale często decyzję o wadze sprzedaży podejmujemy intuicyjnie. W przypadku stosunkowo niskiej marży na tuczu warto zwrócić uwagę na biznesowe uargumentowanie swojej decyzji.

W tym artykule postaram się przeanalizować koszty wyprodukowania tuczniaka i przychód z jego sprzedaży dla trzech średnich wag sprzedaży: 115 kg, 125 kg i 135 kg. Myślę, że poniższe rozważania pozwolą świadomie podjąć decyzję o terminie sprzedaży zwierząt.

1. Koszt paszy

W wyliczeniach przyjąłem bazowe FCR (przy średniej 115 kg wagi żywej) na poziomie 2,75.

W oparciu o obserwacje terenowe, założyłem, że tucznik w przedziale wagowym 120-130 zużywa średnio 3,70 kg paszy/kg przyrostu (zjada na dobę trochę ponad 4 kg paszy, przyrastając ponad 1100 g). W przedziale wagowym 130-140 kg zużycie paszy szacuję na 4,00 kg/kg przyrostu (tucznik może pobrać w tym czasie ponad 4,50 kg paszy dziennie).

Dodatkowe 37 kg paszy przy średniej wadze sprzedaży 125 kg zamiast 115 kg powoduje wzrost średniego FCR z całego tuczu o 0,11 kg (2,85 kg/kg przyrostu). Dodatkowe 77 kg paszy przy średniej wadze 135 kg powoduje wzrost średniego FCR o 0,11 kg (2,96 kg/kg przyrostu).

Przy średniej wadze sprzedaży 115 kg potrzebujemy 234 kg paszy x 1,90 zł netto = **444,60 zł**.

Tucznik dotuczony do średniej wagi 125 kg zje dodatkowo 37 kg Finishera po 1,80 zł netto o wartości 66,60 zł. Razem z wartością paszy do średniej 115 kg da to kwotę **511,20 zł**.

Przy tuczu do średniej 135 kg przeciętny tucznik zje o 77 kg paszy więcej w porównaniu do tuczu do 115 kg. Da to dodatkową wartość paszy w kwocie 138,60 zł netto. Łącznie z paszą do średniej 115 kg, tucznik pobierze paszy za **586,20 zł**.

2. Koszt warchlaka

Do wyliczenia kosztu produkcji tuczniaka przyjąłem wartość warchlaka w kwocie **280 zł netto** / 30 kg masy ciała. Jest to szacowany koszt produkcji warchlaka w oparciu o pasze pełnoporcjowe.

3. Koszty weterynaryjne

10 zł/sztukę.

4. Koszt upadków

Przyjąłem je na poziomie 2,5% x wartość warchlaka + wartość potowy paszy. Oczywiście zdają sobie sprawę,

że przy tuczu dłuższym o 2 tygodnie (różnica pomiędzy średnią 115 kg a 135 kg) będą one wyższe, ale różnica jest zależna od obsady i warunków w budynku, dlatego przyjmę 2,5% upadków dla wszystkich analizowanych wag.

115 kg – z tego wyliczenia wychodzą niższe kwoty

Średnia	netto/szt.
115 kg	13,06 zł
125 kg	13,89 zł
135 kg	14,82 zł

5. Pozostałe koszty

Pozostałe koszty w tuczu (energia, woda, bieżące remonty, praca) oszacowałem na **30 zł netto** na tuczniaka w średniej wadze 115 kg. W związku z tym, że tucz trwa 12 tygodni, w każdym tygodniu możemy przeznaczyć 2,5 zł na koszty pozostałe. Jednak zużycie energii i wody w ostatnim okresie tuczu jest zdecydowanie wyższe niż w pierwszych dniach po wstawieniu, dlatego przyjąłem koszty pozostałe w kwocie **33 zł netto**/sztukę przy średniej wadze sprzedaży 125 kg i **36 zł netto**/sztukę przy średniej 135 kg.

Biorąc pod uwagę powyższe założenia, możemy dojść do wniosku, że wyższe wagi niż 115 kg pozbawione są ekonomicznego uzasadnienia. Jeśli cena warchlaka byłaby niższa, wtedy różnica byłaby jeszcze większa – na korzyść niższych wag. Natomiast w przypadku tańszych pasz i droższych warchlaków bardziej opłacałoby się sprzedawać w wyższych wagach.

PODSUMOWANIE

Waga sprzedaży	115 kg	125 kg	135 kg
Wartość paszy	444,60 zł	511,20 zł	586,20 zł
Wartość warchlaka	280,00 zł	280,00 zł	280,00 zł
Weterynaria	10,00 zł	10,00 zł	10,00 zł
Wartość upadków	13,06 zł	13,89 zł	14,82 zł
Pozostałe koszty	30,00 zł	33,00 zł	36,00 zł
Koszt 1 sztuki	777,66 zł	848,09 zł	927,02 zł
Koszt 1 kg	6,76 zł	6,78 zł	6,87 zł
Różnica	---	+ 0,02 zł	+0,11 zł

Nowa linia pasz dla prosiąt Boost – żywienie prosiąt bez dodatku tlenku cynku



Katarzyna Chilomer
Technolog ds. Żywienia
Trzody Chlewnej

Okres okołoodsadzeniowy to jeden z najtrudniejszych etapów w chowie świń. Największym problemem w tym czasie są biegunki spowodowane (mówiąc w dużym skrócie) najczęściej zmianą paszy i warunków środowiskowych. W niesprzyjających dla zwierząt okolicznościach może dojść do namnażania się bakterii chorobotwórczych, które są przyczyną problemów zdrowotnych i obniżonych przyrostów prosiąt.

Okres okołoodsadzeniowy to jeden z najtrudniejszych etapów w chowie świń. Największym problemem w tym czasie są biegunki spowodowane (mówiąc w dużym skrócie) najczęściej zmianą paszy i warunków środowiskowych. W niesprzyjających dla zwierząt okolicznościach może dojść do namnażania się bakterii chorobotwórczych, które są przyczyną problemów zdrowotnych i obniżonych przyrostów prosiąt.

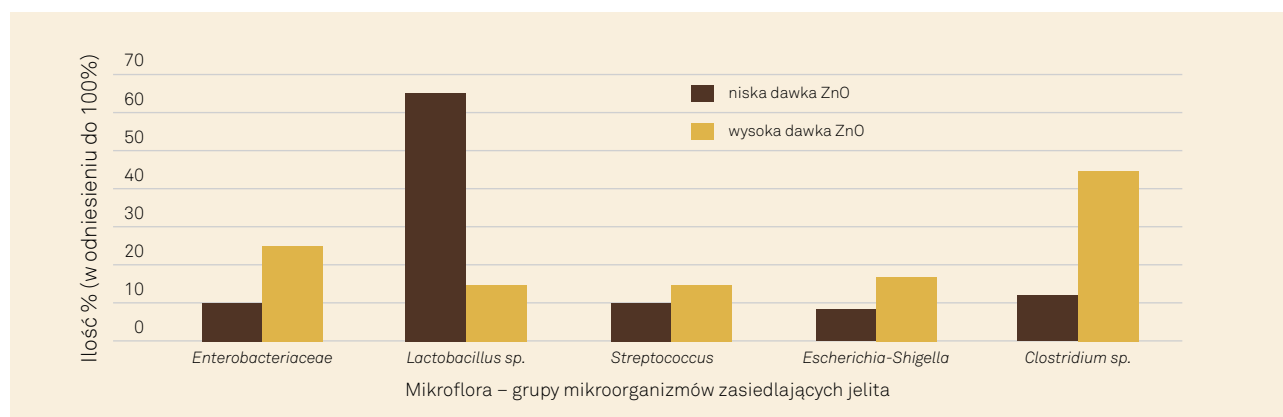
Jednym z najprostszych i najbardziej rozpowszechnionych sposobów zapobiegania biegunkom u prosiąt jest stosowanie wysokich dawek tlenku cynku w paszy. Od czerwca

2022 roku obowiązuje zakaz stosowania tlenku cynku w dawkach leczniczych, a pozostawianie go jedynie w niewielkim procencie jako źródło cynku, w ilości 150 mg/kg paszy. Od czasu ogłoszenia tej decyzji na rynku aż wrze, a firmy produkujące pasze oraz dodatki do pasz prześcigają się w rozwiązaniach, które mają zastąpić terapeutyczne dawki tlenku cynku. Na etapie odsadzenia prosiąt od lochy ważnym kryterium, o które musimy zadbać, jest zdrowie przewodu pokarmowego i jego zrównoważony rozwój. Dzięki temu możemy ograniczyć choroby oraz upadki z nimi związane. Zdrowe jelito = zdrowy organizm.

Vitazero zawarte w paszach linii Boost to koncepcja żywieniowa, która jest częścią składową programu Aim For Zero obejmującego żywienie oraz zarządzanie na fermie prosiąt.

Okres okołoodsadzeniowy to dla prosiąt czas ogromnie stresujący. Czynnikiem stresogennym są m.in. zmiana otoczenia, łączenie w nowe grupy, zmiana temperatury, zmiana pożywienia z mleka lochy na paszę stałą opartą głównie na komponentach roślinnych (obecność czynników antyżywniowych). W dużym skrócie, stres powoduje naruszenie bariery ochronnej jelit, przewodu pokarmowego prosiąt, który jest

Wykres 1. Wpływ wysokich dawek ZnO na rozwój mikroflory jelitowej odsadzonych prosiąt (Starke et al., 2013)





jeszcze niewystarczająco dojrzały. Warto zatem dodać, że odsadzanie w warunkach naturalnych następuje ok. 10.-12. tygodnia życia i jest procesem powolnym. W warunkach fermowych odsadzamy prosięta często przed ukończeniem 4. tygodnia życia. Naruszenie bariery jelitowej sprzyja namnażaniu się mikroflory chorobotwórczej, która jest przyczyną powstawania biegunek (*E.coli*). Proces ten potęguje stosowanie wysokich dawek cynku (3000 mg) w postaci tlenku cynku i z momentem zmiany paszy na taką bez dodatku ZnO problem biegunek powraca. Cynk bowiem moduluje skład mikroflory jelitowej prosiąt, co przedstawia poniższy wykres (Starke et al., 2013).

Warto również dodać, że ZnO, zapobiegając biegunkom, maskuje jedynie problem, z jakim zmagają się prosięta i ich niedojrzały przewód pokarmowy, powodując tym samym degradację kosmków jelitowych odpowiedzialnych m.in. za wchłanianie substancji odżywczych, oraz kumuluje się w organach wewnętrznych (nerki, wątroba, trzustka), upośledzając ich funkcje fizjologiczne.

Opracowana koncepcja Vitazero w paszach linii Boost wraz z optymalnie zbilansowaną dawką (w tym przede wszystkim białka i wapnia) i prawidłowym zarządzaniem na fermie ma na celu zminimalizowanie ryzyka wystąpienia biegunek w okresie

“

Opracowana koncepcja Vitazero w paszach linii Boost wraz z optymalnie zbilansowaną dawką i prawidłowym zarządzaniem na fermie ma na celu zminimalizowanie ryzyka wystąpienia biegunek w okresie okołoodсадzeniowym.

okołoodсадzeniowym. Składniki aktywne wspierają rozwój prawidłowej mikroflory jelitowej (pre- i probiotyki),

działają zabójczo na bakterie chorobotwórcze (kwasy wolne i otoczko-wane), ograniczając ich namnażanie. Ponadto zawierają związki, których zadaniem jest wychwytywanie bakterii chorobotwórczych, blokowanie toksyn i wydalanie ich na zewnątrz organizmu. Koncepcja Vitazero wspomaga powstawanie fizjologicznego pH w żołądku i dalszych odcinkach przewodu pokarmowego oraz zapobiega stanom zapalnym. W rezultacie zwierzęta są zdrowsze, a energia dostarczona wraz z paszą zostaje spożytkowana na rozwój i wzrost, a nie na walkę z atakującymi organizm patogenami. Pierwsza pasza dla prosiąt powinna się składać z najlepszych surowców, o najwyższych współczynnikach strawności, z białka o wysokiej wartości biologicznej i niskim poziomie związków antyżywniowych. Zaleca się, by pasza ta miała jak najniższą pojemność buforową, co oznacza, że poziomy białka ogólnego oraz wapnia muszą ulec redukcji. Nie istnieje bowiem złoty środek zapobiegający problemom. Sukces w odchowie prosiąt jest wypadkową prawidłowego żywienia i zarządzania na fermie. 🌱

BOOST

**DOBRY START PRZYSZŁOŚĆ
BEZ TLENKU CYNKU ORAZ
STOSOWANIA ANTYBIOTYKÓW**

Linia BOOST zawiera wysoce strawne źródła białka o wysokiej wartości biologicznej – takie jak białko ziemniaka, gluten pszenicy, plazma krwi oraz koncentrat białka sojowego.

Obok zbóż nie poddanych obróbce termicznej, w skład produktów wchodzi również zboża ekstrudowane, które zwiększają pobranie paszy oraz poprawiają jej strawność. Wzbogacenie pasz w pro i prebiotyki dodatkowo sprzyja prawidłowemu funkcjonowaniu przewodu pokarmowego.

Linia BOOST, której produkty przeznaczone są dla prosiąt w okresie odsadzenia i do osiągnięcia 30 kg masy ciała to:

- Prestarter Wean Boost Free
- Starter 1 Boost
- Prestarter Wean Boost Free Plus
- Starter 2 Boost



EARLYFEED

right from the start



Ekonomia w produkcji trzody chlewnej – gdzie zaczyna się liczenie?



Aleksandra Dziejdz
Specjalista ds. żywienia
trzody chlewnej

Myśląc o zysku z chowu i hodowli świń, nie można zapominać o tym, że realny wpływ na ekonomię mamy w samej chlewni. Duży nacisk położony na zachowanie optymalnych warunków utrzymania zwierząt jest niezbędny do tego, aby zwierzęta nie były narażone na stres. Im większy dyskomfort u zwierząt, tym gorsze wyniki w produkcji.

Jeżeli świnię będą się czuły komfortowo, na pewno będą zdrowsze, a jeżeli będą zdrowe, będą mogły w pełni wykorzystać swój potencjał genetyczny. Połączenie potencjału genetycznego z dobrą paszą i wodą pozwoli uzyskać najlepsze wyniki produkcyjne.

Aby zwierzęta czuły się komfortowo, powinny mieć zapewniony optymalny mikroklimat!

W celu osiągnięcia jak najlepszej wydajności należy zwrócić szczególną uwagę na mikroklimat, w którego skład wchodzi takie parametry jak: temperatura powietrza (bilans termiczny), wilgotność powietrza, bilans gazowy, poziom zapylenia, hałas, oświetlenie i właściwy ruch powietrza.

Temperatura, wilgotność i ruch powietrza

Efektywna temperatura otoczenia (ETO) to temperatura, jaką świnię realnie odczuwają, a nie temperatura odczytana z termometru. Jej wskaźnikami są: temperatura, prędkość przepływu powietrza oraz wilgotność. Prędkość przepływu powietrza podczas wentylowania powinna być tak mała, jak to możliwe, bez konieczności włączania

i wyłączenia wentylatorów co kilka minut celem wyeliminowania lub ograniczenia możliwości powstawania przeciągów.

Nieprawidłowości w tym zakresie wpływają w sposób istotny na czas tuczu oraz współczynnik konwersji paszy. Niezwykle ważna jest strefa komfortu, w której przebywają zwierzęta. Strefa ta zależy od wagi i wieku świń oraz ich stanu fizjologicznego. Im młodsze sztuki, tym prawidłowość strefy komfortu odgrywa ważniejszą rolę.

Balans gazowy i zapylenie

Szkodliwe substancje, takie jak amoniak, siarkowodór, dwutlenek węgla, oraz nadmiar pyłu i kurzu mają negatywny wpływ na dobrostan świń. Przy niewydolnej wentylacji może to powodować zmniejszenie pobrania paszy, niższe przyrosty dzienne i szereg chorób.

Oświetlenie

Niedostateczna ilość światła słonecznego w pomieszczeniach dla świń, lub jego nadmiar, może być przyczyną obniżenia ich produktywności, wzrostu zachorowań oraz pogorszenia funkcji rozrodczych.

Reasumując, mikroklimat w chlewni w ogromnym stopniu oddziałuje



na dobrostan trzody chlewnej oraz wyniki produkcyjne. Warunki panujące w chlewni wpływają bowiem na zdrowotność zwierząt, parametry rozrodu oraz pobieranie paszy. Dlatego optymalizowanie warunków mikroklimatycznych w pomieszczeniach dla poszczególnych grup wiekowych świń oraz ich stałe monitorowanie uznaje się za istotny element poprawy opłacalności produkcji. Doradcy Agrifirm czynnie wspierają współpracujących hodowców w zakresie optymalizacji warunków panujących w chlewniach. Wyposażeni w wiedzę techniczną pomagają poprawiać na co dzień wszelkie niedociągnięcia w obiektach, aby finalnie dążyć do jak najlepszego wyniku technicznego i ekonomicznego. Zapraszamy do współpracy.



MilkFARM PROTECT+ i MilkFARM – nowości w ofercie dla krów mlecznych, cieląt i bydła opasowego



Agnieszka Jajor
Koordynator Działu
Optymalizacji

Efektywność żywienia krów zależy od tego, jakie warunki będą panować w żwaczu, to z kolei pozwoli zapewnić właściwy rozwój mikroorganizmów. Żywiąc krowę mleczną, żywimy drobnoustroje w żwaczu. Liczebność mikroorganizmów, intensywność ich namnażania wpływają nie tylko na prawidłową pracę żwacza, lecz także funkcjonowanie całego organizmu oraz wyniki produkcyjne.

Żwacz jest idealnym miejscem fermentacji. Żwacz u większości gatunków przeżuwaczy stanowi około jednej siódmej masy zwierzęcia. Zasadlająca żwacz mikroflora zawiera około 1010 bakterii oraz 106 komórek pierwotniaków w 1 mililitrze. Wyizolowano ok. 200 gatunków bakterii oraz ok. 20 gatunków pierwotniaków, które w warunkach beztlenowych i przy stabilnym pH odpowiadają za proces fermentacji w żwaczu.

W odpowiedzi na oczekiwania hodowców wprowadziliśmy linię mieszanek paszowych uzupełniających MilkFARM oraz MilkFARM PROTECT+. Produkty linii MilkFARM to odświeżone produkty z dotychczasowej oferty. Ich skład został wzbogacony o surowce alternatywne poprawiające smakowość. Są one przeznaczone dla mniej wymagających krów mlecznych, cieląt i bydła opasowego. Mieszanki paszowe uzupełniają dawkę pokarmową dla krów mlecznych. Ilość podawania zależy od pasz objętościowych oraz wydajności mlecznej



krów. W praktyce podawana jest ilość od 2 do 8 kg/szt./dzień. Z kolei produkty linii MilkFARM PROTECT+ przeznaczone są dla krów mlecznych o dużej wydajności. W ofercie dostępne są mieszanki o różnej koncentracji białka, bilansowane również na poziomie białka jelitowego, co pozwala optymalnie zbilansować dawkę dla krów mlecznych. Dzięki odpowiednio zbilansowanym składnikom

pokarmowym oraz zastosowaniu surowców najlepszej jakości, w tym surowców alternatywnych, produkt zaspokaja wysokie wymagania pokarmowe krów mlecznych oraz kontroluje zachowanie zdrowotności i wydajności stada na wysokim poziomie. W zależności od ilości pasz objętościowych i wydajności mlecznej krów zalecana dawka jest w przedziale 2-8 kg/szt./dzień.

Linia MilkFARM PROTECT+ to trzy mieszanki o zróżnicowanej ilości białka (18%, 20% i 22%) oraz dużej ilości skrobi kukurydzianej. Przeznaczone na cały okres laktacji, uzupełniają niedobory energii z pasz objętościowych. Ponadto MilkFARM PROTECT+ 22% został wzbogacony o tłuszcz by-pass. Mieszanki MilkFARM PROTECT+ to linia składająca się z innowacyjnych produktów wzbogaconych o dodatkowe wsparcie w żywieniu bydła, jakim jest PROTECT+.

Kompleks PROTECT+ to połączenie żywych kultur drożdży oraz wyselekcjonowanych produktów drożdżowych. Żywe kultury drożdży tworzą w żwaczu idealne środowisko. Uaktywniają się i namnażają, wykorzystując do tego tlen. Dzięki temu stwarzają lepsze środowisko dla beztlenowych bakterii, poprawiając tym samym warunki do rozwoju bakterii celulołolitycznych. W efekcie poprawia się strawność włókna, a krowa zyskuje dostęp do większej ilości składników pokarmowych. To z kolei przekłada się na zwiększenie wydajności mlecznej. PROTECT+ poprawia stan zdrowia żwacza oraz jelit, gdzie następuje powinowactwo i zdolność adsorpcji endotoksyn oraz mykotoksyn, takich jak zearalenon i ochratoksyna A.

Produkty oparte o kompleks PROTECT+ dbają o zdrowie żwacza, a zdrowy żwacz to właściwe pH stabilizujące mikroorganizmy. Efektem jest prewencja subklinicznej kwasicy, a także poprawa odporności poprzez obniżenie ilości komórek somatycznych w mleku, co ma później przełożenie na jakość siary.

Mieszanki MilkFARM PROTECT+ przynoszą korzyści na 3 płaszczyznach. Po pierwsze bezpośrednio zwierzętom – poprzez stabilizację środowiska żwacza. Zdrowy żwacz wzmacnia organizm krowy i poprawia parametry produkcyjne. Po drugie planecie – wychytując tlen w żwaczu przez drożdże, tworzy warunki beztlenowe dla mikroorganizmów. Takie warunki stymulują między innymi wzrost mikroorganizmów rozkładających włókno, wpływając na procesy ograniczające powstawanie metanu. Dla hodowcy to przede wszystkim poprawa zdrowotności oraz dobrostanu stada, co prowadzi do poprawienia wyników produkcyjnych zwierząt.



MilkFARM – mieszanki paszowe uzupełniające

W odpowiedzi na oczekiwania hodowców wprowadziliśmy linię mieszanek paszowych uzupełniających MilkFARM oraz MilkFARM PROTECT+. Mieszanka MilkFARM PROTECT+, to linia składająca się z innowacyjnych produktów wzbogaconych o dodatkowe wsparcie w żywieniu bydła, jakim jest PROTECT+.

Innowacyjny kompleks PROTECT+ działa na dwóch płaszczyznach. Bezpośrednio w żwaczu zapobiega subklinicznej kwasicy, a w jelitach wykazuje się wysokim powinowactwem i dobrą zdolnością adsorpcji endotoksyn oraz mykotoksyn, takich jak zearalenon i ochratoksyna.

Zalety stosowania PROTECT+:

- > wyższa strawność
- > zapobieganie kwasicy:
 - polepszenie strawności włókna,
 - stabilizacja środowiska żwacza,
 - zmniejszenie zmian w wartościach pH w żwaczu,
 - zwiększenie ilości mleka, poprawa płodności.

Sita paszowe – pożyteczne narzędzie w ocenie TMR

Większość hodowców bydła mlecznego nie wyobraża sobie efektywnego żywienia bez obecności wozu paszowego. Jednak z roku na rok coraz więcej producentów mleka zaczyna przygodę z nowoczesnym systemem żywienia krów mlecznych, jakim jest TMR (Total Mixed Ration). Sposób ten zapewnia podanie wszystkich składników żywieniowych w jednej dawce i w odpowiednim czasie.

Żywiąc przeżuwacze, musimy dbać o odpowiedni skład granulometryczny dawki trafiającej na stół paszowy. Niekorzystne jest zbyt słabe pocięcie składników TMR-u, gdyż duża ilość długich cząstek w mieszance zwiększa ryzyko sortowania i wybierania przez krowy paszy treściwej, a takie zachowania sprzyjają występowaniu kwasicy. Czynniki



Analiza z wykorzystaniem sit paszowych to szybka, ale przede wszystkim skuteczna metoda pozwalająca na natychmiastową ocenę jakości dawki paszowej.

odwrotny, czyli zbyt duże rozdrobnienie TMR, również jest groźny – powstaje papka, która nie posiada struktury i nie mobilizuje zwierząt do przeżuwania, stymulującego wydzielanie śliny będącej naturalnym buforem żwacza. Jednym z najważniejszych narzędzi pozwalających określić strukturę TMR-u są sita



pensylwańskie, znane również jako sita paszowe.

Analiza z wykorzystaniem sit paszowych to szybka, ale przede wszystkim skuteczna metoda

pozwalająca na natychmiastową ocenę jakości dawki paszowej. Doradca podczas wizyty u Klienta w zaledwie parę minut otrzymuje informację dotyczącą TMR, co



umożliwia podjęcie natychmiastowych działań, gdyby była taka potrzeba.

Wykonanie analizy jest proste i odbywa się w kilku krokach opisanych na poniższej instrukcji.

Specjaliści ds. żywienia bydła Agrifirm są wyposażeni w sита paszowe i każdy z nich podczas wizyty może dla Państwa wykonać

Zalecany udział wfrakcji o różnych rozmiarach cząsteczek paszy w dawce

Sita paszowe [mm]	Normy [%]
19	7-10
8	30-50
1	30-50
0	<50

bezpłatną i szybką analizę TMR stosowaną w żywieniu Państwa

zwierząt. Serdecznie zapraszamy do współpracy!



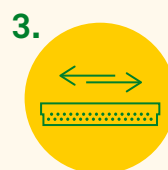
INSTRUKCJA WYKONANIA ANALIZY TMR NA SITACH PASZOWYCH



1. Pobierz próbkę TMR do pojemnika z kilku miejsc na stole paszowym.



2. Przesyp próbkę na sита paszowe (paszy nie może być za dużo, w przeciwnym wypadku wysypie się podczas przesiewania).



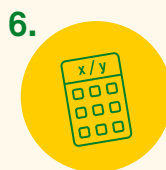
3. Po umieszczeniu sit z paszą na gładkiej powierzchni, wykonuj energiczne ruchy posuwisto-zwrotne, po 5 razy na każdy bok sit x 2.



4. Rozłóż sита i przygotuj wagę.



5. Zważ zawartość każdego sita, wynik zapisz, a następnie zsumuj wartości.



6. Z równania proporcji oblicz procentową ilość paszy na każdym sicie.



7. Porównaj wyniki z tabelą.

Zwyczaje dożynkowe w Polsce i na świecie



Zakończenie prac polowych to moment szczególnie wyczekiwany przez mieszkańców wsi. Tradycyjnie, niemal na całym świecie hucznie świętuje się koniec żniw, a organizowane w tym czasie zabawy są nagrodą za trudy poniesione podczas zbiorów i ciężkiej pracy w gospodarstwie.

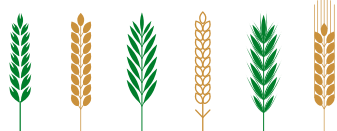
W Polsce obchodzimy dożynki, zwane inaczej Świętem Plonów lub Wieńcami. Ludowe tradycje związane z zakończeniem zbiorów są bardzo bogate i sięgają niepamiętnych czasów! Zapraszamy do przeczytania garści ciekawostek o dożynkowych zwyczajach w Polsce i na świecie.

Czy wiesz, że...

CIEKAWOSTKI DOŻYNKOWE



Zakończenie zbiorów celebrowano od czasów przedchrześcijańskich. W Polsce wszystkie tradycje dożynkowe wywodzą się z wierzeń słowiańskich – podczas licznych rytuałów dziękowano bóstwom za zbiory, które miały zapewnić dobrobyt ludziom podczas nadchodzącej zimy. Głównym bóstwem, które czczono w trakcie dożynek, był **Świętowit** – słowiański bóg wojny i urodzaju.



Dożynkowe obchody, które znamy, współczesną formę w naszym kraju uzyskały dopiero w latach **90. XX wieku**. Z ludowych, chtopskich zabaw dożynki przeliczyły się w święto o charakterze **dziękczynnym i religijnym**. W tym czasie zaczęto organizować msze dożynkowe na Jasnej Górze oraz w lokalnych parafiach.

Innym popularnym zwyczajem jest tzw. **ostatnia kępa**.

Jest to umyślnie pozostawiony po żniwach na polu tan zboża, którego zadaniem jest przypominać ziemi o jej obowiązku i zachowaniu ciągłości urodzaju.

Często właśnie z tego zboża plecie się potem dożynkowy wieniec.



W **Indiach** odpowiednik dożynek nosi nazwę **Onam**. W okresie tego święta indyjskie wsie dekorowane są kwiatami i owocami, a ulicami przechodzą kolorowe defilady.



Dawniej święta plonów nazywano spasami i organizowano je kolejno, w zależności od tego, które zbiory dobiegały końca. Obchodzono więc m.in. **spasy miodowe** (związane ze zbiorem miodu), **spasy jabłkowe** (celebrowano zbiory wszelkich owoców) oraz ostatnie, najważniejsze – spasy zbożowe, które można utożsamiać ze współczesnymi dożynkami.

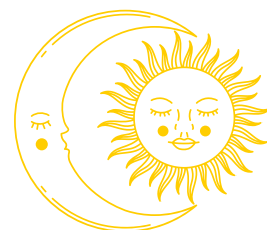


Najbardziej charakterystycznym elementem polskich **dożynek** jest tzw. **wieniec**, wyplatany z ostatnich łanów zboża, dekorowany kwiatami oraz owocami. Dawniej niesiony był przez pola do posiadłości właściciela ziemskiego, który w zamian częstował chłopów kołaczem i solą.

Po przejęciu wieńca rozpoczynała się biesiada.

Nie tylko w krajach słowiańskich hucznie obchodzono koniec żniw. Od niepamiętnych czasów również **plemiona nadbaltyckie i germańskie** świętowały dożynki.

Mieszkańcy Chin wierzą natomiast, że **Stońce i Księżyc to para kochanków**, a z ich miłości rodzą się wszelkie plony. Po żniwach mieszkańcy tego kraju urządają w swoich domach przyjęcia dla przyjaciół i rodziny, na których tradycyjnym daniem są słoneczne i księżycowe ciastka popijane zieloną herbatą.



XXVIII Regionalna wystawa Zwierząt Hodowlanych i Dni z Doradztwem Rolniczym w Szepietowie

W upalny we ekend 25-26 czerwca uczestniczyliśmy w XXVIII Regionalnej Wystawie Zwierząt Hodowlanych i Dniach z Doradztwem Rolniczym w Szepietowie!

Na naszym stoisku mieli Państwo okazję spotkać specjalistów ds. żywienia zwierząt z działu trzody chlewnej oraz bydła Agrifirm. Była to wyjątkowa okazja nie tylko poznania

naszej oferty produktowej, ale także do wymiany poglądów oraz dyskusji o najnowszych trendach w branży paszowej. Dla najmłodszych uczestników wydarzenia przygotowaliśmy

natomiast dmuchany zamek oraz zabawy z animatorem. Serdecznie dziękujemy za wszystkie spotkania na naszym stoisku i mówimy: do zobaczenia za rok! 🌱



Wizyta studentów UP Wrocław

Na początku czerwca do naszej wytwórni w Szamotułach zaprosiliśmy studentów IV roku Zootechniki na Uniwersytecie Przyrodniczym we Wrocławiu. Podczas wizyty przedstawiliśmy naszym gościom główne filary działalności Agrifirm Polska oraz wizję budowania odpowiedzialnego łańcucha żywnościowego dla przyszłych pokoleń.

W towarzystwie kierownika produkcji nasi goście zwiedzili wytwórnię i laboratorium, omawiając procesy produkcyjne oraz metody analityczne. Wiedzę zdobytą podczas rozmów z naszymi pracownikami studenci mogli wykorzystać później, w części warsztatowej, do rozwiązywania przygotowanych dla nich zadań. Zaplanowaliśmy również panel

dyskusyjny z technologami, także absolwentami zootechniki, w trakcie którego był czas na pytania oraz wymianę poglądów.

W Agrifirm drzwi są zawsze otwarte dla osób, które swoją przyszłość wiążą z branżą paszową. Cieszymy się, że młodzi ludzie są żywo zainteresowani tym, co może im zaoferować rynek pracy po studiach kierunkowych. Wierzymy, że spotkania, podczas których otwarcie prezentu-



jemy realia naszej codziennej pracy, pomogą naszym gościom podjąć dobre decyzje dotyczące ich własnej przyszłości.

Dziękujemy za tę przemiłą wizytę, trzymamy za Was kciuki! 🌱

Dzień Dziecka w Agrifirm

W Agrifirm hucznie świętowaliśmy Dzień Dziecka!

W naszym zakładzie produkcyjnym w Szamotutach gościliśmy najmłodszych członków naszej rodziny Agrifirm! Dla dzieci pracowników z okazji ich święta przygotowaliśmy moc atrakcji. Wybraliśmy się

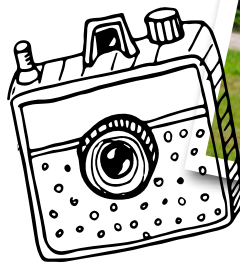
na wycieczkę po biurowcu, podczas której mali goście mieli możliwość poznać sekrety pracy różnych działów. Podczas profesjonalnego pokazów poznaliśmy kilka niesamowitych gatunków bezkręgowców. Wspólnie zamontowaliśmy także budki dla owadów zapyłających oraz dokładnie

obejrzelśmy wnętrza firmowych ciężarówek! Spotkanie zakończyliśmy tym, co dzieci kochają najbardziej – czyli lodami i prezentami!

Dzięki naszemu wspólnemu zaangażowaniu spotkanie przebiegło fantastycznie, a nasi mali goście spędzili atrakcyjnie czas!



Dożynkowy konkurs zdjęciowy



Tradycyjnie już za parę chwil, przy okazji świętowania zakończenia zbiorów, nasze piękne, polskie wsie przyozdobione zostaną fantazyjnymi instalacjami ze zbóż i balotów słomy. Przy tej okazji serdecznie zapraszamy Państwa do udziału w naszej dożynkowej, zdjęciowej zabawie!

Zasady udziału są bardzo proste – należy wysłać na nasz adres mailowy marketing.pl@agrifirm.com zdjęcie słomianej konstrukcji ze swojej miejscowości. Prosimy pokazać, jakie postacie z balotów strzegą po żniwach Państwa wsi! Autorzy najciekawszych, najzabawniejszych fotografii zgarniają atrakcyjne nagrody! Ze wszystkich przesłanych zdjęć powstanie balotowa galeria zdjęciowa, którą opublikujemy na naszym Facebooku oraz stronie internetowej.

Do wygrania supernagrody:

I MIEJSCE: Karta podarunkowa Allegro o wartości **500 zł**

II MIEJSCE: Karta podarunkowa Allegro o wartości **300 zł**

III MIEJSCE: Karta podarunkowa Allegro o wartości **200 zł**

Do udziału zapraszamy wszystkich – brak ograniczeń wiekowych!

Dla wszystkich uczestników naszej zdjęciowej zabawy przewidzieliśmy drobny zestaw upominków. Na Państwa zdjęcia czekamy do 18.09.2022 – do końca dnia. Ogłoszenie wyników nastąpi na łamach naszej strony internetowej do 30.09.2022.

UWAGA! Prosimy pamiętać, że prawidłowe zgłoszenie konkursowe zawiera: imię i nazwisko, miejsce wykonania zdjęcia oraz dokładny adres zwrotny do wystania upominku. Regulamin konkursu dostępny jest na naszej stronie internetowej.

