

15

12 | 2022

Better  
Together

agrifirm

Magazyn dla klientów

# Better Together

*Państwo Grażyna i Paweł Leńscy prowadzą  
najbezpieczniejsze polskie gospodarstwo roku 2022!*

STRONA 4



Państwo Grażyna i Paweł Leńscy ze Specjalistą ds. żywienia Zwierząt Agrifirm Boguszem Stefańskim

# Drodzy Klienci

Wydanie grudniowe naszego magazynu jest okazją do podsumowania roku 2022 oraz przygotowania budżetu na 2023 rok.

Myślę, że nikt nie ma wątpliwości, iż rok 2022 będzie już zawsze kojarzony z wybuchem wojny w Ukrainie. Pewnie nikt również nie zakładał, że wojna będzie trwała tak długo. Tymczasem mamy grudzień i nadal brakuje sygnałów, po których można byłoby mieć nadzieję na szybkie zakończenie konfliktu.

Działania wojenne miały w 2022 roku duży wpływ na rynek rolny i żywnościowy. Wielu z nas pewnie do tej pory nie zdawało sobie sprawy, jak ogromną rolę pełni jako producent pasz w całym łańcuchu żywnościowym. W marcu czy kwietniu często musieliśmy podejmować nietatwe decyzje, do kogo dostarczać pasze w pierwszej kolejności, tak by nie przerwać łańcucha dostaw. W zasadzie już od początku roku mierzyliśmy się z wysokimi cenami, ale po 24 lutego poza ceną wyzwaniem stała się również dostępność surowca, głównie za sprawą Ukrainy i jej

ogromnego wpływu na globalny rynek rolny. Pomimo dużych zapasów krajowych zbóż, ceny nadal utrzymują się na

bardzo wysokim poziomie, a producenci nie chcą ich obniżyć, tłumacząc się wysokimi kosztami upraw. Wzrost kosztów obserwujemy na każdym etapie produkcji. Poza surowcami, będącymi głównym czynnikiem kosztu paszy, duży wpływ na ceny ma paliwo, a od początku roku również znaczący wzrost kosztów energii i gazu.

Wyższe koszty to jedno, i pewnie tego nie unikniemy, ale bardzo ważnym albo wręcz kluczowym czynnikiem rozsądnego planowania jest stabilność, której niestety od dłuższego czasu brakuje. Ceny surowców – zbóż czy innych komponentów – potrafią zmienić się od kilkunastu do kilkudziesięciu złotych w ciągu miesiąca. Może to negatywnie wpływać na podejmowanie właściwych decyzji.

Duża ilość wyzwań w roku 2022 wymagała od nas sporej elastyczności w działaniach, a niekiedy zmiany priorytetów i podjętych wcześniej decyzji. Mimo to byliśmy w stanie zrealizować wcześniej ustaloną strategię.

Jednym z kluczowych założeń grupy Agrifirm jest zrównoważona produkcja. Pomimo sytuacji na rynku surowców, prawie 80% materiałów, których używamy do produkcji pasz, pochodzi ze zrównoważonych źródeł. Energia kupowana jest z tzw. zielonym certyfikatem. Wprowadziliśmy i cały czas udoskonalamy ofertę pasz sypkich, które pozytywnie wpływają na zdrowotność stada, obniżamy koszty przetwarzania (mniej energii, mniej gazu), zachowując wyniki produkcyjne otrzymywane na paszach granulowanych. Jako jedna z niewielu firm na rynku całkowicie wycofaliśmy pasze dla prosiąt z udziałem tlenku cynku, zgodnie z wprowadzonymi w czerwcu przepisami. Od początku roku zmodyfikowaliśmy ofertę dla bydła, zwiększając portfolio produktów, a jednocześnie

rozpoczęliśmy szkolenia oraz budowę zespołu doradców. W kolejnych latach planujemy zwiększyć swój udział w rynku, głównie w sektorze bydła mlecznego. W tym celu będziemy chcieli wykorzystać potencjał wiedzy grupowej, a w szczególności doświadczenie kolegów i koleżanek z Holandii, gdzie Agrifirm jest liderem w sprzedaży i doradztwie w sektorze bydła.

W ostatnich miesiącach mijającego roku zorganizowaliśmy wiele spotkań dla Klientów, uczestniczyliśmy również w wystawach rolniczych. W Agrifirm obchodziliśmy w tym roku Tydzień Bezpieczeństwa i, jako że przywiązujemy dużą wagę właśnie do tego aspektu, zorganizowaliśmy szkolenia ppoż. oraz warsztaty na temat bezpieczeństwa w okresie jesienno-zimowym. Natomiast w listopadzie obchodziliśmy Światowy Dzień Jakości. W tym obszarze mamy w ostatnich latach dużo nowych wyzwań regulacyjnych związanych z poprawą jakości produktów i serwisu, ale również stosowanymi metodami, po to by spełnić oczekiwania dzisiejszego rynku.

W związku z tym, że to już ostatnie wydanie magazynu „Better Together” w roku 2022, chciałbym podziękować Państwu za dotychczasową współpracę, życzyć dużo zdrowia oraz samych sukcesów w życiu zawodowym i prywatnym.

Niech nadchodzące Święta będą dla Państwa czasem odpoczynku, spokoju i ciepła w otoczeniu rodziny i przyjaciół, a Nowy Rok niech przyniesie energię do działania i spełnienie wszystkich postawionych sobie celów. Życzę bezpieczeństwa oraz dalszych sukcesów!

Wszystkiego najlepszego!

Pozdrawiam,  
Janusz Pacyna





## WYWIAD

### Państwo Grażyna i Paweł Leńscy prowadzą najbezpieczniejsze polskie gospodarstwo roku 2022!

Bohaterami tego wydania naszego kwartalnika są Państwo Grażyna i Paweł Leńscy, nasi wieloletni klienci, których gospodarstwo wygrało XIX Ogólnokrajowy Konkurs „Bezpieczne Gospodarstwo Rolne”.



## AGRIFIRM

### Wyzwania i perspektywy rozwoju rynku rolnego w Polsce



## WYDARZENIA

### Young Business Academy – spotkanie z klientami biznesowymi!

## WYWIAD

Państwo Grażyna i Paweł Leńscy prowadzą najbezpieczniejsze polskie gospodarstwo roku 2022! **4**

## AGRIFIRM

Earlyfeed wprowadza w produktach dla prosiąt kwasy MCFA pochodzące ze zrównoważonego źródła **6**

Poszukiwanie innowacji to odpowiedź Agrifirm na wyzwania polskiej branży rolniczej! **7**

Wyzwania i perspektywy rozwoju rynku rolnego w Polsce **8**

Skaner mobilny NEO SPECTRA™ – szybka i skuteczna terenowa ocena surowców paszowych **14**

## OCHRONA ŚRODOWISKA

Prawidłowa segregacja odpadów jest istotna na każdym poziomie! **16**

## BEZPIECZEŃSTWO

Bezpieczeństwo w okresie jesienno-zimowym **17**

## HODOWLA DROBIU

Serwis prognoz ryzyka wystąpienia grypy ptaków Flualert.pl już działa! **19**

Pasze sypkie w tuczu drobiu rzeźnego – alternatywa na trudny czas **21**

ROLLER COASTER™ branży drobiowej – część 5. **22**

Podstawowe czynniki wpływające na wartość biologiczną piskląt **24**

## HODOWLA TRZODY

Pasze sypkie w żywieniu trzody chlewnej **28**

## HODOWLA BYDŁA

Trendy w żywieniu wysokowydajnych krów mlecznych – cz. 1. **31**

## CIEKAWOSTKI

Zobacz, jak obchodzą święta pracownicy Royal Agrifirm Group na całym świecie! **34**

## WYDARZENIA

Partnerzy w biznesie – szkolenia produktowe dla dystrybutorów! **38**

Young Business Academy – spotkanie z klientami biznesowymi! **39**

Szkolenia przeciwpożarowe dla pracowników Agrifirm Polska **40**

Światowy Tydzień Jakości w Agrifirm Polska **41**

Jesienne spotkania z Wami! **42**

## KONKURS

Relaks z Agrifirm **43**



## HODOWLA DROBIU

### Podstawowe czynniki wpływające na wartość biologiczną piskląt

Hodowcy brojlerów od czasu do czasu zastanawiają się, która z wylęgarni jest najlepsza i z którą się związać, aby kupić jak najlepszej jakości pisklęta.



## HODOWLA TRZODY

### Pasze sypkie w żywieniu trzody chlewnej

Postępujący kryzys energetyczny stawia przed branżą paszową nie lada wyzwania, z którymi każdy z nas będzie musiał się zmierzyć.



## HODOWLA BYDŁA

### Trendy w żywieniu wysokowydajnych krów mlecznych – cz. 1.

W żywieniu wysokoprodukcyjnych krów mlecznych bardzo ważne jest odpowiednie pokrycie zapotrzebowania na składniki pokarmowe stosownie do ich możliwości produkcyjnych.

# Państwo Grażyna i Paweł Leńscy prowadzą najbezpieczniejsze polskie gospodarstwo roku 2022!

*Bohaterami tego wydania naszego kwartalnika są Państwo Grażyna i Paweł Leńscy, nasi wieloletni klienci, których gospodarstwo wygrało XIX Ogólnokrajowy Konkurs „Bezpieczne Gospodarstwo Rolne”. To wyjątkowy plebiscyt organizowany już od 2003 roku przez Kasę Społeczną Ubezpieczenia Rolniczego, mający na celu promocję bezpieczeństwa i higieny pracy w gospodarstwach rolnych. Cieszy się ogromnym powodzeniem, dotychczas udział wzięło w nim ponad 22 tysiące polskich gospodarstw. W tym roku Państwo Leńscy pokonali ponad 900 innych uczestników i to właśnie ich dorobek uzyskał miano najbezpieczniejszego gospodarstwa w roku 2022!*

Państwo Leńscy przyjęli nas w swoim domu w Strzyżewie, w województwie wielkopolskim. To właśnie to gospodarstwo, będące jednocześnie

siedliskiem rodziny Leńskich, brało udział w konkursie. Zapytani o początki swojej działalności w rolnictwie Państwo Leńscy wspólnie opowiadają:

„Działalność rolniczą w naszej rodzinie rozpoczęliśmy wspólnie z moim tatą od produkcji kaczek wątrobowych na eksport oraz brojlerów. Tutaj, w Strzyżewie jesteśmy od 1997 roku. Uprawę zbóż rozpoczęliśmy z żoną na zaledwie 11 ha gruntów, wszystkiego ucząc się pod podstaw. Systematycznie, z roku na rok, nasze gospodarstwo rozrastało się, dokupywaliśmy ziemię, dzierżawiliśmy i obsadzaliśmy ptakami kolejne obiekty. W 2000 roku wynajęliśmy duże gospodarstwo Grabowie i stopniowo, rok po roku, doszliśmy do tego, co mamy dziś.” – opowiada nam Pan Paweł. Aktualnie rodzina Leńskich zajmuje się głównie produkcją kaczek, a roczna produkcja drobiu we wszystkich obiektach wynosi ponad 400 000 szt. Na 70 ha ziemi uprawiają kukurydzę, pszenżyto, pszenicę oraz użytki zielone. „Nie planowaliśmy tego, natomiast staraliśmy się wykorzystać każdą nadarżającą się okazję do rozwoju naszej działalności.” – dodaje Pani Grażyna.





Prowadzenie produkcji drobiarskiej o takich rozmiarach to spore wyzwanie i odpowiedzialność, dlatego ogromnie doceniamy, że to właśnie Agrifirm Polska może wspierać gospodarstwo Państwa Leńskich od strony żywieniowej. Współpracę z naszą firmą rodzina rozpoczęła już około 10 lat temu. „Z Agrifirm Polska rozpoczęliśmy współpracę za sprawą Bogusza Stefańskiego, który do dziś opiekuje się nami pod kątem doradczym. To, za co cenimy waszą firmę to zdecydowanie jakość produktów, co możemy ocenić na podstawie osiągniętych wyników na paszach pełnoporcjowych dla drobiu wodnego, które w pełni nas zadowolają. Jeśli pojawiają się problemy, co na szczęście zdarza się rzadko, zawsze możemy liczyć na partnerskie podejście do tematu. Wyzwaniom zawsze stawiamy czoła wspólnie.” – mówią Państwo Leńscy.

Pomimo zatrudnionych pracowników, Państwo Leńscy każdego dnia aktywnie pracują w gospodarstwie oraz doglądają zwierząt. Pasją do rolnictwa i produkcji drobiarskiej starali się zaszczepić trójce swoich dzieci, które od najmłodszych lat miały okazję przyglądać się pracy

swoich rodziców. Zachowanie rodzinnego charakteru gospodarstwa powiodło się, gdyż najstarszy syn Państwa Leńskich, Adrian, wspólnie z małżonką obecnie pomagają rodzicom w prowadzeniu działalności. „Każde z naszych dzieci może samo decydować o swojej przyszłości i u Adriana od najmłodszych lat widać było ogromne zainteresowanie

tym tematem i „miłość do wszystkiego co rośnie”. Uprawa ziemi, roślin oraz odchów zwierząt to coś, co przychodzi mu z naturalną lekkością.” – mówi Pan Paweł „Teraz jesteśmy na takim dobrym etapie, że wzajemnie się uzupełniamy, każde z nas może wyjechać na weekend czy wakacje, odpocząć. Dobrze mieć takie wsparcie, pomoc i moc wymienić



sposprzeżenia, przedyskutować pomysły z kimś, komu tak samo jak nam, zależy na rozwoju tego miejsca”.

Dlatego też, gdy na początku tego roku, pojawiła się propozycja wzięcia udziału w konkursie „Bezpieczne Gospodarstwo Rolne” zaangażowali się wszyscy domownicy gospodarstwa w Strzyżewie. „Stając do konkursu nie myśleliśmy o wygranej. Bardziej powodowała nami ciekawość, jak wypadniemy w kolejnych etapach, jakie ewentualne uwagi będą miały pojawiające się u nas wizytacje.” – relacjonuje Pani Grażyna – „Kiedy okazało się, że nasze gospodarstwo jest oceniane na wysokim poziomie pod kątem bezpieczeństwa, pojawiła się dodatkowa motywacja, aby iść dalej, wprowadzać drobne zmiany sugerowane przez specjalistów. Jak powiedział Pan Adrian Leński, poprawa bezpieczeństwa w gospodarstwie w Strzyżewie nie wymagała wielkich nakładów finansowych „To były małe zmiany, szczegóły, które mógł zauważyć ktoś przychodzący z zewnątrz, bo my, domownicy przeszliśmy z nimi do porządku dziennego. Natomiast wiemy, że były potrzebne, dlatego chętnie stosowaliśmy się do nich przechodząc do kolejnych etapów oraz ostatecznie – do finału i wygranej” – mówi z dumą. Warto dodać, że za wygraną w plebiscycie rodzina Leńskich otrzymała nagrodę główną w postaci ciągnika rolniczego. „Wszystkim naszym znajomym rolnikom gorąco rekomendujemy branie udziału w tego typu inicjatywach i konkursach. To bezcenna okazja na skorzystanie z porad osób, które fachowym okiem oceniają gospodarstwo pod kątem bezpieczeństwa. Oczywiście bardzo cieszymy się z wygranej, natomiast równie istotna jest dla nas wiedza, którą przez ten rok zdobyliśmy.” – twierdzi Pani Grażyna.

Pan Paweł Leński, jako aktywny członek Krajowej Rady Drobiarstwa bierze czynny udział w rozwoju tego



sektora produkcyjnego w Polsce. „Mam poczucie, że w grupie możemy więcej i nasze problemy zostaną wysłuchane, dlatego angażuję się także od tej strony. Wspólnie z innymi działaczami Rady w razie potrzeby dzielimy się naszą wiedzą i pomysłami, tak aby produkcja drobiu w Polsce wciąż utrzymywała się na wysokim poziomie, zapewniając nam bezpieczną przyszłość” – mówi.

Aktualna pozycja oraz wygrana w konkursie bynajmniej nie spowodowały, że Państwo Leńscy spoczywają na laurach. Pan Paweł, zapytany o dalsze kroki w rozwoju i inwestycje w gospodarstwie mówi: „Wiemy, że zawsze jest coś do zrobienia i poprawienia. Nieustannie zastanawiamy się co można ulepszyć, w głowie zawsze mam gotową listę. Gdybym teraz dowiedział się, że mam do dyspozycji worek pieniędzy, 2 godziny później już dokładnie wiedziałbym w jaki sposób zostaną zainwestowane. Działamy w ten sposób nie tylko dla zysku, ale głównie dla podnoszenia komfortu i bezpieczeństwa pracy oraz dobrostanu w naszej produkcji. W taki sposób funkcjonujemy od lat i myślę, że

właśnie dzięki temu jesteśmy dziś tu, gdzie jesteśmy”.

Szeroko rozumiane bezpieczeństwo jest jednym z głównych priorytetów Agrifirm Polska. Dbamy o bezpieczeństwo na wszystkich etapach naszej działalności zgodnie z zasadą „Safety first” (ang. „Po pierwsze bezpieczeństwo”). Cieszymy się, że w gronie naszych Klientów są osoby, które wyznają zbliżone do naszych wartości, a troskę kwestie bezpieczeństwa traktują równie priorytetowo. Wierzymy, że wspólnie z takimi partnerami jak rodzina Państwa Leńskich możemy realizować wizję budowania odpowiedzialnego łańcucha żywnościowego dla przyszłych pokoleń.

Państwu Grażynie, Pawłowi oraz Adrianowi Leńskim serdecznie dziękujemy za miłe przyjęcie i podzielenie się inspirującą historią rozwoju rodzinnego gospodarstwa oraz drogą do wygranej w konkursie „Bezpieczne Gospodarstwo Rolne”. Jeszcze raz ogromnie gratulujemy zwycięstwa oraz życzymy wszelkiej pomyślności w realizacji planów rozwoju działalności.



# Earlyfeed wprowadza w produktach dla prosiąt kwasy MCFA pochodzące ze zrównoważonego źródła

Średniołańcuchowe kwasy tłuszczowe (MCFA) od zawsze są częścią rozwiązania żywieniowego marki Earlyfeed. Obecnie kwasy MCFA w linii produktów Earlyfeed pochodzą z oleju palmowego i tłuszczu kokosowego – dwóch źródeł, których przyszłość jest niepewna i niestabilna.

Nadszedł czas, aby ponownie rozważyć strategię wykorzystywanych przez nas źródeł kwasów MCFA w zgodzie z wyznawanymi przez nas wartościami oraz strategią zrównoważonego rozwoju. W związku z tym



chcielibyśmy Państwa poinformować o nadchodzącej zmianie w koncepcji produktów dla prosiąt sprzedawanych pod marką Earlyfeed

W wyniku badań i intensywnych testów przeprowadzonych przez zespół badawczo-rozwojowy, wraz z zespołem Agrimprove, wdramy Aromabiotic® Triple, zrównoważoną technologię kwasów MCFA, która będzie obecna w naszym portfolio Earlyfeed. Kwasy MCFA będą pozyskiwane lokalnie, tak by w jak największym stopniu przyczynić się do redukcji śladu węglowego. Całkowita ilość MCFA w produktach marki Earlyfeed będzie w efekcie na takim samym poziomie, jak wcześniej, gwarantując zrównoważony rozwój i wydajność, przy jednoczesnym

zmniejszeniu śladu węglowego (o 70%) związanego z pozyskiwaniem MCFA. Dodatkowym powodem zmiany jest fakt, że nasze zrównoważone MCFA dostarczane będą w sposób bardziej zrównoważony i odpowiedzialny aniżeli tradycyjne MCFA. Wykorzystanie tego łańcucha dostaw prowadzi do zminimalizowania wpływu wydarzeń geopolitycznych i makroekonomicznych, takich jak wahania rynku, kryzys związany z dostawami dalekomorskimi i konfliktami zbrojnymi, co z kolei skutkuje większą stabilnością cen.

Zmiana zostanie wprowadzona w naszych produktach na początku października 2022 roku.

Podstawową różnicą, jaką można zauważyć wraz z powyższymi wdrożeniami, będzie zmiana etykiety oraz nowe logo wskazujące na wyłączną obecność Aromabiotic® Triple w poniższych produktach oraz we wszystkich prestarterach dla prosiąt z linii BOOST.

W razie jakichkolwiek pytań prosimy o kontakt z przedstawicielem handlowym lub z Biurem Obsługi Klienta pod numerem telefonu: 800 777 999.

Z poważaniem  
Zespół Agrifirm Polska Sp. z o.o.

## Poniżej przedstawiamy listę produktów, których ta zmiana dotyczy:

100266410	Babimel Wean	Prosięta, Mleko dla prosiąt
100310310	Vitastart 6%	Prosięta

## Zmiana etykiety:

Aromabiotic®	Aromabiotic® Triple
<b>Skład:</b> czyste kwasy tłuszczowe jako produkty destylacji z oleju palmowego i kokosowego	<b>Skład:</b> sole kwasów oraz czyste kwasy tłuszczowe pochodzące z fermentacji

# Poszukiwanie innowacji to odpowiedź Agrifirm na wyzwania polskiej branży rolniczej!

*Przez lata działalności Agrifirm na świecie i w Polsce branża rolnicza zmieniła się i rozwinęła. Nie ustajemy w dążeniach, aby stale oferować najnowsze, dostępne na rynku rozwiązania cyfrowe oraz produkty najwyższej jakości. Wierzymy, że jedynym słusznym kierunkiem rozwoju jest wychodzenie naprzeciw realnym potrzebom i oczekiwaniom naszych Klientów. Jednak biorąc pod uwagę to, jak dynamicznie zmieniają się realia w branży rolniczej, często samo reagowanie na już występujące wyzwania może nie być wystarczające.*

W strukturach Royal Agrifirm Group, do której należymy od lat, funkcjonuje zespół Research & Development (z ang. „poszukiwanie i rozwijanie”). To jednostka skupiająca naukowców, której zadaniem jest badanie oraz wdrażanie długofalowych innowacji do praktyki produkcyjnej i żywieniowej. Na fermie doświadczalnej w Laverdonk w Holandii nieprzerwanie prowadzone są doświadczenia hodowlane, które dostarczają wszystkim oddziałom Agrifirm na świecie wyników, na podstawie których możemy decydować o kierunku, w jakim chcemy doskonalić nasze produkty.

Na branżę rolniczą w Polsce, choćby w ostatnich latach, wpływa wiele czynników, które nieustannie stawiają przed Państwem i nami nowe wyzwania. Niestabilne ceny surowców, koszty energii i transportu to tylko niektóre z nich. Fakt, że w swoich szeregach posiadamy zespół Research i Development, który w swojej codziennej pracy



bada innowacyjne możliwości optymalizacji naszych rozwiązań żywieniowych, napawa nas optymizmem, dzięki czemu odważnie patrzymy w przyszłość.

Wiemy, że wspólnie z naszymi specjalistami, dzięki globalnej wiedzy oraz lokalnemu doświadczeniu, znajdziemy rozwiązania tego, co przyniosą nam kolejne miesiące i lata!

We wrześniu tego roku w szamotulskiej siedzibie gościliśmy członkinię zespołu Research & Development z Holandii. Tematem spotkania były aktualne zagadnienia, nad którym pracuje zespół R&D w zakresie żywienia drobiu. Była to wyjątkowa okazja do międzynarodowej wymiany doświadczeń i spostrzeżeń. Wspólnie wybraliśmy się także z wizytą do jednego z naszych wieloletnich klientów, gdzie nasi goście poznali systemy oraz sposoby zarządzania na dużej, nowoczesnej fermie brojlerów.





**Marcelina Stolarczyk**  
Specjalista ds. analiz  
marketingowych

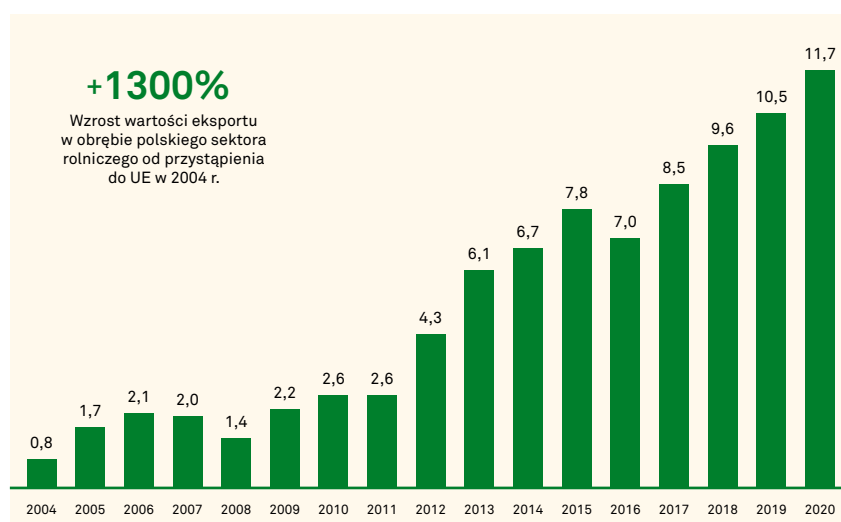
# Wyzwania i perspektywy rozwoju rynku rolnego w Polsce

## Polskie rolnictwo na arenie międzynarodowej

Branża rolnicza w Polsce rozwija się bardziej stabilnie niż w innych krajach Unii Europejskiej. Według danych BNP Paribas, w ciągu ostatnich 15 lat polski przemysł rolniczy rozwijał się 3,5 razy szybciej, niż określa średnia Unii Europejskiej. Od 2004 roku nasz kraj zdobył silną pozycję rolniczego lidera w Europie Środkowo-Wschodniej, a obecnie przemysł rolno-spożywczy jest drugim co do wielkości polskim sektorem eksportowym. Wielkość eksportu produktów rolnych od 2004 roku wzrosła o 550%!

Polski przemysł rolniczy to obecnie nowoczesny i wydajny sektor, posiadający stabilne zasoby finansowe oraz stosujący innowacyjne na skalę europejską rozwiązania. Pomimo tych osiągnięć Polska w dalszym ciągu jest atrakcyjnym kierunkiem rozwoju dla międzynarodowych

**Wykres 1. Rynek rolno-spożywczy odgrywa kluczową rolę w polskim eksporcie i generuje prawie 12 mld EUR**



Źródło: Raport BNP Paribas: Food and Agriculture sector in Poland

koncernów, gdyż jeszcze nie wszyscy światowi liderzy branży rolniczej inwestują w naszym kraju. Jednocześnie doświadczenie, które zdobyliśmy w ostatnich latach

intensywnych przemian, może okazać się nieocenionym wsparciem w obliczu ogólnoświatowej transformacji sektora rolniczego w kierunku zrównoważonej produkcji żywności.



### Perspektywy dla produkcji zwierzęcej

Szacuje się, iż światowa konsumpcja mięsa w ciągu najbliższych 10 lat ma się zwiększyć o 15% względem średniej z lat 2019-21. Wzrost ma wynikać głównie z większej liczby ludzi. Za 10 lat konsumpcja drobiu

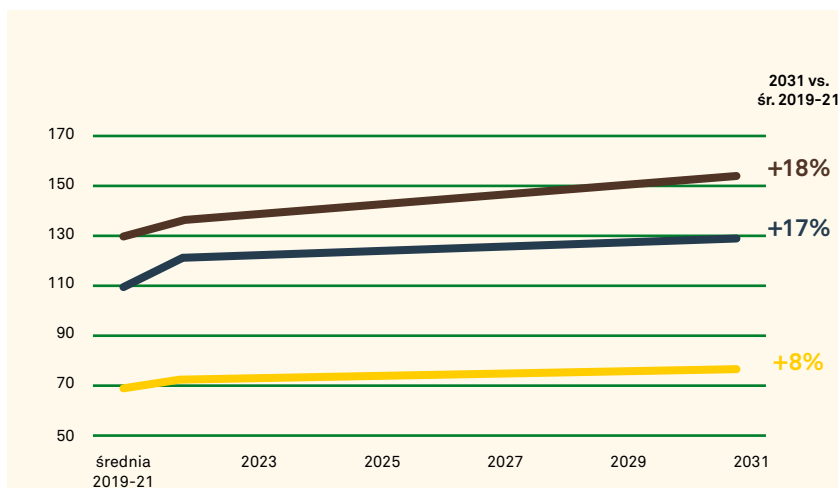
ma być wyższa o 18%, wieprzowiny o 17%, a wołowiny o 8%.

W 2022 roku ceny skupu żywca osiągnęły rekordowe poziomy na rynku krajowym. Pomimo wysokiej dynamiki wyzwaniem pozostaje presja kosztowa. W ciągu najbliższej dekady coraz większą rolę będą odgrywały

kwestie związane ze zrównoważonym rozwojem. Będzie to rzutowało zarówno na warunki prowadzenia produkcji zwierzęcej (np. dobrostan), eksportu żywca (np. regulacje dotyczące transportu żywych zwierząt), jak i wewnętrzny popyt (zmieniające się preferencje konsumentów).

Polskie drobiarstwo obecnie korzysta na bardzo dobrej koniunkturze międzynarodowej. Dane statystyczne za pierwsze siedem miesięcy tego roku pokazują, że eksport mięsa drobiowego z naszego kraju – liczony w euro – wzrósł aż o 60 proc. w stosunku do analogicznego okresu w zeszłym roku. Polska wciąż pozostaje największym producentem drobiu w Europie. Ogromnym lokalnym wyzwaniem, jeśli chodzi o produkcję zwierzęcą, wydaje się być obecnie drastycznie malejąca w Polsce pogłowie trzody chlewnej. Obecnie mamy o potęgę mniej hodowli, niż było ich niespełna 3 lata temu. Ich liczba nieprzerwanie spada z powodu nieoptyczności produkcji

**Wykres 2. Łączna globalna konsumpcja mięsa (mln t)**



Źródło: Raport Banku Pekao: „Branża paszowa i mięsna. Przedsiębiorstwa w obliczu dynamicznych zmian otoczenia gospodarczego”

i Afrykańskiego Pomoru Świń (ASF). Hodowców bydła zarówno opasowego, jak i mlecznego trapią wciąż rosnące koszty produkcji, natomiast tu częściowo równoważone jest to przez fakt, iż od początku 2022 roku ceny skupu mleka w Polsce biły rekordy. Dobry poziom produkcji przekłada się na eksport – w ostatnich latach ok. 30 proc. wolumenu wytwarzanego u nas surowca trafiło do innych państw. Wzrost globalnego popytu na mleko i produkty mleczne powoduje, że rosną ceny tego surowca w kraju i na rynkach zagranicznych.

### Wyzwania ostatnich miesięcy

W ostatnich latach i miesiącach sytuacja geopolityczna oraz rynkowa sprawiła, że w branży rolniczej zaszły liczne zmiany. Pandemia Covid-19, przerwanie łańcuchów dostaw, ro-

**Tabela 1. Aktywność zawodowa**

Wyszczególnienie	2015	2016	2017	2018	2019
Emeryci i inni bierni zawodowo	56,8	57,3	60,9	62,6	73,1
Bezrobotni	48,1	52,5	55,2	59,5	65,9
Pracujący	48,9	54,2	57,3	60,8	67,6
Rolnicy	60,4	61,3	64,9	70,7	77,1
Pracujący na własny rachunek	23,8	27,3	27,9	33,1	34
Pracownicy najemni	28	31,3	33,1	32,6	43,3
Uczniowie i studenci	13,1	16,5	19,3	20,0	24,2

Źródło: Raport „Technologie w Rolnictwie”, 2021 (Fundacja Startup Poland)

Recesja i wdrożone ze względów zdrowotnych ograniczenia w życiu społeczno- gospodarczym oddziaływały na funkcjonowanie rynków rolnych. Wpływ pandemii był widoczny głównie w handlu zagranicznym, ze względu na bariery w całym łańcuchu dostaw. Konsekwencją wdrożonych ograniczeń pandemicznych jest recesja gospodarcza, która dotyczy wszystkich sektorów, w tym także rolnego.

rosyjskiej inwazji, sankcji gospodarczych i logistycznych trudności z eksportem z Ukrainy nastąpił gwałtowny wzrost cen żywności.

W tym czasie zdrożała także energia i inne środki produkcji. Wzrost cen dotyczy także gazu ziemnego, podstawowego surowca do wytwarzania nawozów azotowych.

Rozchwianie cenowe na rynkach energii i produktów rolnych skłania rządy w całym świecie do działań regulacyjnych, np. ograniczenia eksportu.

### ASF i ptasia grypa

Stosowanie zasad bezpieczeństwa biologicznego przez wszystkich rolników to jedyne narzędzie, jakie mamy obecnie do dyspozycji w celu zwalczania Afrykańskiego Pomoru Świń w gospodarstwach trzody chlewnej. Po wielu latach występowania choroby branża nauczyła się z nią żyć, i nie ma to już większego wpływu na sektor, natomiast pogłowie świń, jak już wspomnieliśmy, istotnie się zmniejszyło.

Polski sektor drobiarski mocno ucierpiał z powodu ognisk grypy ptaków w 2021 r. Sytuacja została opanowana w ciągu kilku miesięcy, a dobra koniunktura na rynku oraz wzrost cen sprzyjały odrabianiu strat.

### Szanse na rozwój polskiego rolnictwa:

#### Digitalizacja

Żyjemy w latach rozkwitu technologii w niemal każdej dziedzinie życia. Zmiany te można również zauważyć w rolnictwie.

snące koszty produkcji, ASF i ptasia grypa, agresja Rosji na Ukrainę, problem z dostępnością niezbędnych surowców i towarów – to tylko niektóre problemy, z jakimi zmagają się rolnicy.

### Pandemia Covid-19

Pandemia COVID-19 przyniosła poważne problemy gospodarcze w wielu regionach świata, w tym także w Polsce.

### Wpływ wojny na rynek rolny

Kolejne trudności dla polskiego rolnictwa spowodowane są agresją Rosji na Ukrainę. Efektem jest fala zaburzeń na rynkach rolnych i żywności, wynikających z udziału tych krajów w eksporcie podstawowych płodów rolnych, a także ważnych dla rolnictwa środków produkcji, przede wszystkim nawozów. W konsekwencji



Ważnym wskaźnikiem jest odsetek rolników wykorzystujących Internet do zamawiania towarów lub usług. W tej kategorii rolnicy to najaktywniejsza grupa zawodowa, w której 77% osób wykorzystuje Internet do takich celów.

Nowoczesne technologie informatyczne znajdują zastosowanie bezpośrednio w działalności rolniczej, a dane gromadzone z ich wykorzystaniem stanowią cenne źródło informacji dla zarządzających gospodarstwem rolnym.

Badania wskazują, że Polscy rolnicy wykorzystują nowoczesną technologię, prowadząc cyfrową dokumentację produkcji, telemetrię, zwiększając wydajność dzięki cyfrowym narzędziom oraz coraz chętniej kupując produkty z wykorzystaniem platform handlu internetowego.

#### **Wsparcie Państwa – dopłaty dla rolników**

Coraz wyższe koszty produkcji sprawiają, że przybywa gospodarstw rezygnujących z produkcji zwierzęcej. Jednym z mechanizmów, które mają zachęcić rolników do pozostawiania przy tej produkcji, a jednocześnie utrzymywania zwierząt w lepszych warunkach, są dopłaty do dobrostanu.

Na dopłaty bezpośrednie dla rolników przeznaczono niemal 17

mln złotych. W tegorocznej kampanii o dopłaty bezpośrednie ubiega się 1,265 mln rolników. Od 2019 r.



### ***Badania wskazują, że Polscy rolnicy wykorzystują nowoczesną technologię, prowadząc cyfrową dokumentację produkcji***

Polscy rolnicy otrzymują zaliczki na najwyższym dopuszczonym w Unii Europejskiej poziomie.

#### **Świadomość nadchodzących wyzwań**

Obserwując światowe trendy prośrodowiskowe, można być pewnym, że istotne zmiany w niedługim czasie osiągną także branży rolniczej. Europejski Zielony Ład jest silną i złożoną strategią polityczną, mającą na celu walkę z wyzwaniami klimatycznymi, która w niedalekiej przyszłości będzie miała znaczący wpływ na europejski sektor rolniczy.

Produkcja żywności w dużej mierze podyktowana jest oczekiwaniami konsumentów, a ci są coraz bardziej świadomi wpływu rolnictwa na środowisko – na tej podstawie dokonują żywieniowych wyborów. Możemy się więc spodziewać, że na znaczeniu będą zyskiwały rozwiązania bardziej zrównoważone, takie jak m.in. odchów wolno rosnących ras drobiu czy stosowanie alternatywnych źródeł białka w paszach dla zwierząt. Każdy producent żywności będzie także musiał optymalizować swoje działania pod kątem środowiskowym.

Jako europejski, rolniczy lider, Agrifirm ma ogromne doświadczenie w stawianiu czoła pojawiającym się wyzwaniom i dostosowywaniu się do zmian. Ostatnich kilka lat pełnych wyzwań nie zatamowało polskiego rolnictwa. Mamy świadomość, w jakim kierunku zmierza nasz sektor, i daje nam to spore szansę utrzymania stabilnej pozycji. Innowacyjne rozwiązania, które stosujemy w polskim rolnictwie, już teraz spotykają się z międzynarodowym uznaniem. Jeśli pozostaniemy na obranej ścieżce, śledząc trendy i odważnie patrząc w przyszłość, polskie rolnictwo nadal będzie się wyróżniać na światowej arenie.



# Wieprzowina neutralna środowiskowo wynikiem współpracy Agrifirm i Vallei Varken

*Na holenderski rynek trafia wieprzowina neutralna środowiskowo, będąca wynikiem współpracy Agrifirm i gospodarstwa Vallei Varken.*

Zrównoważona i odpowiedzialna produkcja to jeden z filarów strategii RAG. Nasi koledzy z Holandii, przy współpracy z gospodarstwem Vallei Varken, po raz pierwszy wprowadzają na rynek holenderski wieprzowinę z certyfikatem neutralności. Konceptcja ta nosi nazwę „Climate



*Hodowcy Vallei Varken wykorzystują zieloną energię pozyskiwaną z energii słonecznej*



**Neutral Certified**” i ma na celu zmniejszenie emisji śladu węglowego w produkcji żywności.

Obecnie produkty pochodzące z koncepcji „Climate Neutral Certified” są sprzedawane przez firmę **Marley Spoon**. Inicjatorem projektu jest Gerald Deetman z Vallei Varken. Jego hodowla trzody chlewnej zarządzana jest w taki sposób, aby zachować wysoki dobrostan zwierząt przy jednoczesnej maksymalnie wysokiej ekologicznej hodowli.

Opracowana przy współpracy z Agrifirm koncepcja „Climate

**Neutral Certified**” to istotny krok w kierunku zmniejszenia śladu węglowego (CO<sub>2</sub>e) pochodzącego z produkcji żywności. **CO<sub>2</sub>e odnosi się nie tylko do dwutlenku węgla (CO<sub>2</sub>), ale także do innych gazów cieplarnianych, takich jak metan.**

Koncepcja została certyfikowana, w ramach audytu zewnętrznego, przez niezależną organizację. Zakłada stosowanie **pasz o niższym śladzie CO<sub>2</sub>e oraz** wykorzystanie lokalnych surowców, w tym zbóż, które również przyczyniają się do zmniejszenia śladu węglowego. Stosowana pasza nie zawiera również produktów

sojowych ani oleju palmowego, dzięki czemu nie powoduje wylesiania. **Zmniejsza to emisję CO<sub>2</sub> o 15%.**

Ponadto hodowcy Vallei Varken wykorzystują zieloną energię pozyskiwaną z energii słonecznej (panele fotowoltaiczne). **W roku 2023 firma planuje wprowadzić centralną fermentację obornika.**

Wprowadzenie certyfikowanej wieprzowiny neutralnej dla klimatu to pierwszy krok w tym kierunku. W najbliższych miesiącach Agrifirm będzie współpracować z partnerami nad możliwościami dalszego rozwijania tej koncepcji.

# Skanner mobilny NEO SPECTRA™ – szybka i skuteczna terenowa ocena surowców paszowych



**Paweł Czarniak**  
Specjalista ds. żywienia zwierząt – dział drób

*W badaniach surowców paszowych oraz produktów rolno-spożywczych coraz częściej wykorzystuje się spektroskopię w bliskiej podczerwieni (NIRS). Poza sektorem rolniczym znajduje ona także szerokie zastosowanie w chemii i branży spożywczej. Początki tej techniki sięgają połowy lat 60., a po raz pierwszy użyta została do pomiaru wilgotności nasion. Metoda zdobywała coraz większą popularność i stała się techniką z wyboru w wielu dziedzinach.*



**Specjaliści ds. żywienia zwierząt Agrifirm podczas warsztatów z obsługi skanera mobilnego NEO-SPECTRA**

NIRS (Near Infrared Spectroscopy) jest to spektroskopowa technika badania oparta o widmo elektromagnetyczne. Bliska podczerwień wykorzystuje fale długości od 700 do 2500 nm. Technika ta opiera się na wibracjach cząsteczek wzbudzonych przez źródło podczerwieni. Wprost polega to na skierowaniu na badaną próbkę wiązki światła podczerwonego. Promieniowanie ulega modyfikacji w zależności od składu próbki, a następuje absorpcja fal zostaje wykryta przez urządzenie, tworząc mierzalny sygnał.

Metoda ta stale zyskuje zwolenników, ponieważ jej wykorzystanie niesie mnóstwo korzyści w porównaniu do klasycznych metod analiz laboratoryjnych.

Po pierwsze badanie przeprowadza się bezpośrednio w miejscu składowania (przechowywania) surowców paszowych, co eliminuje konieczność ewentualnej wysyłki materiału do laboratorium oraz oczekiwania na

wyniki badania. Kolejną przewagą tej metody jest minimalna ilość materiału do analizy (mała masa badanej próby) oraz brak odczynników chemicznych niezbędnych w badaniach laboratoryjnych. Ogromną zaletą jest również szybkość uzyskanych wyników, ponieważ jedno pełne badanie trwa kilkadziesiąt sekund i można wykonać dowolną ilość analiz już na etapie przyjęcia materiału paszowego do magazynu. Szybkość i łatwość obsługi urządzeń mobilnych stanowi niewątpliwie ich kolejną zaletę.

Urządzeniem wykorzystywanym przez naszą firmę w terenie jest skaner mobilny marki NEO SPECTRA™, pozwalający uzyskiwać precyzyjne i wiarygodne wyniki analiz większości surowców paszowych stosowanych przez hodowców, którzy opierają produkcję zwierzęcą o własne pasze pełnoporcjowe. Jest to ergonomiczna i wytrzymała konstrukcja o niskiej masie (< 1 kg). Całe urządzenie jest przechowywane w wygodnej, bezpiecznej walizce, umożliwiającej łatwe przenoszenie. Jak zaznacza producent, na jednym ładowaniu baterii można wykonać do 1000 skanów. Zaletą urządzenia jest też ogromna biblioteka dostępnych kalibracji (pszenica, pszenżyto, kukurydza, jęczmień, śruta sojowa, śruta słonecznikowa, rzepakowa itp.), co oznacza możliwość dostosowania każdego skanera do pracy ze specyficzną grupą surowców paszowych oraz różnymi gatunkami zwierząt gospodarskich.

Do wykonywania badań skanerem niezbędna jest oryginalna aplikacja, dzięki której dane są przechowywane w chmurze. Aplikację należy zainstalować na smartfonie i za jego pomocą sterować pracą urządzenia. Jest ona niezwykle przejrzysta i łatwa w obsłudze oraz umożliwia szybki podgląd wyników badania, a także dostęp do historii. Co ważne, do pracy skanera nie jest potrzebny internet, ponieważ oba urządzenia łączą się ze sobą za pomocą Bluetooth. Samo



badanie składa się z pięciu kolejnych analiz tego samego surowca, które należy przeprowadzić na możliwie najbardziej reprezentatywnej próbie, na niezanieczyszczonym surowcu, tak aby wiązka promieniowania padła tylko na badany surowiec, a wynik nie został w żaden sposób zaburzony. Przed każdym badaniem wykonujemy też bardzo prostą kalibrację skanera, sterowaną również z poziomu telefonu.



*Jedno pełne badanie trwa kilkadziesiąt sekund i można wykonać dowolną ilość analiz już na etapie przyjęcia materiału paszowego do magazynu*

Podstawowe parametry, takie jak poziom wilgotności, tłuszczu oraz zawartość białka są dostępne od razu po badaniu na ekranie smartfona, zaś pełny raport z analizy trafia do elektronicznej biblioteki w chmurze. Każdy użytkownik skanera ma możliwość

utworzenia własnej bazy klientów, w której zapisywane są wszystkie wyniki poszczególnych badań. Co więcej, można bezpośrednio wyeksportować pełen raport wprost do receptury mieszanki paszowej. W raporcie tym, oprócz wymienionych wyżej parametrów, znajdziemy też wartość energii metabolicznej oraz aminokwasów, takich jak metionina czy lizyna, w tym także poziomy aminokwasów strawnych.

Dzięki zastosowaniu spektroskopii NIR w obszarze badań surowców produkcyjnych natychmiast uzyskuje się spójne wyniki pomiarowe. Spektroskopia NIR wykorzystywana w tej nowoczesnej i łatwej w obsłudze formie daje duże możliwości kontroli produkcji pasz na bieżąco. Analizy z mobilnego urządzenia NEO SPECTRA™ znacznie ułatwiają i skracają standardowe procedury analityczne.

Od tego roku specjaliści ds. żywienia zwierząt Agrifirm z działu sprzedaży premiksów są wyposażeni w skanery NEO SPECTRA™ i mogą dokonać terenowej oceny surowców paszowych podczas wizyty u Klienta. Dzięki tej analizie możemy na bieżąco skorygować poradę żywieniową, aby maksymalnie zoptymalizować działania w Państwa gospodarstwach. Zapraszamy do współpracy.

# Prawidłowa segregacja odpadów jest istotna na każdym poziomie!



Noemi Kwiatek  
Młodszy Specjalista  
ds. Ochrony Środowiska

*Od 29 lat Fundacja Nasza Ziemia organizuje akcję „Sprzątanie Świata”.  
Na czym ona polega i co ma na celu?*



**„Sprzątanie świata – Polska”** to wspólna lekcja poszanowania środowiska. Jej celem jest promowanie nieśmiecenia, edukacja odpadowa oraz inicjowanie działań, dzięki którym zmniejszy się nasz negatywny wpływ na środowisko. Od 1994 roku, w trzeci weekend września wraz z setkami tysięcy wolontariuszy: młodzieżą, dorosłymi – wszystkimi, którym zależy na ochronie środowiska, prowadzimy działania propagujące ograniczanie powstawania odpadów, selektywną zbiórkę i recykling, a także wyszukujemy i w miarę możliwości usuwamy dzikie wysypiska. [www.naszaziemia.pl](http://www.naszaziemia.pl)

Ochrona środowiska jest jednym z priorytetów Agrifirm Polska, dlatego choć w symboliczny sposób chcieliśmy się do tej akcji przyłączyć. Co prawda nie wyruszyliśmy zbierać śmieci z pobliskich nam terenów, ale we wrześniu postanowiliśmy dokonać pewnych zmian w siedzibie naszej firmy. Na każdym piętrze w biurowcu w Szamotułach postawiliśmy większe pojemniki do segregacji odpadów, a nad nimi zawisła specjalnie przygotowana infografika. Przypomina ona:

- zasady Jednolitego Systemu Segregacji Odpadów – co wrzucamy, a czego nie wrzucamy do danego pojemnika,
- dlaczego warto segregować odpady – co powstaje po ich przetworzeniu,
- kilka ciekawostek na temat odpadów.

Budowanie odpowiedzialnego łańcucha żywieniowego dla przyszłych pokoleń to także dbanie o planetę, na której żyjemy. Chcemy, by każdy z nas nawet podczas codziennej pracy dokładał w tej

dziejninie małą cegiełkę od siebie – dlatego podjęliśmy dodatkową, być może dla niektórych kontrowersyjną, decyzję. W niedalekiej przyszłości znikną kosze spod naszych biur. Dlaczego?

- Kosz przy biurku jest niezdrowy.
  - Do koszy pod naszym biurkiem często trafiają surowce, które mogłyby zostać poddane recyklingowi, ale także resztki jedzenia, skórki od bananów czy ogryzki po owocowych wórkach, wilgotne torebki z herbatą, a także zużyte chusteczki z wydzielinami i zarazkami. Kosze biurowe nie mają przykrywk, dlatego nieprzyjemne zapachy i drobnoustroje mogą swobodnie roznosić się po naszych biurach.
  - Wygoda posiadania kosza pod biurkiem jest złudna – to rozwiązanie, które nas unieruchamia. Cierpi na tym nasz wzrok i kręgosłup. Czasem warto choć na moment oderwać się od komputera.

- Kosze zajmują miejsce pod naszymi biurkami. Niektórzy, chcąc zyskać więcej miejsca, wyjmują je spod biurka i ustawiają w przejściach, co może prowadzić do zagrożeń i utrudnień w trakcie ewentualnej ewakuacji.
- Kosze przy biurku generują niepotrzebne odpady i koszty.
  - Przyjmijmy, że mamy 19 biur i w każdym znajduje się tylko jeden kosz. 19 biur x 251 dni pracujących w ciągu roku = 4769 zużytych worków/rok

Państwa również zachęcamy do wdrożenia zasad efektywnej segregacji odpadów w swoich domach i gospodarstwach! Jako dodatek, w samym środku tego wydania „Better Together” znajdują Państwo plakat z infografiką w pełni wyczerpującą ten temat! Grafikę zaprojektowaliśmy tak, aby każdy z Państwa mógł wydrzeć ją z wydania i umieścić w widocznym miejscu.

Niech dobrze służy każdemu z nas oraz środowisku!

Better Together!



Magdalena Walkiewicz  
Specjalista ds BHP

# Bezpieczeństwo w okresie jesiennie-zimowym

*Sezon jesienny trwa. Z oknami właśnie pojawił się pierwszy śnieg i zbliża się zima. Przed nami najkrótsze dni w roku. Bezpieczeństwo jest naszym priorytetem, stąd chcielibyśmy przypomnieć o kilku ważnych zasadach, tak by wszyscy każdego dnia mogli bezpiecznie docierać do pracy, domu i wyznaczonego celu.*

## Bezpieczna jazda samochodem

- W okresie od listopada do kwietnia używaj opon zimowych.
- Regularnie sprawdzaj ciśnienie w oponach i głębokość bieżnika. Rodzaj opon, ciśnienie w oponach i głębokość bieżnika mają

znaczący wpływ na długość drogi hamowania.

- Koniecznie zadбай o wymianę płynu do spryskiwaczy na zimowy.
- W bagażniku warto mieć matę topatę, skrobaczkę do szyb i zmiotkę do śniegu. Mogą się też przydać

preparaty odmrażające szyby/zamki.

- Jeśli często wyjeżdżasz poza miasto, zaopatr się w łańcuchy śniegowe.
- Zadбай o prawidłową widoczność. Nie wyruszaj w drogę, jeśli szyby i lusterka są oblodzone, zaśnieżone czy zaparowane.
- Pamiętaj o dokładnym odśnieżeniu całego samochodu, w szczególności dachu. Jazda zaśnieżonym/oblodzonym samochodem zagraża bezpieczeństwu innych uczestników ruchu drogowego i można zapłacić za to mandat.
- Dostosuj prędkość do aktualnie panujących warunków atmosferycznych.
- Utrzymuj odpowiednią odległość od poprzedzającego pojazdu, w szczególności podczas niekorzystnych warunków pogodowych





(np. gołoledzi, mgły, opadów śniegu, opadów marznącego deszczu). Unikaj gwałtownych manewrów. Masz wtedy większą szansę uniknąć kolizji.

- Zachowaj szczególną ostrożność podczas jazdy o świcie i po zmroku na drogach prowadzących przez lasy oraz przecinających łąki. Zwierzęta leśne teraz częściej wędrują w poszukiwaniu pożywienia.
- Zadbaj o natadowanie telefonu przed podróżą, aby w razie potrzeby móc wezwać pomoc.
- Zawsze miej ze sobą ciepłe ubranie, latarkę i/lub koc termiczny na wypadek awarii technicznej i konieczności dłuższego oczekiwania na pomoc.

### Bezpieczeństwo pieszych

- Zachowaj szczególną ostrożność podczas poruszania się po chodnikach i drogach czy schodach zewnętrznych. Nie śpiesz się. Na pokrytej śniegiem, oblodzonej nawierzchni łatwo o poślizgnięcie się i uraz.
- Zanim wejdiesz na jezdnię, pamiętaj, że droga hamowania pojazdu w warunkach zimowych jest znacznie wydłużona. Kierowca może nie zdążyć odpowiednio zareagować.
- Zadbaj o odpowiednie obuwie. W okresie zimowym wybieraj to na płaskiej podeszwie, odpowiednio wyprofilowane, które zapewni wystarczającą przyczepność do

podłoża. Staraj się unikać wysokich obcasów/szpilek – na nich łatwiej o upadek i kontuzję.

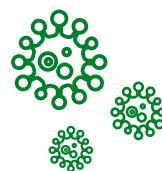
- Bądź widoczny dla innych uczestników ruchu drogowego. Noś zawsze elementy odblaskowe. Pamiętaj, że po zmroku poza obszarem zabudowanym stosowanie odblasków to obowiązek.

### Bezpieczna jazda rowerem – jak się do niej przygotować?

- Zadbaj o właściwy stan techniczny roweru. Sprawdź stan ogumienia, hamulców, sprawność oświetlenia, wyposażenie w elementy odblaskowe.
- Ubieraj się stosownie do warunków atmosferycznych.
- Stosuj kask ochronny.
- Bądź widoczny dla innych uczestników ruchu drogowego. Stosuj odzież z elementami odblaskowymi. Używaj świateł w ciągu dnia i po zmierzchu.
- Podczas jazdy rowerem trzymaj zawsze obie ręce na kierownicy. Nie rozmawiaj przez telefon, nie słuchaj muzyki – możesz nie usłyszeć nadjeżdżającego pojazdu.
- W przypadku szczególnie niekorzystnych warunków pogodowych (np. silny wiatr, śnieżycy, gołoledź) wybierz inny środek transportu.



# Serwis prognoz ryzyka wystąpienia grypy ptaków Flualert.pl już działa!



W sezonie 2020/2021 wykryto ponad 1300 ognisk zachorowań na fermach w Europie, z czego 359 ognisk w Polsce. Jak podała w prasie Katarzyna Gawrońska, dyrektor Krajowej Izby Producentów Drobiu i Pasz, straty finansowe za sezon 2020/2021 branży drobiarskiej w Polsce mogą sięgnąć kilkuset milionów złotych. Obecnie Krajowa Izba Producentów Drobiu i Pasz zwraca uwagę, że w nowym sezonie 2021/2022 największe zagrożenie epidemiczne dla rozprzestrzeniania się grypy ptaków stanowią tzw. hodowle przyzagrodowe. Od początku sezonu 2022/2023 (1 lipca) wykryto 5 przypadków ptasiej grypy. Flualert.pl wykrył 3 z 5 ognisk.

Artykuł opublikowany w magazynie Better Together dzięki uprzejmości autorów aplikacji: Witolda Rohma, Krzysztofa Knopa, Kamila Smolaka i Mariusza Korczyńskiego

## Patogen

Od kilku lat w Europie dominuje blisko spokrewniona grupa wirusów grypy posiadających hemaglutyninę typu 5 (H5), które charakteryzują się dużą skłonnością do wymiany genów z wirusami grypy o niskiej zjadliwości (LPAI), a występującymi u dzikich ptaków. Przez lata powstały liczne kombinacje odmian określane, wspólnym

terminem „H5Nx”. Posiadają one wysoką patogenność dla drobiu, lepsze przystosowanie do organizmów ptaków i łatwiejsze przenoszenie przez dzikie ptaki.

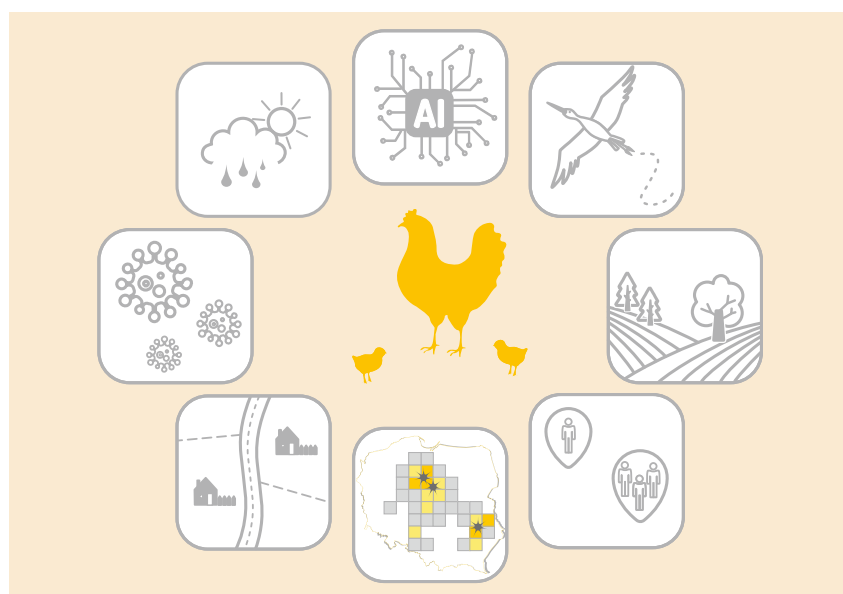
## Migracje ptaków

Wirus grypy może być przenoszony zarówno z dzikich ptaków na drób hodowlany, jak i odwrotnie. Migracje

dzikich ptaków uzależnione są od wielu czynników, między innymi od warunków atmosferycznych, takich jak: temperatura powietrza, wielkość opadu atmosferycznego, prędkość i kierunek wiatru. Wirus grypy wykazuje długotrwałą przeżywalność w niskich temperaturach: w temperaturze +4°C (temperatura lodówki) ponad 2 miesiące, natomiast w stanie zamrożenia wiele miesięcy, a nawet lat. Istotne znaczenie w rozprzestrzenianiu się wirusa grypy ptaków mogą mieć miejsca koncentrowania się ptactwa wodnego na zimowiskach i trasach migracji.

## Model predykcyjny

Możliwość wcześniejszego określenia prawdopodobnego miejsca i czasu pojawienia się osobników mogących przenosić wirus grypy ptaków pozwoli na odpowiednio szybką reakcję i zapobieganie zakażeniu, np. poprzez wzmocnienie zasad bioasekuracji na fermach i izolacja w zamknięciu drobiu w hodowlach przyzagrodowych. Przeprowadzenie

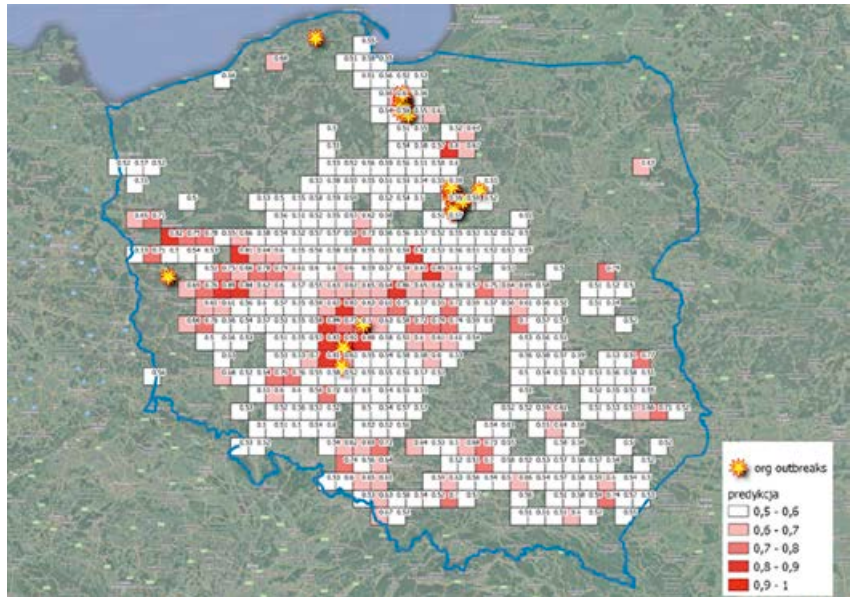


Rys. 1. Czynniki wpływające na system predykcyjny wystąpienia wirusa.

analiz na zbiorach danych dotyczących czynników wpływających na przebieg migracji i połączenie ich z informacjami o historycznych epizodach wystąpienia tej choroby posłużyło do budowy naszego serwisu.

#### Wzięliśmy pod uwagę następujące czynniki:

- Dane meteorologiczne z globalnych, sprawdzonych operacyjnie, modeli prognostycznych rozwijanych przez National Oceanic and Atmospheric Administration. W naszym modelu wykorzystujemy kombinacje parametrów meteorologicznych, takich jak opady, temperatura i ciśnienie.
- Dane na temat historycznych trajektorii przelotu ptaków dzikich, gatunków potencjalnie przenoszących wirusa ptasiej grypy, uzyskaliśmy z otwartych źródeł naukowych.
- Lokalizacje najważniejszych, z punktu widzenia produkcji drobiarskiej, obiektów pozyskaliśmy dzięki naszym kontaktom B2B oraz powszechnie dostępnym, otwartym danym przestrzennym.
- Dane na temat gęstości zaludnienia otrzymaliśmy z ogólnodostępnych danych statystycznych na temat spisu powszechnego ludności w Polsce.



**Rys. 2. Przykładowa predykcja wystąpienia ognisk grypy ptaków na 2 1.04.2021 wraz z ogniskami na ten dzień.**

- Pokrycie terenu na obszarze Polski uzyskaliśmy z danych teledetekcyjnych, spektralnych, aktualizowanych corocznie, wraz ze zmieniającymi się warunkami środowiska.
- W naszym modelu bierzemy pod uwagę wirusy nisko zjadliwej grypy ptaków (LPAI), które z dzikiego ptactwa wodnego mogą być przenoszone na drób domowy i ewoluować w wysoce zjadliwe wirusy ptasiej grypy (HPAI).
- Dane na temat wystąpienia ognisk grypy u ptaków dzikich i hodowlanych pobieramy z oficjalnego

rejstru przypadków. W naszych prognozach wykorzystujemy dane z lat 2016-2022, które służą do trenowania naszych modeli.

- W naszym produkcyjnym modelu wykorzystaliśmy efektywne metody uczenia maszynowego XGBoost oraz Random Forest, zintegrowane przy pomocy wspólnego filtra.

#### Weryfikacja działania

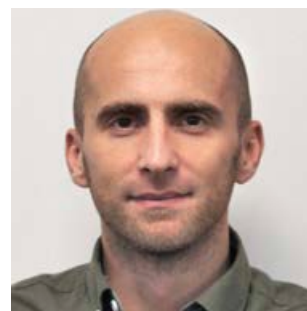
Model testowany jest na powyższych danych dla lat 2016-2021, a następnie weryfikowana jest jakość prognoz dla sezonu 2022/2023. Do tej pory uzyskaliśmy jakość naszych prognoz na poziomie czułości 60%, a dokładności 92%. W miarę dodawania kolejnych sezonów niezawodność modelu będzie rosta.

#### Serwis Flualert.pl

Na stronie Flualert.pl dostępna jest testowa wersja systemu, która dla wskazanych lokalizacji generuje ryzyko wystąpienia ogniska grypy ptaków. Zapraszamy do korzystania i dzielenia się swoimi uwagami na temat działania serwisu. W przyszłości serwis zostanie rozszerzony o kolejne kraje UE, zwiększona zostanie rozdzielczość przestrzenna i horyzont czasowy prognoz.



# Pasze sypkie w tuczu drobiu rzeźnego – alternatywa na trudny czas



Mateusz Brylewski  
Technolog ds. Żywienia  
Drobiu

*Bezpieczeństwo energetyczne w ostatnim czasie stało się jednym z głównych tematów poruszanych w branży drobiarskiej. Wszyscy obawiamy się nadchodzącej zimy, możliwych zakłóceń w dostępności energii oraz wzrostu kosztów zakupu prądu i paliw.*

Czas kryzysu, a możemy otwarcie powiedzieć, że mamy w chwili obecnej do czynienia z kryzysem energetycznym, stawia przed nami zawsze nowe wyzwania. Dla branży paszowej jednym z głównych wyzwań może być ograniczenie w dostawach prądu. Trudno przewidzieć, w jakiej formie może ono wystąpić – czy będzie to ograniczenie zużycia prądu, czy nastąpią czasowe przerwy w jego dostawie. Biorąc pod uwagę wszystkie powyższe czynniki, jako firma, która stara się wychodzić naprzeciw oczekiwaniom naszych klientów, postanowiliśmy podjąć działania rozwojowe, które mogłyby być dla nas pomocne w chwilach największych energetycznych wyzwań.

Jednym z najbardziej energochłonnych, a zarazem najbardziej kosztownych procesów podczas produkcji pasz dla drobiu jest proces granulacji, w wyniku którego otrzymujemy granulaty. W chwili obecnej granulaty z powodzeniem stosowane są w produkcji zwierząt przeznaczonych do tuczu, i myślę tu nie tylko o drobiu, ale również o trzodzie chlewnej. Odmianą sytuację mamy w przypadku kur nieśnych – zarówno w przypadku produkcji jaj konsumpcyjnych, jak i reprodukcji powszechnie stosowane są pasze w formie sypkiej. Pasze sypkie na szeroką

skalę wykorzystywane są przez producentów drobiu rzeźnego, którzy sami we własnych mieszalnicach, przy zastosowaniu premiksów witaminowo-mineralnych lub koncentratów, przygotowują mieszanki paszowe.

Zastosowanie pasz sypkich w tuczu drobiu rzeźnego powinno korzystnie wpłynąć na funkcjonowanie układu pokarmowego, co w konsekwencji prowadzi do poprawy jakości ściółki. Na podwyższenie poziomu zdrowotności ptaków w dużej mierze oddziałuje struktura pasz sypkich. Dzięki dostarczeniu ptakom w dziennej dawce pokarmowej dużej ilości frakcji włóknistej, o stosunkowo dużej wielkości, stymulujemy rozwój żołądka mięśniowego. Prawidłowe funkcjonowanie tego narządu (zwiększona sekrecja enzymów trawiennych, lepsze rozdrobnienie pokarmu etc.) wpływa pozytywnie na poprawę współczynnika strawności spożywanej paszy.

Z drugiej strony, musimy pamiętać, że wyjadanie paszy sypkiej może być dłuższe niż pobieranie granulatu. Jednym z celów wprowadzenia granulatu do żywienia ptaków było właśnie przyspieszenie pobrania pasz oraz skoncentrowanie dawki pokarmowej pobranej przez ptaki w jednostce czasu. W związku z powyższym musimy

pamiętać, że zarządzanie stadem żywionym paszami sypkimi powinno się odbywać w nieznacznie inny sposób w porównaniu do stad żywionych paszami granulowanymi. Dość powszechnym rozwiązaniem stosowanym przez klientów skarmiających zwierzęta w tuczu paszą sypką jest zastosowanie większej ilości karmideł, tak aby umożliwić zwierzętom swobodniejszy dostęp do paszy. Rozwiązanie to wykorzystuje się nie tylko w przypadku tuczu ptaków, ale również w produkcji trzody chlewnej. Również powszechniejsze w przypadku używania pasz sypkich jest stosowanie tzw. wyjadania paszy, czyli utrzymywanie możliwie jak najniższych poziomów pasz w karmidłach, tak by struktura poniżej >1 mm, czyli najmniejsza, nie zalegała w karmidłach przez dłuższy czas.

Jako Agrifirm Polska rozpoczęliśmy prace nad przygotowaniem rozwiązań, które w razie konieczności pomogą nam wspólnie przejść przez ten trudny czas. Nasze prace skupiają się głównie na optymalnym zbilansowaniu mieszanki paszowej przy jednoczesnym uzyskaniu odpowiedniej jakości fizycznej paszy. Dzięki pracy nad tymi dwoma czynnikami będziemy mogli przygotować produkt, który pomoże nam przezwyciężyć wyzwania, jakie może stawiać przed nami przyszłość.

# ROLLER COASTER” w branży drobiowej – część 5.



**Tadeusz Stanowski**  
Kierownik Regionalny -  
Dział Drób

*Według wstępnych danych GUS w okresie pierwszych ośmiu miesięcy 2022 r. produkcja mięsa drobiowego w Polsce, tj. w przedsiębiorstwach przemysłu mięsnego zatrudniających 50 i więcej pracowników, wyniosła blisko 2 mln ton i była większa o 6,1% niż przed rokiem.*

Wzrost produkcji w kraju potwierdza wysoki poziom wylęgów piskląt kurcząt rzeźnych, zwłaszcza w okresie kwietnia – września 2022 r., oraz zwiększoną podaż żywca drobiowego do skupu.

Zwyżka produkcji drobiarskiej w Polsce jest stymulowana rosnącym popytem na drób ze strony krajowego sektora HoReCa oraz większym zapotrzebowaniem eksportowym ze strony rynków zagranicznych.

Tych kilka zdań może wzbudzić duży optymizm u osób spoza branży drobiowej, którzy nie znają tematów drobiowych od wewnątrz. Pojawiają się nowe wyzwania dla naszej branży.

W swoim najnowszym raporcie Komisja Europejska oczekuje, że całkowita produkcja zbóż w UE wyniesie w tym roku 272,61 mln ton, czyli będzie o 7,5% mniejsza niż w sezonie 2021/22. Spadek produkcji jest głównie konsekwencją gorszego plonowania kukurydzy (-23% do 2022 r.) w związku z upałami i suszą w dużej części Europy. Plony pszenicy i jęczmienia są niższe o 0,2% do 1,5% w porównaniu do plonów z roku

poprzedniego. Mniejsze plony zbóż dotknęły w największym stopniu Europę Zachodnią. Wojna w Ukrainie i niestabilna sytuacja z eksportem zbóż z terenów objętych wojną powoduje dużą zmienność cenową podstawowych zbóż służących do produkcji pasz pełnoporcjowych dla drobiu.

W związku ze zniesieniem ceł unijnych na ukraińskie produkty drobiowe, import znacząco wzrósł i rośnie, co ma duży wpływ na eksport polskiego drobiu na rynki unijne. Od zniesienia ceł na ukraiński drób, na import drobiu rynek francuski z Ukrainy wzrósł o 181%. Należy tu zauważyć, że ukraiński drób to głównie koncern drobiarski notowany na giełdzie londyńskiej z siedzibą na Cyprze. To ukraiński gigant drobiarski MHP. Po inwazji Rosji na Ukrainę Unia Europejska postanowiła na rok znieść cła i inne ograniczenia związane z ukraińskim drobiem.

Cel bardzo szlachetny – wsparcie Ukrainy w trudnej sytuacji gospodarczej, jednak w rzeczywistości w ogromnej mierze wspieramy spółkę MHP. Szacuje się, że eksport drobiu z Ukrainy do Europy może w tym roku osiągnąć 180 000 ton, w porównaniu do 70 000 ton w 2021 roku.



Duży import drobiu z Ukrainy i tak zwana „afery olejowa” wywołały duży spadek cen tego mięsa, graniczący z załamaniem się optymalności produkcji.

Wzrost kosztów produkcji rok do roku o około 40/50% i spadek cen żywca odbija się znacząco na optymalności produkowania. Niepewna sytuacja i ciągle rosnące koszty, obecnie głównie energii, doprowadzają Producentów do zadania sobie pytań o dalszą produkcję.

Są też lepsze wieści – mija jesień, a nie słyszymy o wzroście przypadków grypy ptaków, co miało miejsce w poprzednich latach. Grypa ptaków najbardziej dotknęła rynek drobiarski we Francji. Do połowy września obecnego roku w tym kraju było 1348 ognisk (na 1768 w całej UE). Po dodaniu tańszego drobiu z Ukrainy można szacować, że produkcja we Francji rok do roku spadła o 10%.

Trzeba też mieć na uwadze, że sektor drobiowy staje się obiektem ataków ze strony mediów szukających sensacji. W tym miejscu muszę przypomnieć o ostatniej „afery olejowej”.

Przeprowadzone badania próbek pasz potwierdzają, że nie zawierają one szkodliwych substancji, które miały być tam obecne w wyniku stosowania w procesie produkcyjnym olejów technicznych. Mamy prawdopodobnie sytuację związaną z przestępstwem podatkowym, a nie z zagrożeniem dla zdrowia konsumentów. Informacja ta i zarzuty najbardziej uderzyły w Producentów brojlerów, ponieważ po burzy medialnej ceny skupu kurczaka spadły średnio ok. 1,30 zł/kg, co spowodowało ogromne straty finansowe

hodowców. Afera olejowa nie miała wpływu na ceny żywca indyków, które były stabilne i zaczęły rosnąć. Na światowym rynku mięsa indyczego ograniczyła się ilość dostawców przez wypadnięcie z gry dużego dostawcy – Rosji. Importerzy nie mieli przestrzeni do zaniżania cen, co stało się z mięsem z brojlerów, gdzie wzrosła podaż mięsa na rynku. Sytuacja z olejami w naszym kraju stała się pretekstem do zaniżania cen mięsa, ale tylko mięsa z brojlerów.

Czy portale informacyjne zamieszczą wyjaśnienie tej sprawy? Czy ktoś przeprosi Producentów drobiu za poniesione straty? Raczej nie, to już nie jest news...

Wiele problemów dotyka polski sektor drobiowy. Drobiowy „ROLLER COASTER” trwa, a rok 2022, jak wskazują szacunki, będzie okresem wzrostu produkcji drobiowej. Skala problemów, jaka dotyka polską branżę drobiową, ma wpływ na funkcjonowanie sektora, który pokazuje, że jest silny, doświadczony i potrafi radzić sobie z bardzo trudnymi wyzwaniami.

Jako firma produkcyjna, Agrifirm Polska na co dzień przykłada ogromną wagę do szeroko rozumianego zapewniania jakości. Na każdej z naszych czterech lokalizacji

funkcjonuje specjalistyczne laboratorium, w którym codziennie zespoły wykwalifikowanych pracowników uważnie oceniają wartość naszych surowców oraz gotowych produktów. Producenci współpracujący z Agrifirm Polska otrzymują produkty bezpieczne i najwyższej jakości. To jeden z najważniejszych elementów naszej wizji budowania odpowiedzialnego łańcucha żywnościowego dla przyszłych pokoleń! #bettertogether”

W trudnych czasach warto mieć Partnera odpowiedzialnego – Agrifirm Polska.

 Better Together!

Tadeusz Stanowski  
tel. +48 664 172 272  
t.stanowski@agrifirm.com

#### „PARTNERZY” – TO NASZ PROGRAM WSPÓŁPRACY Z RYNKIEM DROBIU.

Zachęcam Państwa do bezpośredniego kontaktu ze swoim doradcą terenowym lub bezpośrednio z naszą firmą w celu otrzymania bardziej szczegółowych informacji.





Rajmund Falkowski  
Commercial Excellence  
Leader

# Podstawowe czynniki wpływające na wartość biologiczną piskląt

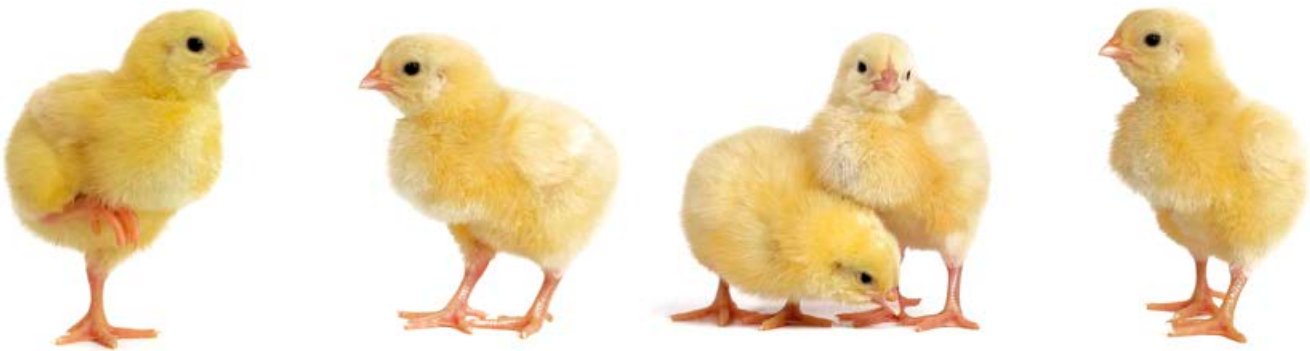
*Hodowcy brojlerów od czasu do czasu zastanawiają się, która z wylęgarni jest najlepsza i z którą się związać, aby kupić jak najlepszej jakości pisklęta. Wcześniej trzeba by zadać pytanie: która z wylęgarni zaopatruje się w jak najlepszej jakości jaja zarodowe. Należy pamiętać, że jaki surowiec dostarczymy, taki otrzymamy produkt finalny. Dotyczy to np. mieszalni pasz – nie uda się wyprodukować idealnej paszy, dokonując zakupu komponentów średniej lub marnej jakości. W przypadku wylęgarni: z jaj kiepskiej wartości nie wylęgną się idealne pisklęta, nawet gdyby zakład wylęgu był na światowym poziomie technologicznym.*

Czynników wpływających na jakość dostarczanych do hodowcy piskląt jest mnóstwo. Pomijając oczywiście aspekty genetyczne, w pierwszej kolejności należałoby wymienić żywienie stada zarodowego. Musimy pamiętać o tym, że matka odżywiona pełnowartościowym i dobrze zbilansowanym pokarmem wyda na świat zdrowe i silne potomstwo. Jeśli kondycja stada zarodowego będzie kiepska, nie liczymy na

do kolejnego magazynu, tym razem w wylęgarni. Tutaj występują kolejne czynniki mające wpływ na jakość piskląt: przede wszystkim higiena oraz prawidłowa temperatura magazynu. Jeśli rozkład temperatury nie będzie równomierny i np. część jaj zostanie zbyt mocno wychłodzona lub przegrzana, na pewno odbije się to na zdrowotności wylężonych piskląt.

Do nakładu przeznaczone są jaja nie młodsze niż 3-dniowe, a naj-

Jaja mogą zostać nałożone do inkubatora wielonakładowego lub jedenonakładowego. Większość wylęgarni pozbywa się aparatów wielonakładowych, zastępując je nowoczesnymi jedenonakładowymi, z prostej przyczyny – jakość piskląt jest wtedy zdecydowanie lepsza. Podczas inkubacji nie ma wahań temperatury, łaźni i dokładniej jest kontrolowany proces, inkubator pracuje na zasadzie: 100% włożone, 100% wyjęte.



bardzo dobry materiał hodowlany. Kolejną kwestią jest czystość i higiena na fermie zarodowej, która ma bezpośrednio przełożenie na wartość biologiczną jaj. Duża ilość zabrudzonych kałem jaj lub jaj ściółkowych ma wpływ na stan zdrowotny tuczonego stada brojlerów. Oczywiście sprawą jest wiek stada zarodowego, im wyższy – tym większa ilość zakażonych jaj, niższa wylęgowość, niższa odporność piskląt (spadek ilości przeciwciał). Z własnych obserwacji wnioskuję, że im starsze stado zarodowe, tym większe prawdopodobieństwo wystąpienia problemów z *Enterococcus* oraz *E. Coli*. Chociaż należy pamiętać, iż nawet stare stado zarodowe (np. w wieku 58 tyg. i wyższym) prowadzone należyście: optymalnie odżywione, prawidłowo zabezpieczone szczepieniami oraz w wysokim standardzie zoohigieny, będzie tych problemów pozbawione.

Po wylęgu jaja są składowane w magazynie na fermie, skąd zostają odebrane i transportowane

bardziej optymalne są od 3. do 7.-8. doby. Czasami może się zdarzyć, że z powodu mniejszego zbytu piskląt jaja muszą zostać przetrzymane nawet do 14. doby. Niestety ich wartość biologiczna się wtedy obniża, ale musimy pamiętać o tym, iż spadek ten jest tym większy, im starsze jest stado zarodowe, gorzej odżywione czy zaszczepione. W przypadku mł-



***Decydującym czynnikiem jest utrzymanie odpowiedniej temperatury inkubacji, wynoszącej 37,8-38,1°C.***

dego, silnego stada przetrzymanie jaj nawet 14 dni nie powinno nieść z sobą poważnych konsekwencji.

Widzimy zatem, ile czynników ma wpływ na jakość piskląt, zanim jaja zdążą trafić do inkubatora.

Podwyższenie temperatury inkubacji chociażby o 0,5 do 1°C spowoduje zbyt szybki rozwój zarodka. W konsekwencji nie zdąży on pobrać składników pokarmowych oraz energii z woreczka żółtkowego, w efekcie czego pisklę pomimo odpowiedniej wagi (np. 42 g) będzie miało mniejsze organy wewnętrzne (serce, płuca, nerki, torbę Fabrycjusza oraz pozostałe). Wynikiem tego będą: niższa odporność immunologiczna i zdrowotność, mniejsze przyrosty i problemy z motoryką. W drastycznych przypadkach przegrzania podczas inkubacji woreczek żółtkowy będzie ogromny, „wodnisty” i zajmie znaczną część jamy brzusznej.

Podczas klucia istotna jest czystość skorupy jaj – z nią mają kontakt pisklęta, pobierając florę bakteryjną niemalże jak siarę. Do momentu wybierania przebywają w koszach wraz ze skorupami jaj i są wtedy narażone na zakażenia patogenami z odchodów znajdujących się na warstwie zewnętrznej jaj. Czas klucia wynosi

około 24 h, istotne jest więc, aby 75% piskląt wylęło się na 12 godzin przed wyjęciem z klujnika, dla pozostałych 25% piskląt przebywanie w klujniku może wynieść 24 godziny lub więcej. Najsilniejsze pisklęta wykluwają się najwcześniej i są najbardziej narażone na przegrzanie, odwodnienie oraz utratę masy ciała, oczekując na słabszych braci i siostr. Ma to wpływ szczególnie na pisklęta, które będą transportowane na dłuższe odległości. Dlatego też im krótsze okienko wylęgowe, tym lepiej.

W przeciwnym, skrajnym przypadku położone na grzbiet pozostają na nim i nie mają energii, aby się obrócić. Takie egzemplarze są dyskwalifikowane. Kontrolę tę może również przeprowadzić hodowca już po przyjeździe piskląt na fermę.

Po przeprowadzonej selekcji pisklęta pakowane są do koszy, skąd trafiają do magazynu i oczekują na załadunek. Znow istotna jest temperatura w granicach 24–26°C, jak i jej równomierny rozkład w magazynie, aby nie dopuścić do przegrzania/wychłodzenia. Oprócz

Załadunek piskląt do samochodu powinien się odbywać szybko i sprawnie, aby w jak najmniejszym stopniu narażać ptaki na wahania temperatury. Teraz już wszystko w rękach kierowcy, który jest odpowiedzialny za utrzymanie odpowiedniej temperatury w trakcie transportu. Powinna ona wynosić około 26°C do 28°C – wszystko zależy od zaleceń producenta środka transportu. Najistotniejszym jest, aby wahania temperatury podczas transportu nie były większe niż 1°C. Najlepiej,



Z koszy pisklęta trafiają w ręce pracowników wylęgarni, którzy dokonują selekcji, odrzucając pisklęta z widocznymi wadami fizycznymi, otwartymi pępkami, zakażeniami okołopępkowymi, wzdętymi brzuchami – spowodowanymi np. coli-bakteriozą, którą zakażenie odbywa się drogą „doustną”, przez błonę jaja lub otwarte pępki już w koszu klujnikowym (znow czystość skorupy jaj!).

Normalne, silne pisklęta powinny w przeciągu maksymalnie trzech sekund obrócić się z grzbietu na łapki.

tego ważny jest przepływ świeżego powietrza – dostarczenie tlenu i odbiór temperatury od piskląt. Musimy pamiętać, że pisklęta ustawione w koszach bezpośrednio przy wlotach powietrza mogą się wychłodzić (temperatura odczuwalna spada) i spowoduje to problemy zdrowotne na fermie brojlerów. W drugą stronę – pisklęta będące w koszach ze zbyt małym przepływem powietrza będą narażone na niedotlenienie i przegrzanie. Istotne jest również utrzymanie odpowiedniej wilgotności w magazynie piskląt, około 65%.

aby kierowca przed rozładunkiem mógł okazać hodowcy wydruk zmian temperatury podczas transportu (lub np. zapis w formie elektronicznej). Z własnych doświadczeń wnioskuję, że transport jest czynnikiem stwarzającym najmniejsze ryzyko ze wszystkich wymienionych wyżej zagrożeń.

Reasumując, najważniejsze jest: czystość, higiena, bioasekuracja – począwszy od stada zarodowego, poprzez wylęgarnię i transport. Pozostałe aspekty są nie mniej ważne! 🌱



PISKLETA

PASZA WYSOKOSPECJALISTYCZNA DLA WSZYSTKICH GATUNKÓW DROBIU

# gallifirst

DOSTOSOWANA DO POTRZEB  
PTAKÓW JEDNODNIOWYCH  
ORAZ WSPIERAJĄCA ICH ROZWÓJ

## Korzyści

- Doskonałe źródło energii
- Wysoki współczynnik strawności
- Wsparcie układu odpornościowego i ochrona przeciwko patogenom
- Wzbogacony o przeciwutleniacze
- Dla wszystkich gatunków drobiu



**EARLYFEED**

right from the start

# Pasze sypkie w żywieniu trzody chlewnej



Katarzyna Chilomer  
Technolog ds. Żywienia  
Trzody Chlewnej

*Postępujący kryzys energetyczny stawia przed branżą paszową nie lada wyzwania, z którymi każdy z nas będzie musiał się zmierzyć. Nie da się ukryć, że główne nakłady energetyczne w przypadku produkcji pasz skierowane są na proces granulacji, a przemysłowe mieszanki paszowe w znacznej mierze produkowane są w formie granulatu. Z tą formą produkcji wiąże się sporo korzyści zarówno dla firmy, jak i dla hodowcy i zwierząt. Pasze sypkie na szeroką skalę produkowane są przez tych producentów trzody chlewnej, którzy sami mieszają pasze w gospodarstwie, opierając się o koncentraty lub premiksy farmerskie.*

Proces granulowania paszy sprawia, że wstępnie termicznie obrobione surowce mają wyższą strawność,

a składniki pochodzące z nich są lepiej przyswajalne. Stosowanie pasz sypkich wiąże się z ryzykiem

uzyskiwania nieco niższych parametrów produkcyjnych. Czy można temu przeciwdziałać?

Odpowiedź jest dość prosta, ale wymaga wyjaśnienia. Ważnym czynnikiem decydującym o sukcesie paszy sypkiej stosowanej w gospodarstwie jest jej rozdrobienie. Kolokwialnie mówiąc, nie może ona być zbyt miętka oraz zbyt grubo ześrutowana (wtedy ograniczamy dostęp enzymów trawiennych do składników pokarmowych i obniżamy ich przyswajalność, co w konsekwencji prowadzi do pogorszenia przyrostów i wykorzystania paszy). Rzeczą istotną i nadrzędną w produkcji pasz sypkich jest uzyskanie jej prawidłowej struktury. Zachowanie prawidłowej struktury pasz sypkich wymaga wykorzystania odpowiednich surowców. Nie ma miejsca na surowce, które mogą zwiększać jej objętość lub zasilać frakcję pylistą. Zatem układ surowcowy jest istotną składową do otrzymania paszy sypkiej o prawidłowej strukturze. Wypracowanie stosunków poszczególnych frakcji jest ważne z punktu widzenia





zarówno produkcji, jak i transportu, rozładunku oraz żywienia. Z punktu widzenia zarządzania na fermie istotną sprawą jest to, że zwierzęta paszę sypką pobierają nieco dłużej niż granulaty i spędzają przy karmniku więcej czasu. Taka pasza lepiej się sprawdza w przypadku tubomatów ze smoczkami, kiedy zwierzęta mogą zwilżać paszę wodą, niż w paśnikach skrzyniowych. Ważne jest również, by obsada zwierząt na koryto przy żywieniu paszami sypkimi była zmniejszona, chyba że dostawi się kolejny karmnik.

Niezaprzeczalnym jest, że użycie pasz sypkich w żywieniu trzody ma mnóstwo zalet. Jedną z nich jest niewątpliwie zdrowotność zwierząt. Nasze doświadczenia jasno

pokazują, że przy stosowaniu pasz sypkich i przy zachowaniu parametrów produkcyjnych (przyrosty dobowe, FCR) zwierzęta były spokojne, nie wykazywały zachowań agresywnych ani choroby wrzodowej żołądka. Na fermach ilość upadków zmniejszyła się średnio o 1%, co w przypadku utrzymania 1500 szt. hodowca mógł sprzedać 15 szt. zwierząt więcej. Taki stan rzeczy jest niewątpliwym plusem i przekłada się na zysk oraz zadowolenie hodowcy. Przewód pokarmowy zwierząt żywionych paszami sypkimi funkcjonuje lepiej. Pasaż paszy przez jelita regulowany jest frakcjami włóknistymi, które dodatkowo „wymiatają” z jelit złoży i patogeny oraz usprawniają procesy

trawienne w świetle jelita – takie jak sekrecja enzymów oraz zwiększenie powierzchni wchłaniania składników pokarmowych.

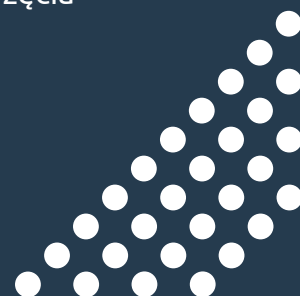
Jeśli koszty energii będą bardzo wysokie (a wszystko wskazuje na to, że tak będzie lub przynajmniej wystąpią ograniczenia w dostępności energii), to koszty granulacji wzrosną, a to przełoży się bezpośrednio na cenę paszy. Jako firma chcemy dbać o dobro klienta i oferować produkty wysokiej jakości dopasowane cenowo do możliwości rynkowych. Prace nad strukturą fizyczną oraz jakością proponowanych mieszanek sypkich trwają. Dokładamy wszelkich starań, aby sprostać wymaganiom pojawiającym się na horyzoncie, których uniknąć nie możemy.

# Vitafix Spectrum®

## ▶ Silna ochrona przed endotoksynami

Endotoksyny są naturalnymi składnikami pirogennymi znajdującymi się w zewnętrznej błonie komórkowej bakterii gram-ujemnych, naturalnie występującymi także w przewodzie pokarmowym (GIT) zwierząt. Czynniki stresogenne mogą spowodować zaburzenie równowagi mikrobiologicznej w przewodzie pokarmowym, stymulując produkcję większej ilości endotoksyn, których toksyczne działanie negatywnie wpływa na wydajność zwierząt. Zastosowanie skutecznego środka wiążącego endotoksyny znacznie obniża ryzyko wystąpienia niepożądanych efektów ich obecności.

- ▶ Wspiera zdrowie zwierząt oraz poprawia wyniki produkcyjne
- ▶ Wzmacnia układ immunologiczny
- ▶ Redukuje stres oksydacyjny
- ▶ Wzmacnia funkcje bariery jelitowej
- ▶ Termostabilny
- ▶ Stabilny w paszy oraz podczas jej produkcji
- ▶ Stabilny w organizmie zwierzęcia



# Trendy w żywieniu wysokowydajnych krów mlecznych – cz. 1.



**Marcin Winiarski**  
Regionalny Kierownik  
Sprzedaży – Dział Bydło

W żywieniu wysokoprodukcyjnych krów mlecznych bardzo ważne jest odpowiednie pokrycie zapotrzebowania na składniki pokarmowe stosownie do ich możliwości produkcyjnych. Stanowi to jeden z najważniejszych czynników decydujących o ilości i parametrach mleka. Brak kontroli ich prawidłowości prowadzi do obniżenia produkcyjności, występowania chorób metabolicznych, pogorszenia zdrowotności oraz problemów w rozrodzie. Jednym z kluczowych składników pokarmowych w żywieniu krów mlecznych jest białko, które ma istotny wpływ na opłacalność produkcji mlecznej. Białka podobnie jak węglowodany mogą być w przewodzie pokarmowym zarówno rozkładane, jak i syntetyzowane. Ich rozkład odbywa się częściowo w żwaczu przy udziale znajdujących się tam drobnoustrojów oraz częściowo po przejściu do trawieńca i jelit, gdzie ulega enzymatycznym procesom trawiennym.

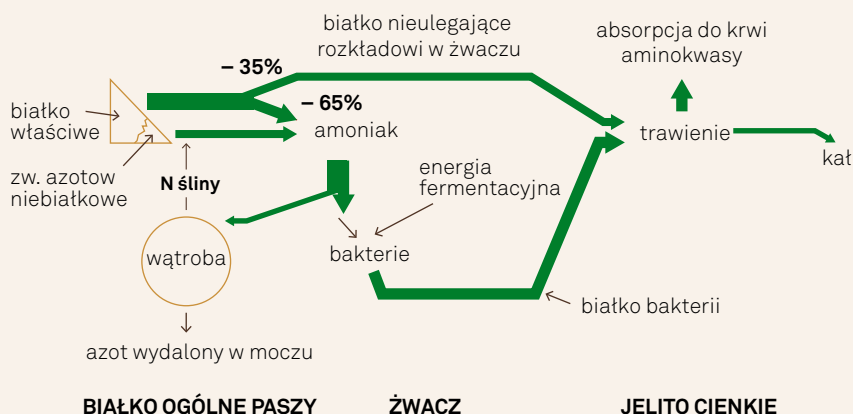
Bilansowanie dawek pokarmowych dla wysokowydajnych krów mlecznych, obliczane tylko na podstawie ilości białka ogólnego, jest obecnie niewystarczające. Konieczne jest bilansowanie podaży jelitowej metioniny, lizyny oraz histydyny – czyli najważniejszych aminokwasów dla krów mlecznych. Przez podaż jelitową należy rozumieć ilość aminokwasów wchłanianych w jelicie cienkim.

Prawidłowo zbilansowanie dawki pod względem białka wymaga znajomości fizjologii trawienia i metabolizmu jego rozkładu trawienia u przeżuwaczy. W przedżołądkach dochodzi do skomplikowanych przemian związków zawierających azot, powszechnie określanych jako białko ogólne paszy, które może odbywać się trzema drogami (rys. 1.).

Droga pierwsza – część pobranego białka może nie rozłożyć się w żwaczu, przechodząc w nienaruszonej postaci do dalszych odcinków przewodu pokarmowego, gdzie trawiona będzie w jelicie za pomocą enzymów – to tzw. białko *by-pass*.

Droga druga – część białka ulega rozkładowi mikrobiologicznemu, a azot uwolniony z tego rozkładu zostaje wkomponowany w białko mikroorganizmów, które po przejściu do trawieńca i jelit zostaje strawione oraz wchłonięte.

Droga trzecia – pewna pula białka może zostać zdegradowana w żwaczu, ale nie być wykorzystana przez drobnoustroje, ulegając wchłonięciu w formie amoniaku przez ściany przedżołądków do krwi. Związek ten jest szkodliwy dla zwierząt, dlatego metabolizowany jest w wątrobie w moczynik. W tej postaci część azotu zostaje bezpowrotnie stracona poprzez usuwanie z moczem.



**Rys. 1. Wykorzystanie azotu u przeżuwaczy (Preś, Mordak 2010)**

Właściwe funkcjonowanie mikrobiologiczne żwacza możliwe jest dzięki dostarczeniu odpowiedniej ilości białka i energii dostępnej w żwaczu. Zastosowanie zbyt dużego udziału białka rozkładanego w żwaczu może być z kolei przyczyną zaburzeń metabolicznych, a także przyczynić się do wzrostu zapotrzebowania na energię, która jest niezbędna do wydalania z organizmu nadmiaru mocznika i azotu. Zbyt duża podaż tych dwóch składników przyczynia się też do pogorszenia wyników reprodukcyjnych. Wraz ze wzrostem produkcji mleka trudniejsze staje się pokrycie zapotrzebowania na białko białkiem mikrobiologicznym syntetyzowanym w żwaczu. Na skutek tego w przypadku krów o wysokiej wydajności udział białka nieulegającego degradacji powinien wynosić 35-40%. Nowoczesne żywienie krów mlecznych dające zadowalające wyniki ekonomiczne wymusza stosowanie białka chronionego by-pass przed rozkładem w żwaczu, a jednocześnie dobrze strawnego w jelicie.

W celu zwiększenia ilości białka *by-pass* stosuje się w żywieniu wysoko wydajnych krów mlecznych tzw. białka chronione. Białko to pochodzi z wysokobiałkowych surowców (rzepak, soja), które są poddane procesom obróbki technologicznej. W procesie tym stosuje się wysokie ciśnienie, temperaturę i parę wodną



w technice ekstruzji bądź ekspandowania. Mikroorganizmy w żwaczu nie są w stanie rozłożyć takiego białka, od razu trafia ono do jelita, gdzie jest wykorzystywane do produkcji mleka. Chroni tym samym krowę przed powstawaniem dużej ilości mocznika.

Preparaty białka chronionego Newpro Rumi stosowane w produktach linii MilkStar charakteryzują się wysokim poziomem białka nierozkładalnego w żwaczu w porównaniu z poekstrakcyjną śrutą sojową czy rzepakową. Ponadto charakteryzuje się dobrym składem aminokwasowym oraz lepszą strawnością.

Bardziej zaawansowanym rozwiązaniem pokrywania potrzeb na białko dostępne w jelicie jest stosowanie tzw. aminokwasów chronionych specjalną powłoką, co pozwala na ich przechodzenie w niezmienionej formie ze żwacza do trawieńca i dwunastnicy (Preś i wsp. 2004).

Bilansowanie aminokwasów staje się coraz popularniejsze w żywieniu krów mlecznych. Wpływa na taką

sytuację ma potrzeba ograniczenia emisji gazów cieplarnianych, stale rosnących cen surowców białkowych, ogólnego trendu wyższych cen białka mleka, a także chęć zoptymalizowania żywienia oraz łatwiejsza dostępność aminokwasów chronionych w żwaczu.

W 2001 roku opublikowano model Dairy NRC, który pozwala na oszacowanie zapotrzebowania na składniki odżywcze i dynamiczną ocenę dawki. Model ten ułatwił ocenę dawek pokarmowych pod kątem białka ulegającego rozkładowi w żwaczu, białka nierozkładalnego w żwaczu oraz lizyny i metioniny w białku metabolizowanym. Białko metabolizowane definiowane jest jako prawdziwe białko, które jest trawione poza żwaczem, a aminokwasy są wchłaniane w jelicie. Dla krów mlecznych wymaganymi składnikami odżywczymi są aminokwasy (lizyna, metionina, histydyna), a nie białko.

W prawidłowo zbilansowanej dawce pokarmowej w białku trawionym w jelitach (BTJ) powinno być 7,3% lizyny trawionej w jelitach oraz 2,5% metioniny trawionej w jelitach.

Poprawiając profil aminokwasowy, możemy zwiększyć zawartość i wydajność białka mleka, a zmniejszyć ilość białka ogólnego, przy jednoczesnym zwiększeniu ilości węglowodanów ulegających fermentacji. Aby prawidłowo bilansować dawkę w oparciu o aminokwasy chronione, należy „odpuścić” bilansowanie białka surowego i poznać zasady żywienia opartego o aminokwasy chronione, które przedstawię Państwu w kolejnym artykule.





## MilkFARM – mieszanki paszowe uzupełniające

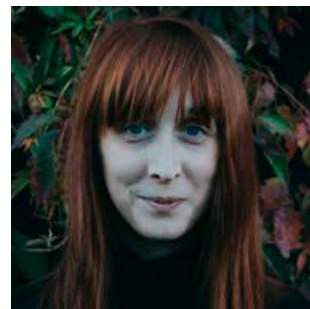
W odpowiedzi na oczekiwania hodowców wprowadziliśmy linię mieszanek paszowych uzupełniających MilkFARM oraz MilkFARM PROTECT+. Mieszanka MilkFARM PROTECT+, to linia składająca się z innowacyjnych produktów wzbogaconych o dodatkowe wsparcie w żywieniu bydła, jakim jest PROTECT+. **W skład linii MilkFARM wchodzi również preparaty mlekozastępcze dla cieląt MilkFARM PRO oraz MilkFARM Len.**

### Zalety stosowania:

- > wyższa strawność
- > zapobieganie kwasicy:
  - polepszenie strawności włókna,
  - stabilizacja środowiska żwacza,
  - zmniejszenie zmian w wartościach pH w żwaczu,
  - zwiększenie ilości mleka, poprawa płodności.

Więcej informacji: CENTRUM ZAMÓWIEŃ  
tel. 800 777 999, 61 293 19 70, [www.agrifirm.pl](http://www.agrifirm.pl)

# Zobacz, jak obchodzą święta pracownicy Royal Agrifirm Group na całym świecie!



Martyna Owczarkowska  
Specjalista ds. Marketingu

*Royal Agrifirm Group, do której należymy, to firma o globalnym zasięgu, która swoje oddziały sprzedażowe i fabryki posiada w 16 krajach. Pracujemy w międzynarodowym środowisku, a pracownicy oddziałów w różnych krajach na co dzień komunikują się ze sobą, dokonując ustaleń oraz wymieniając doświadczenia i wiedzę. W tak zróżnicowanej grupie mamy także możliwość poznawania zwyczajów i kultur z wielu miejsc na całym świecie. Korzystając z tego przywileju, postanowiliśmy przedstawić Państwu, jak celebrować okres świąteczny nasi Koledzy i Koleżanki z niektórych krajów, w których obecny jest Royal Agrifirm Group.*

## Kerstmis w Holandii

„Wesołych świąt” po holendersku to: **Vrolijk kerstfeest.**



Koledzy i koleżanki z Holandii okres świąteczny rozpoczynają tuż po 5 grudnia, czyli tamtejszych Mikołajkach. Wówczas w większości domów pojawia się naturalna



choinka, gotowa do zawieszenia na niej dekoracji. Udekorowane są także domy na zewnątrz oraz ogródki. W holenderskich zakładach pracownicy mogą liczyć na kerpakket, czyli paczki ze świątecznymi smakołykami oraz drobnymi upominkami.

Właściwe święta Bożego Narodzenia trwają 2 dni i są wolne od pracy. Jest to czas spotkań i uroczystego świętowania w gronie najbliższych. Na świątecznym stole tradycyjnie serwowany jest Gourmetten. Jest to sposób przyrządzania mięs (m.in. dziczyzny, gęsi, kaczki, królika i indyka) oraz kruchych warzyw, polegający na smażeniu ich na rozgrzanej blasze. Danie przygotowywane jest bezpośrednio przy stole, przy którym zasiadają

goście. Każdy z uczestników świątecznego poczęstunku komponuje własny przepis. Świąteczną kawę lub herbatę Holendrzy przegryzają Kerstkranjes, co w dosłownym tłumaczeniu oznacza świąteczny wieniec – jest to kruche, okrągłe ciasteczko z cukrem lub orzechami.

W okresie świąt w holenderskim radiu nadawany jest ranking Top 2000, z najpopularniejszymi utworami mijającego roku. Zwycięzca plebiscytu ogłaszany jest w Nowy Rok. Sporą oglądalnością w tym czasie cieszy się również specjalne wydanie programu telewizyjnego „All you need is love” umożliwiającego spotkania bliskim sobie osobom, które z jakiegoś względu spędzają święta osobno.



# Karácsony na Węgrzech

„Wesołych Świąt” po węgiersku to: **Boldog Karácsonyt.**

W okresie świąt na Węgrzech odbywają się świąteczne wydarzenia – koncerty oraz targi. Tradycyjne węgierskie przygotowania do świąt rozpoczynają się 4 dni przed Wigilią, która wypada 24 grudnia. Każdego wieczoru poprzedzającego Wigilię głowa rodziny rozpalą jedną z czterech świec we wieńcu adwentowym. Choinka w węgierskim domu pojawia się w magiczny sposób w pełni udekorowana dopiero w Wigilię, w salonie, a dostarcza ją, zależnie od wyznania w danej rodzinie, Dzieciątko Jezus, aniołek lub Święty Mikołaj (Télapó). Choinka oprócz standardowych dekoracji, takich jak światełka i bombki, jest bogato dekorowana także cukierkami

Szaloncukor. Są to czekoladki z różnymi rodzajami nadzienia w kolorowych papierkach. Węgrzy robią sobie nawzajem świąteczne psikusy, wyjadając z opakowań cukierki i pozostawiając je nienaruszone na choince, tak by kolejna osoba sięgająca po słodycz natrafiła na pusty paperek. W Wigilię na węgierskich ulicach spotkać można kolędników, przebranych za biblijne postacie, maszerujących od domu do domu, którzy hałasem i zamieszaniem odstraszać złe duchy.

Uroczysta wigilijna wieczerza rozpoczyna się w momencie pojawienia się pierwszej gwiazdki na niebie. Węgrzy podczas kolacji serwują bardzo wiele dań, pojawia się

m.in bulion z bażanta, mięsa (kurczak, wieprzowina, indyk, kaczka) i ryby w różnych postaciach, warzywa, sałatki, kiszonki oraz kompot owocowy. Na deser serwowane są wypieki, najczęściej z dużą ilością maku – bejgli, hókifli, mákos guba. Węgrzy chętnie jedzą mak w okresie świątecznym, gdyż zgodnie z tradycją ten przysmak ma zapewnić im zdrowie i dobrobyt w kolejnym roku. Po kolacji rozpalana jest ostatnia ze świec w adwentowym wieńcu, a pod choinką pojawiają się prezenty, co zwykle oznajmia mały dzwoneczek. O północy w Wigilię Węgrzy udają się na pasterkę, a kolejne dwa świąteczne dni przeznaczone są na spotkania z rodziną i najbliższymi.

# Vacaciones Navideñas w Hiszpanii



„Wesolych Świąt”  
po hiszpańsku to:

**Feliz Navidad.**

Okres świąteczny w Hiszpanii trwa od 22 grudnia do 6 stycznia. W wielu domach w tym okresie pojawia się tradycyjna szopka bożonarodzeniowa – Belén navideño, przedstawiająca wizerunki świętej rodziny oraz żłóbek z Dzieciątkiem Jezus. Hiszpanie często traktują tworzenie szopki jak sposób na kreatywne, rodzinne spędzanie czasu. Pełnowymiarowe rozbudowane szopki bożonarodzeniowe pojawiają się także w kościołach i na głównych placach miast. W okresie świątecznym w Hiszpanii śpiewa się pieśni zwane villancicos, przy akompaniamencie instrumentów takich jak tamburyn oraz zambomba. Villancicos są szczególnie chętnie śpiewane przez dzieci, które w zamian za występ otrzymują aguinaldo – czyli upominek lub drobną zapłatę.

Wigilia, wypadająca 24 grudnia, to czas zarezerwowany na świętowanie z rodziną, a za tradycyjną potrawę

podczas wieczerzy wigilijnej uznaje się nadziewanego, pieczonego indyka (pavo al horno) lub pieczoną jagnięcinę z ziemniakami. Bardzo popularne są również dania z ryb i owoców morza. Natomiast najbardziej charakterystycznymi, słodkimi świątecznymi przysmakami w Hiszpanii są nugat (turrón), marcepan (mazapán) i kandyzowane owoce (frutas escarachadas). Po wieczorze wigilijnym spędzonym w gronie najbliższych Hiszpanie odwiedzają dalszą rodzinę i znajomych, chętnie także kontynuują świętowanie do późnych godzin w barach i klubach.

Świąteczne prezenty w hiszpańskich domach wręcza się nie w Wigilię, a 25 grudnia. Znaleźć je można w różnych miejscach domu, nie tylko pod choinką – na przykład w kominku.

Charakterystycznym hiszpańskim zwyczajem okołoswiątecznym są także huczne obchody Sylwestra

(Noche Vieja). Gdy zegar wybija północ, podczas dwunastu uderzeń zegara Hiszpanie jedzą tzw. winogrona szczęścia z intencją zdrowia i dostatku na kolejny rok. W centrach dużych miast zbierają się tłumy, aby wspólnie w ten sposób powitać Nowy Rok (Año Nuevo).

Obchody świąteczne kończą się 5 stycznia, kiedy wypada Święto Trzech Króli (Los Reyes Magos). Wówczas ulicami miast przechodzą kolorowe parady z muzyką, przedstawieniami oraz Trzema Królami: Melchior, Baltazar i Gaspard. Jest to święto wyczekiwane przez dzieci dużo bardziej niż sama Wigilia, gdyż to właśnie 5 stycznia otrzymują upominki, o które wcześniej w listach prosiły Trzech Króli. Rankiem następnego dnia w swoich dokładnie wyczyszczonych butach znajdują wymarzone prezenty lub, jeśli nie były wystarczająco grzeczne, brytki węgla.





## Feliz de Natal w Brazylii

„Wesołych Świąt” po brazylijsku to: **Feliz Natal.**

Chociaż nam, marzących co roku o białych Świątach, ciężko wyobrazić sobie ten czas w gorącej Brazylii – obchody Bożego Narodzenia wyglądają tam bardzo podobnie do tych, które dobrze znamy. Bowierni święta w Brazylii to choinki, światła, Święty Mikołaj, bezcenny czas z rodziną i oczywiście prezenty. Do wigilijnej wieszery Brazylijczycy, tak jak my, zasiadają 24 grudnia, ale w niektórych częściach kraju spożywanie wigilijnych potraw rozpoczyna się dopiero o północy! Tradycyjnie serwowany jest pieczony, faszerowany chester (to specjalna odmiana kurcząt, tuczonych do sporych rozmiarów)

oraz peru de natal (święteczny indyk). Na świętecznych stołach pojawiają się także francuskie tosty oraz rabanadas (smażone kromki chleba maczane w mleku, z dodatkiem cynamonu i cukru). Prezenty wręczone są po wigilijnej kolacji, a przynosi je Święty Mikołaj (Papai Noel), do którego dzieci piszą listy z życzeniami. Kolejny święteczny dzień to w Brazylii obowiązkowo czas spotkania z dalszą rodziną oraz znajomymi. W Curtibie, gdzie mieści się oddział Royal Agrifirm Group, rokrocznie od 30 lat w Teatro Avenida Coral odbywa się wyjątkowy koncert, podczas którego chór składający się z setki dzieci wykonuje

tradycyjne i popularne świąteczne utwory. Natomiast mieszkańcy Rio de Janeiro w okresie świątecznym mogą podziwiać największą na świecie pływającą choinkę.

Brazylia słynie z hucznych obchodów sylwestrowych. Na miejskich plażach i na ulicach Brazylijczycy spotykają się, aby wspólnie powitać Nowy Rok i podziwiać zjawiskowe pokazy fajerwerków. Z Nowym Rokiem związane są też różne brazylijskie przesady, jak np. przeświadczenie, że trzykrotne podskoczenie z kieliszkiem pełnym szampana zapewni szczęście i dostatek, podobnie jak żółte kwiaty w domu.

# Partnerzy w biznesie – szkolenia produktowe dla dystrybutorów!

Wspieramy Naszych Klientów, dostarczając im zrównoważone produkty i koncepcje, które pomagają hodowcom i partnerom osiągać najlepsze z możliwych rezultatów. Dzielenie się wiedzą i pracując razem, możemy sprostać wyzwaniom

stawianym nam dziś oraz w nadchodzących latach.

Razem możemy być najlepsimi, dlatego też szkolimy i dzielimy się wiedzą z naszymi Klientami. W grudniu nasz zespół przeprowadził szkolenie z oferty produktowej

dla jednego z naszych dystrybutorów, firmy **VITAL-ZAM Sp. z o.o.** Nie mówimy STOP! Już teraz planujemy kolejne spotkania z pracownikami naszych partnerów biznesowych, dystrybutorów.

 *Better Together!*





Young Business  
Academy | 🐮

## Young Business Academy – spotkanie z klientami biznesowymi!

Jednym z naszych celów strategicznych na najbliższe lata jest rozwój działalności Agrifirm w sektorze bydłowym. Umacniamy relacje z naszymi obecnymi i potencjalnymi Klientami. Listopad zakończyliśmy spotkaniem **Young Business Academy**, na które zaprosiliśmy naszych Klientów biznesowych i dystrybutorów. Spotkanie odbyło się w Ostrowi Mazowieckiej

i zostało tak zaplanowane, aby wyodrębnić dwie części, w równym stopniu interesujące dla zaproszonych gości.

W pierwszej części spotkania odbyła się prezentacja firmy – jej działalności w Polsce oraz oferty produktowej dla bydła. Na drugą część spotkania zaplanowane zostało szkolenie biznesowe prowadzone przez doświadczonego

coacha biznesowego, zorganizowane przy współpracy z Europejskim Instytutem Psychologii z Warszawy. Jego główną tematyką była **AUTOMOTYWACJA I INTELIGENCJA EMOCJONALNA W BIZNESIE**.

Całość spotkania zakończyliśmy wspólnym biesiadowaniem i umacnianiem relacji.

# Szkolenia przeciwpożarowe dla pracowników Agrifirm Polska

*W Agrifirm Polska bezpieczeństwo to dla nas sprawa priorytetowa, dlatego też we wrześniu i w listopadzie przeprowadziliśmy we wszystkich naszych lokalizacjach praktyczne szkolenia przeciwpożarowe połączone z organizacją próbnych ewakuacji.*

W części teoretycznej szkolenia uczestnicy mogli przypomnieć sobie najważniejsze zagadnienia związane z ochroną przeciwpożarową, w tym grupy pożarów, zasady gaszenia pożaru, zasady ewakuacji, oraz obejrzeć film z monitoringu pokazujący prawidłowe i nieprawidłowe zachowania podczas pożaru. Niewątpliwie najciekawszą częścią szkolenia były praktyczne ćwiczenia na terenie zewnętrznym, podczas których każdy uczestnik mógł przejść przez zadymiony



tunel, przypomnieć sobie krok po kroku zasady obsługi gaśnicy oraz ugasić symulowany pożar zarówno

indywidualnie, jak i w zespole. Ponadto można było również obejrzeć dwa pokazy i przekonać się, co się stanie, jeśli palący się tłuszcz spróbujemy ugasić wodą oraz co się wydarzy, gdy pojemnik ciśnieniowy poddamy działaniu wysokiej temperatury. Szkolenia przygotowała i przeprowadziła firma „Nowmax Grupa Strażaków”.

Szkolenie przeciwpożarowe to kolejne w tym roku, po majowych warsztatach z pierwszej pomocy, wydarzenie mające na celu zwiększenie świadomości naszych pracowników na temat prawidłowego postępowania w sytuacjach niebezpiecznych. Chociaż mamy nadzieję, że zdobyta podczas ćwiczeń przeciwpożarowych wiedza nigdy nie przyda nam się w praktyce, doskonale rozumiemy, jak ważnym jest, aby ją systematycznie utrwaląć.



# Światowy Tydzień Jakości w Agrifirm Polska

*W dniach 7-11 października obchodziliśmy w Royal Agrifirm Group Światowy Tydzień Jakości.*



Każdego dnia dbamy o jakość żywności na Twoim talerzu, dostarczając mierzalne, istotne oraz zrównoważone wartości dla hodowców zwierząt, plantatorów oraz przemysłu rolnego.

Wierzymy, że nasze codzienne działania i wysiłki skutkują bezpiecznymi i wysokiej jakości produktami trafiającymi do naszych Klientów

i Partnerów, którzy wspólnie z nami budują odpowiedzialny łańcuch żywnościowy dla przyszłych pokoleń.

Jako firma produkcyjna, Agrifirm Polska na co dzień przykłada ogromną wagę do szeroko rozumianego zapewniania jakości.

Doskonale rozumiemy, zgodnie z maksymą „Technologia nie daje jakości. Robią to ludzie, którzy o nią

dbają”, jak wysoce istotna jest rola specjalistów, którzy w codziennej pracy dbają o zapewnianie jakości naszych produktów. Na każdej z naszych czterech lokalizacji funkcjonuje specjalistyczne laboratorium, w którym zespoły wykwalifikowanych pracowników uważnie oceniają jakość surowców z Agrifirm oraz gotowych produktów.



# Jesienne spotkania z Wami!

*Tegoroczna jesień była dla nas intensywnym czasem eventowym. Przedstawiciele działu handlowego Agrifirm Polska pojawili się w tym okresie na trzech branżowych wydarzeniach. Bardzo cieszymy się z każdej okazji do osobistego spotkania, a na naszych stoiskach czekamy zawsze chętni do rozmowy z każdym entuzjastą nowoczesnego żywienia zwierząt!*

Sprawdź, gdzie można było nas spotkać Jesienią 2022!



XXVIII Międzynarodowe Dni z Doradztwem Rolniczym w Siedlcach



Święto Kukurydzy w Tauroszyzkach



Dni Pola w Redykach

# Relaks z Agrifirm

## Wykreślanka Better Together

W wykreślance ukryliśmy 15 haseł związanych z gospodarstwem. Znajdź je wszystkie, odeślij do nas odpowiedź, a otrzymasz drobny, plastyczny upominek! Do zabawy zapraszamy dzieci w wieku 7-12 lat.

Na wasze odpowiedzi czekamy do 31.01.2023 pod adresem Agrifirm Polska, ul. Bolesława Chrobrego 52, 64-500 Szamotuły

E	C	Y	I	L	N	P	R	O	S	I	Ę
S	I	A	N	O	G	W	Z	X	T	L	P
W	E	Q	A	C	Y	C	R	V	R	W	M
C	L	T	Y	H	N	V	O	B	A	F	H
T	A	P	U	A	E	Q	L	V	K	B	F
R	K	O	M	B	A	J	N	N	T	Y	U
E	F	L	I	V	W	C	I	M	O	T	N
W	G	E	S	E	Z	J	K	U	R	A	J
I	Q	R	Ł	G	B	L	A	B	N	C	R
K	Z	H	O	D	O	W	C	A	K	Z	G
G	N	K	M	R	Ż	J	B	C	M	K	W
A	K	I	A	N	E	P	A	S	Z	A	I





# Radosnych Świąt!

Życzymy pełnych ciepła i spokoju, radosnych Świąt Bożego Narodzenia oraz pomyślności w nadchodzącym Nowym Roku 2023.

Zespół Agrifirm Polska

Better  
Together

