

Better Together

Aktualne trendy
w żywieniu drobiu
STRONA 20

Rozbudowa wytwórni
w Topoli Wielkiej
STRONA 11

Joanna i Zenon Greczka

**Hodowla kóz
– pasja, przypadek a może
pomysł na życie?**

STRONA 5

Szanowni Państwo,

Termin wydania piątego numeru gazetki Better Together zbiegł się z jednym z najbardziej intensywnych i wyjątkowych okresów w Agrifirm. Na przetomie września i października prowadzimy intensywne prace związane z przygotowaniem budżetu na rok 2020. Myśląc jednak o nowym budżecie, kończymy rok 2019 i stawiamy sobie ambitny cel realizacji założeń dotyczących ostatniego kwartału tego roku. Nadal utrzymujemy duży wzrost sprzedaży w segmencie premiksów, sprzedajemy również więcej pasz pełnoporcjowych dla wszystkich gatunków zwierząt. Odnotowaliśmy wzrost sprzedaży w dziale produkcji roślinnej, co przyczyniło się do tego, że podjęliśmy decyzję o rozszerzeniu naszej oferty o nawozy i środki ochrony roślin na kolejny sezon. Dokonałiśmy już wyboru produktów, które wprowadzimy do oferty z początkiem roku 2020. Obecnie prowadzimy działania marketingowe przygotowujące ich wprowadzenie na rynek.

Trzeci kwartał, to ze względu na panujące w ostatnich latach susze, niewątpliwie duży znak zapytania dla producentów pasz. Termin wydania piątego numeru gazetki to moment, kiedy jesteśmy już po żniwach. Mimo to, że po raz kolejny w czerwcu zanotowaliśmy rekordowe temperatury, a rok 2019 był rokiem suchym, pod względem jakościowym i ilościowym rynek surowców przedstawia się korzystniej niż rok wcześniej. Obserwujemy większe ilości dostępnych surowców, między innymi pszenicy, pszenżyta, żyta. Gorzej przedstawia się sytuacja z jęczmieniem, którego ceny po żniwach wzrosły, a dostępność zmalała.

W poprzednim wydaniu naszej gazetki informowaliśmy o wprowadzonych w maju zmianach w paszach dla drobiu. Widzimy poprawę w wynikach produkcyjnych. Aby skutecznie pracować wspólnie z klientami nad poprawą efektów hodowlanych i w szybki sposób móc reagować na pojawiające się wyzwania, rozwijamy instalację własnego programu do monitorowania ferm drobiowych – PoultryNext.

W ostatnim kwartale, jednym z największych wydarzeń będzie organizacja spotkania z klientami, które odbędzie się 20 listopada. W Agrifirm tradycją stało się to, że co dwa lata organizujemy tak duże wydarzenie, które dla nas jest okazją do bezpośredniego podziękowania naszym klientom za dotychczasową współpracę oraz możliwość spotkania się i porozmawiania w innych okolicznościach. W kolejnym numerze umieścimy obszerną relację z tego wydarzenia. Poza tym organizujemy szereg innych spotkań poświęconych wprowadzeniu na rynek nowych produktów np.: nowa koncepcja żywienia prosiąt Aim for Zero (pasze bez tlenu cynku), START+ czy też wspomniana przeze mnie wcześniej nowa linia nawozów i środków ochrony roślin.

Wszystkie podejmowane w ostatnim okresie działania czy wprowadzane procesy i procedury, koncentrują się na zapewnieniu bezpieczeństwa dostarczanych pasz. Jednocześnie realizujemy oczekiwania finalnego konsumenta, u którego obserwujemy zwiększające się zainteresowanie na produkty „bezpieczne”, wytwarzane w ramach szeroko rozumianego zrównoważonego rozwoju, który jest częścią naszej strategii CSR – Corporate Social Responsibility. Będąc odpowiedzialnym społecznie, dbamy również o rozwój lokalnych środowisk. W ramach programu „Razem Łatwiej” nasi pracownicy realizują inicjatywy wspierające rozwój dzieci i młodzieży – naszych przyszłych pokoleń.

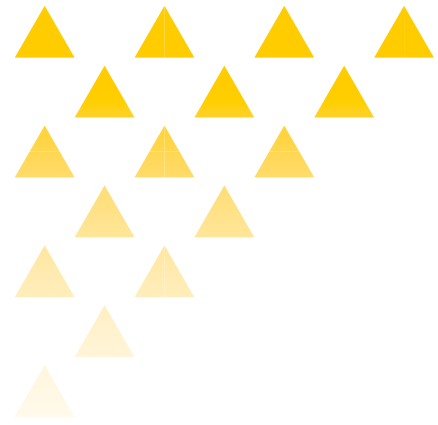
Życzę Państwu wszystkiego najlepszego i zachęcam do kontaktu oraz współpracy.

Dziękuję, Pozdrawiam

Janusz Pacyna

Prezes Zarządu
Agrifirm Polska Sp. z o.o.

BETTER with our customers
TOGETHER with our partners
with our global colleagues



Spis treści



5

Reportaż

„Wiedza przychodzi z czasem. Każdy hodowca hoduje inaczej. Każdy ma swoją wizję.”

18-19

Bioasekuracja na fermach drobiu



24-25

Kukurydza – ziarno czy kiszonka z ziarna, a może CCM?

32

Agrifirm na Targach



- 5 Hodwola kóz – pasja, przypadek a może pomysł na życie?
- 8 Razem Łatwiej
- 9 Agrifirm wprowadza nową markę produktów Agrimprove
- 10 Nowa struktura działu handlowego
- 11 Rozbudowa zakładu w Topoli Wielkiej
- 12 Mykotoksyny
- 13 „Jesienny pakiet korzyści”
- 14 ASF w Chinach a rynek surowców paszowych
- 16 Weksel – nie taki diabeł straszny jak go malują
- 17 Badanie satysfakcji klientów
- 17 Nowe przedsięwzięcie Agrifirm
- 18 Bioasekuracja na fermach drobiu
- 20 Aktualne trendy w żywieniu drobiu
- 22 Nowość w ofercie Aim For Zero
- 24 Kukurydza – ziarno czy kiszonka z ziarna, a może CCM?
- 26 Naturalne potrzeby świń wynikające z ich behawioru
- 27 Czy wiesz, że...
- 28 Jakość kiszonek podstawą efektywnej produkcji mleka
- 30 TRANSFORMER pomaga w skutecznym działaniu herbicydów stosowanych dogłębowo w zbożach ozimych jesienią
- 32 Agrifirm na Targach
- 33 Promocja „Wystartuj z kurką” rozstrzygnięta!
- 34 WAKACYJNA PRZYGODA rozstrzygnięta!
- 35 Ogłoszenia o pracę Agrifirm

A group of white goats are gathered in a barn, looking over a black metal fence. The goats are of various breeds, some with horns and some without. The barn has a concrete floor and a white wall with a window. The lighting is bright, and the overall atmosphere is clean and well-maintained.

Hodowca:

Joanna i Zenon Greczka

Produkcja:

146 kóz dojnych

ok. 3 l mleka koziego dziennie/sztukę

Joanna Greczka

*„Kozy to bardzo wymagające zwierzęta...
Z własnego doświadczenia wiemy, że nie
zawsze niska ceny paszy gwarantuje jej
wysoką jakość. Agrifirm to sprawdzony,
solidny dostawca.”*

Hodowla kóz

– pasja, przypadek a może pomysł na życie?

Był rok 2011, kiedy Pani Joanna (kierownik laboratorium w Biurze Urządzania Lasu i Geodezji Leśnej) oraz Pan Zenon (grafik komputerowy) do tej pory prowadzący stabilne miejskie życie, postanowili przeprowadzić się na wieś i zająć się hodowlą kóz. Na swój nowy dom wybrali Stróżewice, małą wieś oddaloną około 70 km od Poznania. Hodowla kóz stanowi w Polsce niewielki odsetek produkcji zwierzęcej.

Jak wyglądały początki przygody ze wsią i hodowlą kóz? W pierwszej kolejności bohaterowie Naszego wywiadu zakupili dom i gospodarstwo; kolejnym etapem był zakup zwierząt. Kupując stado, przyszli hodowcy nie mieli pojęcia, z czym wiąże się hodowla małych zwierząt przeżuwających. Zdecydowali się na zakup 60-ciu kotonnych kóz rasy saareńskiej – na taką inwestycję pozwoliły im środki finansowe, którymi wtedy dysponowali. W chwili obecnej hodowcy nie kupują zwierząt z zewnątrz, wszystkie sztuki na remont stada pochodzą z własnej hodowli:

chorych zwierząt. Na szczęście, udało Nam się uchronić przed nią Nasze stado i to chcielibyśmy utrzymać.” – tłumaczy gospodarz.

Niestety hodowla kóz okazała się trudniejsza, aniżeli spodziewali się gospodarze. Brak wiedzy w tym zakresie, brak specjalistów mogących wesprzeć radą oraz wiele innych czynników, doprowadziło do tego, że stado z ilości 60 sztuk zmniejszyło się do 30 sztuk. Połowa stada padła. Nie zniechęciło to jednak Pani Joanny i Pana Zenona; szukali informacji

nie będziemy. Głównym problemem w 2011 roku, gdy rozpoczynaliśmy pracę w gospodarstwie, był brak stomy. Gospodarze nie chcieli jej sprzedawać, nie mieli jej nawet dla siebie. Odbiło się to na zdrowotności Naszego stada.”- relacjonuje Pani Joanna.

Państwo Greczka zapytani, dlaczego rozpoczęli pracę z kozami, a nie z innymi zwierzętami, bez wahania odpowiadają: >>

„Wiedza przychodzi z czasem. Każdy hodowca hoduje inaczej. Każdy ma swoją wizję.”

„Jest to spowodowane strachem przed chorobami. Głównie przed chorobą serowaciejącego zapalenia węzłów chłonnych. Choroba ta charakteryzuje się powstawaniem ropni w skórze, węzłach chłonnych powierzchownych i głębokich oraz w narządach wewnętrznych. Choroba wywołuje duże straty ekonomiczne spowodowane koniecznością wybrakowania

we wszelkich możliwych miejscach i próbowali nowych niekonwencjonalnych rozwiązań:

„Wiedza przychodzi z czasem. Każdy hodowca hoduje inaczej. Każdy ma swoją wizję. Większość hodowców ma swoje pola, swoje kiszonki – my tego nie mamy i mieć





» „Aby rozpocząć pracę ze zwierzętami typu świnia, krowa, konieczne są ogromne nakłady finansowe. Są to zwierzęta wielkogabarytowe – mają zupełnie inne wymagania, aniżeli mniejsze zwierzęta typu kozy. Nasz budżet na to nie pozwalał. To co z pewnością towarzyszyło Nam na początku tej przygody to dobre chęci. Sukcesywnie działamy, ciężko pracujemy, rozbudowujemy Nasze gospodarstwo i powiększamy stado”.

Ciężka praca i konsekwentne dążenie do celu oraz serdeczna pomoc sąsiadów, w końcu przyniosły oczekiwane rezultaty. Po prawie dziesięciu latach zdobywania doświadczenia i wyłożonej pracy hodowlanej, gospodarze posiadają około 146 sztuk kóz dojnych,

rozbudowują gospodarstwo, stawiają nowe budynki. W planach mają ich zasiedlenie do ilości 230 sztuk kóz.

Państwo Greczka samodzielnie obsługują gospodarstwo i zwierzęta. Nie zatrudniają pracowników. Swoją dzień rozpoczynają przed godziną szóstą rano. Udój zwierząt prowadzą dwa razy dziennie.

„Hodowla kóz to w Polsce dość niespotykany temat. W Wielkopolsce sprawnie funkcjonuje kilkanaście gospodarstw tego typu. Na terenie województwa wielkopolskiego i zachodniopomorskiego działa jedna mleczarnia, która odbiera mleko kozie” – wspomina Pani Joanna.

Gospodarze współpracują z Agrifirm od początku swojej działalności. Produkty, którymi karmią zwierzęta to pasze bez surowców GMO. POWERMILK 20 Prestiż FREE w okresie laktacji oraz POWERMILK 18 FREE w czasie zaszuszenia. Jakimi wynikami produkcyjnymi mogą pochwalić się gospodarze:

„W szczycie laktacji to ok. 3 l mleka koziego dziennie/sztukę. Jest to dobry wynik.” – relacjonuje Pan Zenon.

„Kozy to bardzo wymagające zwierzęta. Nasze stado akceptuje pasze o trwałej granuli i w takie musimy je zaopatrywać. W przeciwnym razie, zwierzęta przestaną jeść, w konsekwencji przestaną produkować mleko, my zanotujemy gorszy wynik finansowy. Na to nie możemy sobie pozwolić. Pasza, którą dostarcza Agrifirm całkowicie spełnia Nasze oczekiwania oraz oczekiwania Naszych zwierząt” – opowiada Pani Joanna.

„Z własnego doświadczenia wiemy, że nie zawsze niska ceny paszy gwarantuje jej wysoką jakość. Agrifirm to sprawdzony, solidny dostawca. Od początku współpracy możemy liczyć na porady żywieniowe, pomoc w doborze paszy oraz (w ramach posiadanej wiedzy przedstawiciela Agrifirm) porady związane z hodowlą kóz. Jesteśmy bardzo zadowoleni ze współpracy” – wspomina Pan Zenon.

Ciągły rozwój to droga do sukcesu – Państwo Greczka w przeszłości brali udział w programie Nowe Technologie organizowanym przez Agrifirm.

„Planujemy dalszą rozbudowę gospodarstwa, chcielibyśmy kolejny raz uczestniczyć w Nowych Technologiach zaopatrując Nasze gospo-

darstwo w kolejny większy silos. Agrifirm ułatwia pracę hodowcom. Nowe technologie, smsy powiadamiające o dostawie zamówionej paszy, to tylko niektóre z usprawnień, które proponuje wytwórnia” – wspominają gospodarze.

Od tego roku gospodarze testują program inseminacji czyli sztucznego zapłodnienia zwierząt.

„W tej chwili skuteczność inseminacji wynosi 30%; tą metodą udało się zakocić 6 kóz. W tej chwili czekamy na wyniki pozostałych zabiegów. Udział w programach tego typu daje

Nam możliwość wyboru określonego samca o pożądanym pochodzeniu. Zakup kozła to zbyt duże koszty oraz ryzyko, że zwierzę padnie. To jeden z powodów, który wpłynął na podjęcie decyzji o testowaniu programu inseminacji na Naszych zwierzętach” – opowiada Pan Zenon.

Historia Państwa Greczka to idealny przykład współpracy w myśl strategii Better Together. Ciężka praca, współpraca z dostawcami, odbiorcami czy też lokalną społecznością sprawia, że Państwo Greczka mogą dzisiaj dzielić się swoim doświadczeniem.

Serdecznie dziękujemy gospodarzom za możliwość wizyty w ich gospodarstwie oraz rozmowy pełnej cennych informacji.

Życzymy dalszych sukcesów w hodowli oraz służymy pomocą w razie pojawiania się nowych wyzwań, pytań, wątpliwości.

Better Together



Razem Łatwiej

Razem Łatwiej

Zakup zabawek? Wyremontowanie sali zabaw? Czy zakup specjalistycznego sprzętu? Pomagać i wspierać można na wiele sposobów. Dlatego też powstała inicjatywa z zakresu CSR – Razem Łatwiej – aktywnie angażująca pracowników Agrifirm Polska w pomoc lokalnej społeczności.



Program wystartował w maju. Główne założenia polegały na zgłaszaniu pomysłów/inicjatyw mających na celu pomoc lokalnej społeczności. Pomoc polegała na dofinansowaniu i wspólnej realizacji zgłoszonego projektu. Pracownicy Agrifirm zgłosili siedem inicjatyw. Siedem pomysłów, niosących pomoc i wspierających lokalną społeczność.

Pod koniec czerwca podjęta została decyzja o realizacji i wsparciu wszystkich zgłoszonych propozycji.

Realizacja inicjatyw rozpoczęła się w miesiącu lipcu.

- 1) Pierwszą zrealizowaną inicjatywą było wsparcie Miejsko Gminnej Biblioteki Publicznej w Margoninie w organizacji Rodzinnego Rajdu Bibliotekarza. Inicjatywa zgłoszona została przez pracownika z Margońskiej Wsi.
- 2) Druga realizacja odbywała się w przedszkolu zlokalizowanym w okolicach Szamotuł. Polegała na wsparciu przedszkola poprzez zakup zabawek edukacyjnych dla dzieci w wieku 3-5 lat (grupa żłobkowo-przedszkolna).



Budynek przedszkola i żłobka zlokalizowany jest w pobliżu lasów, łąk i pól. Dzieci już od pierwszych dni życia wykazują zainteresowanie otaczającym światem, również przyrodniczym. Zapoznanie z otoczeniem społecznym i przyrodniczym powinno opierać się na bezpośrednich doświadczeniach i przeżyciach w powiązaniu z działaniem.

Aby umożliwić dzieciom prawidłowy rozwój, Agrifirm w ramach inicjatywy Razem Łatwiej, sfinansowało zakup zabawek edukacyjnych. W skład zakupionego sprzętu wchodziły między innymi – lupy powiększające, siatki do łapania owadów, lornetki, terraria, pojemniki na owady, zestawy pudełek do obserwacji okazów, pojemniki teleskopowe, pojemniki ze szkłem powiększającym.

- 3) Trzecia realizacja odbyła się w Przedszkolu Miś. Wsparcie Agrifirm polegało na zakupie dla dzieci przedszkolnych pomocy wykorzystywanych do ćwiczeń na sali gimnastycznej.



Przedszkole to nie posiada własnej sali gimnastycznej, a zabawek potrzebnych do ćwiczeń dla dzieci jest bardzo mało. Dlatego też z wielką radością zarówno dzieci, jak i kadra pedagogiczna, przyjęła nasz prezent w postaci piątek, hula hop, toru przeszkód.

Wszystkie inicjatywy przebiegły rewelacyjnie! Kolejne zgłoszone pomysły realizowane będą w miesiącach wrzesień – październik.

Bo Razem Łatwiej pomagać!



Agrifirm wprowadza nową markę produktów Agrimprove

Royal Agrifirm Group wprowadziło na rynek nową markę dla kategorii funkcyjnych dodatków paszowych pod nazwą Agrimprove. W ramach tej marki, Agrifirm rozwija nowe koncepcje w zakresie zdrowia i żywienia zwierząt oraz przekształca je w wymierne wartości w całym łańcuchu żywieniowym. Produkty Agrimprove są i zawsze będą kreowane w ścisłej współpracy z partnerami z branży hodowlanej, produkcji pasz i żywności oraz handlu detalicznego.

Agrifirm chce zapewniać zrównoważoną dostępność odpowiedzialnie produkowanej żywności dla przyszłych pokoleń. Funkcyjne dodatki paszowe są ważnym elementem przyszłych priorytetów i celów Agrifirm.

„Przy wsparciu hodowców oraz przemysłu paszowego na całym świecie, nieustannie pracujemy nad innowacyjnymi funkcjonalnymi dodatkami paszowymi w zakresie zdrowia i żywienia zwierząt, które wnoszą zrównoważone wartości do łańcucha żywieniowego”, wyjaśnia Johan De Schepper, członek Executive Committee w Royal Agrifirm Group oraz Dyrektor Zarządzający w Agrifirm International. *„Dzięki Agrimprove mamy jedną globalną markę funkcyjnych dodatków paszowych pod parasolem Agrifirm”,* wyjaśnia De Schepper.



” *Wykorzystujemy siłę nauki i aktywnie wstuchujemy się w potrzeby rynku, aby nieustannie poprawiać produkcję oraz jakość żywności dla naszej rosnącej globalnej populacji.*

„Z jednej strony jesteśmy Agrifirm i wywodzimy się z sektora hodowlanego oraz upraw rolnych. Oprócz tego, chcemy wnieść mierzalne i zrównoważone wartości dla świata. Jest to połączenie nauki, aktywnego słuchania oraz zrozumienia. Ocena rynku i właściwe partnerstwo nie zapominając przy tym środowiska, z którego się wywodzimy – rolników.”

Agrimprove bazuje na linii funkcyjnych dodatków paszowych, które do tej pory znane były pod marką Nuscience Health4U. Wprowadzenie Agrimprove również idealnie

wpisuje się w strategię Agrifirm ‘Better Together’, przegrupowanie i wykorzystanie know-how ze wszystkich dywizji biznesowych. Marka Agrimprove zostanie wprowadzona najpierw w Europie, następnie w Ameryce Południowej na początku 2020 a później w Chinach.

Więcej informacji na: www.agrimprove.com.

Nowa struktura działu handlowego

„ Jesteśmy Firmą, która zawsze stara się być blisko naszych hodowców. Naszym celem jest nie tylko dostarczać wysokiej jakości produkty ale przede wszystkim stawić sobie nowe cele i wyzwania.

W Agrifirm pracuję od ponad 10 lat. Moja kariera zaczęła się od pracy na stanowisku Przedstawiciela handlowego przez Kierownika sprzedaży i żywienia a obecnie Dyrektora sprzedaży.

Zarówno w życiu osobistym, jak i w pracy, zawsze planuję przyszłość i stawiam sobie nowe cele. Tam, gdzie inni widzą zagrożenia, ja widzę nowe szanse, wyzwania i sukces. Jednym z postawionych przeze mnie celów, jest rozbudowa Działu bydła i wzmocnienie Naszego udziału w sprzedaży produktów dla przeżuwaczy. Dlatego postanowiłem zaangażować się w 100% w to wyzwanie i być blisko Was – blisko naszych hodowców.

Obserwując rozwijający się rynek, dynamikę produkcji oraz nowe trendy żywieniowe, Dział bydła jest dla mnie kluczowym aspektem naszej działalności. Rosnący udział Polski w produkcji mleka w Europie, wzrost wydajności mlecznej, skupianie uwagi na długowieczności zwierząt oraz stabilizacja cenowa przyczynia się do pozytywnego patrzenia w przyszłość. Polska ma szansę stać się nie tylko jednym z największych graczy, jak to jest obecnie, ale liderem rynku, czego Wszystkim Producentom szczerze życzę. Better Together



Krzysztof Ratajczak
Dyrektor Sprzedaży – Dział bydło

„ Z branżą paszową związany jestem od wielu lat. Doświadczenie zawodowe zdobywałem pracując jako kierownik zakładu, doradca żywieniowy, regionalny kierownik sprzedaży w dziale trzody chlewnej. W Agrifirm Polska pracuję od 2012 roku.

Doskonale znam wartości jakimi powinniśmy kierować się w naszej pracy. Rynek paszowy nieustannie się zmienia i wymusza na nas stały rozwój oraz wdrażanie innowacyjnych, lepszych rozwiązań. Zagrożenia wynikające z choroby ASF, to spore wyzwania. Jestem przekonany, że będąc skoncentrowanym na klientach i wynikach oraz kierując się takimi wartościami jak: otwartość, uczciwość i konsekwencja w działaniu, będę przyczyniał się do budowania bezpiecznej i rozwijającej się organizacji.



Dariusz Ciamciak
Dyrektor Sprzedaży – Dział Trzoda Chlewna



Na łamach ostatniego wydania Naszego czasopisma Better Together podsumowałem pierwszą połowę roku, w której widzimy stały rozwój, porównując wyniki do roku 2018. Zgodnie z naszymi wartościami STAR jesteśmy ambitną organizacją, która mierzy wysoko, a w centrum stawia dobro i rozwój klienta. Dlatego też podjęliśmy kolejne kroki, które mają sprostać oczekiwaniom naszych klientów, a także trudnym warunkom rynkowym.

Od 1 września 2019 r. zmieniła się dotychczasowa struktura Działu Sprzedaży, która zakłada trzech Dyrektorów Sprzedaży odpowiedzialnych za poszczególne działy żywienia zwierząt, tj. Dyrektor Sprzedaży ds. Drobiu, Dyrektor Sprzedaży ds. Trzody Chlewnej, Dyrektor Sprzedaży ds. Bydła.

Krzysztof Ratajczak dotychczasowy Dyrektor Sprzedaży, ze względu na swoje ogromne doświadczenie w dziale bydła, objął funkcję Dyrektora Sprzedaży ds. Bydła.

Dyrektorem Sprzedaży ds. Trzody Chlewnej został, Nasz wieloletni pracownik, Dariusz Ciamciak, który pracował na stanowisku Kierownika Regionalnego Sprzedaży. W tym miejscu chciałbym oficjalnie pogratulować Dariuszowi nowego stanowiska i życzyć wielu sukcesów.

Jeśli chodzi o stanowisko Dyrektora Sprzedaży ds. Drobiu, to na chwilę obecną trwa rekrutacja.

Janusz Pacyna
Prezes Zarządu

Rozbudowa zakładu w Topoli Wielkiej

Ambicją Agrifirm w Polsce jest nieustanny rozwój. Pomaga nam w tym nasza strategia, w której klient jest w centrum zainteresowania. Z każdym miesiącem rozwijamy swoją działalność, a do grona naszych klientów dołączają nowi hodowcy. Aby móc się rozwijać i oferować produkty oraz usługi najwyższej jakości, potrzebujemy inwestycji oraz zwiększania naszych możliwości produkcyjnych.

W tym celu, w ciągu ostatnich dwóch lat, dokonaliśmy zakupu zakładów produkcyjnych w Ptośnicy oraz Bednie Radzyńskim, dzięki czemu uzyskaliśmy dostęp do nowych regionów. Jednak inwestycje to nie tylko zakup nowych wytwórni, ale również rozbudowa już istniejących.

Dlatego też podjęliśmy decyzję o budowie nowej linii produkcyjnej w zakładzie

w Topoli Wielkiej. Z tej lokalizacji dostarczamy pasze do południowych powiatów Wielkopolski, a także województw dolnośląskiego, opolskiego, śląskiego, małopolskiego oraz łódzkiego. Wytwórnia ta osiągnęła już swoje maksymalne zdolności produkcyjne. Dlatego w trosce o jakość naszych produktów oraz terminowość dostaw, rozpoczęliśmy prace związane z rozbudową zakładu.



Aby zapewnić terminowe wykonanie wieży technologicznej i zamontowanie linii produkcyjnej, opracowano harmonogram, który precyzyjnie określa poszczególne etapy realizacji inwestycji. Obecnie została już wybudowana wieża technologiczna do poziomu 21 metrów, gdzie zamontowano główne urządzenia linii produkcyjnej, rozmieszczone na poszczególnych piętrach.

Równocześnie zostało wybudowane pomieszczenie transformatora i szaf siłowych oraz zostały zamontowane przewody energetyczne, które będą zasilaty w energię nową linią produkcyjną.

Termin, w którym planujemy zakończyć inwestycję wyznaczono na koniec czerwca 2020 roku.



Arkadiusz Wittke
Kierownik Działu Jakości

Mykotoksyny

Wytwarzając pasze dla zwierząt w pierwszej kolejności skupiamy się na optymalnym doborze parametrów żywieniowych, takim ich układzie, aby zjadana pasza przyczyniała się do utrzymywania wysokiej zdrowotności zwierzęcia oraz pozwalała mu na prawidłowy i szybki rozwój. Odpowiedni balans pomiędzy poszczególnymi składnikami odżywczymi jest podstawą zdrowia karmionych zwierząt.

Z drugiej strony każdy z używanych składników paszy może wносить negatywne czynniki, które niweczą bardzo dobrą kompozycję składników odżywczych paszy. Jednym z takich negatywnych, ale powszechnie występujących czynników są **mykotoksyny**.

Czym są owe **mykotoksyny**? Są to toksyny wytwarzane przez pewne gatunki grzybów i pleśni. W powszechnie stosowanych w żywieniu zwierząt materiałach, najbardziej narażone i najczęściej skażone są ziarna kukurydzy, śruta sojowa oraz śruty zbożowe, suszone wywary, natomiast najbardziej odporne są żyto i pszenżyto.

Rozwój **mykotoksyn** jest ściśle związane z rozwojem pleśni i grzybów je wytwarzających. Te z kolei mogą powstawać już na etapie samej uprawy zbóż (przygotowania pola, gęstości zasiewu, jakości i przygotowania materiału siewnego), jak również podczas zbioru (zbiór zbyt wilgotnych

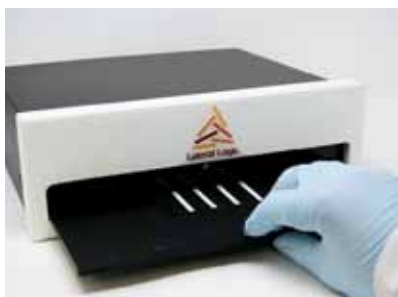
zbóż, złe warunki do zbioru – duże zawilgocenie powietrza w okresie zbioru). Bardzo istotnym czynnikiem wpływającym na ilość grzybów i mykotoksyn jest też sam proces przechowywania zbóż, na etapie którego może dojść do dalszego ich rozwoju. Jak widać, aby skutecznie walczyć z tym problemem, należy zwracać uwagę na każdym etapie uprawy i przechowywania zboża.

Poza profilaktyką związaną z uprawą i przechowywaniem zbóż, bardzo ważnym elementem jest kontrola surowca na przyjęciu do zakładu paszowego. Wyposażając nasze wszystkie zakłady w urządzenia do szybkich testów, jesteśmy w stanie identyfikować poziom **mykotoksyn** w dostarczonym surowcu, a co za tym idzie, podejmować odpowiednie działania redukujące negatywny wpływ na zwierzęta.

Pasze skażone **mykotoksynami** są mniej chętnie pobierane przez zwierzęta, ale jednocześnie nagromadzenie się szkodliwych substancji w organizmie przyczynia się do powstawania problemów zdrowotnych oraz może mieć wpływ na rozrodczość zwierząt.

Powszechnie stosowanym sposobem radzenia sobie z **mykotoksynami** jest stosowanie substancji wiążących. Sprawiają one, że mykotoksyny przestają być aktywne i nie powodują negatywnych skutków dla zdrowia zwierząt. Nie oznacza to jednak, że można związać każdą ilość **mykotoksyn**; takie rozwiązanie sprawdza się tylko do pewnego poziomu, dlatego tak ważne jest kontrolowanie surowca na przyjęciu i eliminowaniu dostaw w których występują wysokie poziomy.

Prowadzone w Agrifirm Polska regularne testy i badania przyjmowanych surowców, pozwalają je nam eliminować na etapie przyjęcia zboża, a które stwarzałyby zagrożenie dla zdrowia zwierząt karmionych naszymi paszami.

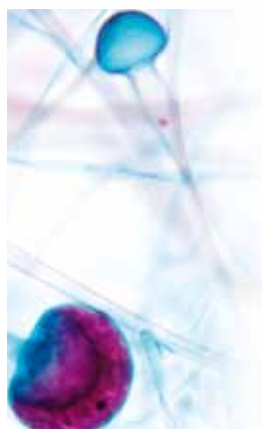


„Jesienny pakiet korzyści”

Promocja na Vitafix®

MYKOTOKSYNY

występujące w paszach, stanowią poważne zagrożenie dla zdrowia zwierząt oraz pogarszają ich wydajność. Skutecznym sposobem na zredukowanie możliwości wystąpienia problemów spowodowanych mykotoksynami jest używanie ich sorbentu.



Vitafix® jest sorbentem, który poprzez absorpcję oraz biotransformację potrafi skutecznie zniwelować negatywne skutki działania mykotoksyn.

Zalety stosowania Vitafix:

- ✓ Wysoka ochrona przed mykotoksynami
- ✓ Szerokie spektrum działania
- ✓ Wysokie powinowactwo i zdolności absorpcyjne
- ✓ Eliminacja stresu oksydacyjnego

Stwórz zestaw i odbierz 1 worek Vitafix w cenie 1 zł oraz serwis techniczny gratis!

PAKIET

1 tona premiksu + 2 worki Vitafix =

- **1 worek Vitafix w cenie 1 zł!**
- **serwis techniczny i analiza surowców gratis!**

Promocją objęte zostały wszystkie premiksy farmerskie i Vitafix z oferty Agrifirm.

Promocja dotyczy zamówień wyfakturowanych w terminie od 08 października do 30 listopada 2019 r.



Joanna Lip
Kierownik ds. Zakupów



ASF w Chinach a rynek surowców paszowych

3 sierpnia 2018 roku wykryto pierwsze przypadki afrykańskiego pomoru świń (ASF) w Chińskiej Republice Ludowej. Wśród ekspertów nie ma zgody co do wielkości spadku produkcji trzody. Liczby wahają się od spadku o 15% (według chińskich władz) do 50% w opinii amerykańskiego ministerstwa rolnictwa. Faktem jest natomiast, że choroba rozprzestrzeniając się u największego producenta trzody chlewnej na świecie miała znaczący wpływ nie tylko na ceny wieprzowiny, ale również surowców.

ASF w liczbach:

- Od 3 sierpnia 2019 r. wykryto 157 ognisk ASF w 32 chińskich prowincjach.
- Ceny żywca, wzrosły obecnie do 22 juanów za kilogram czyli (około 12 zł/kg); jest to wzrost o 33% rok do roku. Przewiduje się, że żywiec wieprzowy, pod koniec tego roku będzie jeszcze droższy, a jego cena przekroczy granicę 30 juanów za kg (około 16 zł).
- Komisja Europejska opublikowała najnowsze dane, z których wynika, że europejski eksport wieprzowiny do Chin w pierwszym półroczu 2019 r. wzrósł o ponad 42%. Natomiast do Wietnamu trafia o 36% więcej tego rodzaju mięsa.

- W pierwszym półroczu bieżącego roku europejski eksport wieprzowiny do Chin wzrósł z 680 686 ton w 2018 r. do 965 768 ton w 2019 r.

Jak liczby te przekładają się na rynki surowców?

Rosnący import mięsa wieprzowego idzie w parze ze spadkiem importu surowców paszowych. Import śruty sojowej przez Chiny spadł w pierwszym kwartale 2019 roku o 14,4% do niespełna 17 mln ton w porównaniu z pierwszym kwartałem 2018 roku.

Jeśli chodzi o śrutę sojową nie wpłynęło to znacząco na równowagę rynkową. Wojna handlowa pomiędzy Chinami i USA już wcześniej wpłynęła

na wielkość importu tego surowca. Spadek popytu na paszę związany z ASF wyeliminował niejako niedobór surowca, który pojawił się po wprowadzeniu wysokich ceł na amerykańską soję. Musimy brać jednak pod uwagę wzrost produkcji drobiu, który częściowo rekompensuje braki



na rynku mięsa. Na ten moment ceny pozostają stabilne, ale nie wiadomo jak zachowa się rynek, gdy pogłowie świń w ChRL zacznie się odbudowywać. Jeśli chodzi o rok 2020, scenariusz bazowy przewiduje wykorzystanie śruty sojowej na poziomie 71 mln ton, wzrost o 6% rok do roku, a zapotrzebowanie importowe soi, to 90 mln ton, wzrost o 7% rok do roku.



Inaczej sytuacja przedstawia się na rynku tłuszczów zwierzęcych wykorzystywanych do produkcji pasz. Wzrost popytu na europejską wieprzowinę ograniczył przetwórcom dostęp do surowca. Przełożyło się to na znaczne podwyżki tłuszczu wieprzowego. Dodatkowo sytuację skomplikowało wprowadzenie w UE ceł na olej palmowy. Z powodu braku importu, niskiego zaolejenia rzepaku oraz mniejszych niż w poprzednich latach zbiorów rzepaku w UE, ceny całego kompleksu

tłuszczowego poszybowały w górę. Wysokie marże osiągnięte przy produkcji oleju zachęcają do przerobu nasion oleistych.

Duże przeroby w zakładach tłuszczowych wspierają podaż śruty rzepakowej, której ceny w obecnym sezonie są niższe niż w poprzednim. Nie ma również zagrożenia brakiem dostępności tego surowca.

Obserwując zmiany na rynkach surowców musimy się liczyć z coraz szybciej postępującą globalizacją. Wydarzenia na odległych rynkach odbijają się szerokim echem pośród wszystkich uczestników rynków. Śledząc bieżące wydarzenia możemy jednak w pewnym stopniu ograniczyć ekspozycję na ryzyko.



Champion Plus

Pasze doskonale spełniające wymagania stawiane przez współczesny tucz trzody chlewnej.

Więcej informacji:

Wejść na
lub zadzwoń +48 61 293 19 70

Weksel – nie taki diabeł straszny jak go malują

Zgodnie z obietnicą złożoną Państwu w poprzednim wydaniu czasopisma Better Together kontynuujemy cykl artykułów przybliżających tematykę zabezpieczeń stosowanych w obrocie gospodarczym.



Dzisiaj zajmiemy się kwestią weksla, którego obrót jest uregulowany w ustawie z 1936 r. Jest to jedyna ustawa, która w stanie niezmienionym przetrwała do 2019 r. Ustawa opisuje kilka rodzajów weksli w tym weksle, które od 20 lat w obrocie gospodarczym nie istnieją, my jednak na nasze potrzeby zajmiemy się jednym rodzajem weksla – wekslem in blanco.

Weksel in blanco służy zabezpieczeniu umowy i może być wystawiony na zwykłej kartce papieru; wystarczy, że będzie zachowana odpowiednia treść i czytelny podpis wystawcy. Z reguły firmy postępują się odpowiednimi formularzami zawierającymi istotne elementy potrzebne do zachowania ważności takiego weksla. Wekسل in blanco to podpisany przez wystawcę blankiet wekslowy, który nie ma uzupełnionego co najmniej jednego elementu, np. kwoty, daty czy miejsca płatności. Wekسل in blanco jest środkiem pomocnym dla wierzyciela. Mogą zdarzyć się takie sytuacje, w których nie przyniesie on żadnego pożytku i nie spełni swojej funkcji zabezpieczenia wierzytelności. Wekسل in blanco dla bezpieczeństwa wystawcy (osoby gwarantującej zapłatę powstałych zobowiązań) powinien być wystawiany wraz z deklaracją wekslową. Deklaracja wekslowa bowiem dokładnie wskazuje za jakie zobowiązania i do jakiej kwoty oraz w jakich okolicznościach wekسل może zostać zrealizowany. Niebezpieczna sytuacja może powstać wtedy, kiedy wekسل zostanie wystawiony (podpisany) samodzielnie bez deklaracji. Wówczas osoba posiadająca wekسل może wypełnić go na dowolną kwotę a wystawca będzie zobowiązany do zapłaty tego weksla bez względu, czy wartość umieszczona na wekslu ma odzwierciedlenie w rzeczywistości. Dlatego bardzo ważne jest, aby pamiętać o wystawieniu deklaracji wekslowej. Deklaracja wekslowa jest swoistym porozumieniem, które dokładnie wskazuje na czyje wezwanie wystawca weksla powinien zapłacić i do jakiej kwoty. Zapisy w deklaracji mogą być różne i zależą od tego jakie ustalenia poczyniły strony.

Deklaracja wekslowa ma chronić wystawcę przed nieuczciwym wypełnieniem weksla in blanco przez uprawnionego do otrzymania zapłaty i np. przeniesieniem tego prawa na inną osobę, tzw. indosowanie weksla. Wystawca weksla zawsze w tym przypadku ma możliwość podniesienia zarzutu wypełnienia weksla niezgodnie z porozumieniem.

Wekسل in blanco jest przydatnym sposobem zabezpieczenia wierzytelności. Należy jednak wyraźnie podkreślić, że główną jego zaletą jest przyspieszenie oraz ograniczenie kosztów egzekucji zabezpieczonej wierzytelności.

Bardzo często weksle in blanco są poręczane przez inne osoby, którymi mogą być m.in. współmałżonkowie oraz inne osoby wskazane przez wystawcę. Poręczenie nie wymaga dodatkowej umowy, co upraszcza dodatkowo samą procedurę ustanawiania tego rodzaju zabezpieczenia.

Wekسل in blanco jako forma zabezpieczenia wierzytelności jest bardzo ułomny i nie chroni interesów wierzyciela w stopniu wystarczającym. Dlatego wierzyciele bardzo rzadko korzystają z tego rodzaju zabezpieczenia.

Ponieważ jest to drugi artykuł z tego cyklu, jesteśmy ciekawi, czy mają Państwo pytania lub chcieliby, abyśmy poruszyli inne tematy, które budzą Państwa wątpliwości. Zapraszamy do kontaktu z Nami na podane poniżej adresy mailowe:

karolina.kwapich@agrifirm.pl
grzegorz.perz@agrifirm.pl
a.leskowitz@agrifirm.pl
d.pretka@agrifirm.pl
iwona.masnicka@agrifirm.pl

Badanie satysfakcji klientów

W Agrifirm wszelkie nasze działania prowadzimy z myślą o klientach oraz ich satysfakcji. To Państwo jesteście inspiracją dla zmian oraz innowacji, które wprowadzamy. Z myślą o poprawie wyników produkcyjnych hodowców, ulepszymy nasze koncepcje żywieniowe, pracujemy nad optymalizacją naszych rozwiązań, ciągle udoskonalamy jakość produktów i usług. Jesteśmy w trakcie zmiany modelu obsługi klienta, w taki sposób, aby dedykowani do kontaktu z Państwem pracownicy mogli odpowiedzieć na indywidualne potrzeby każdego z Was.

Zdanie naszych klientów ma dla nas ogromne znaczenie, dlatego też chcemy poprosić Państwa o wyrażenie swojej opinii na temat współpracy z Agrifirm.

Określenie obszarów, w których udało nam się sprostać Waszym wymaganiom oraz wskazanie tych, nad którymi musimy jeszcze pracować. W tym celu w październiku oraz listopadzie przeprowadzimy Badanie Satysfakcji Klientów.

Za pomocą maila lub sms-a otrzymają Państwo od nas link do ankiety, która zawierać będzie krótkie pytania, dotyczące najważniejszych aspektów naszej współpracy. Państwa odpowiedzi, cenne wskazówki i sugestie pozwolą nam wspólnie stawiać czoła wyzwaniom współczesnego rynku.

Better Together!



Nowe przedsięwzięcie Agrifirm

Royal Agrifirm Group razem Land O'Lakes, Inc., jedną z wiodących firm rolno-spożywczych w Stanach Zjednoczonych, ogłasza nowe przedsięwzięcie.

Wspólnymi siłami z Land O'Lakes, Agrifirm tworzy nową firmę, Agrilakes, spółkę joint venture, produkującą pasze dla krów mlecznych w Chinach. Nowo powstająca firma wykorzysta posiadaną przez Agrifirm oraz przez Land O' Lakes wiedzę rynkową, technologię i możliwości badawcze, aby zapewnić światowej klasy obsługę rosnącej ilości chińskich producentów mleka.

Land O'Lakes, podobnie jak Agrifirm jest spółdzielnią należącą do jej członków.

Firma jest liderem w branży, prowadząc różnorodne działania, od produkcji rolnej po produkcję żywności.



Jej roczna sprzedaż szacowana jest na 15 miliardów dolarów w 2018 roku. Land O'Lakes jest jedną z największych spółdzielni w USA, która obecnie zajmuje 212 miejsce na liście Fortune 500. Firma prowadzi działalność we wszystkich 50 stanach USA i ponad 60 krajach.

Agrifirm ma ponad 20-letnie doświadczenie rynkowe w Chinach, a wspólne przedsięwzięcie z Land O'Lakes, pozwoli Nam dalej wdrażać Naszą strategię i kontynuować rozwój „Odpowiedzialnego łańcucha żywnościowego dla przyszłych pokoleń” w Chinach.

Nowa spółka będzie początkowo zlokalizowana w Naszym istniejącym zakładzie produkcyjnym w Tianjin. Mamy plany budowy nowej fabryki premiksów i produktów specjalistycznych.

Bioasekuracja na fermach drobiu

Ciągły wzrost liczby ludności na świecie i związane z tym rosnące potrzeby żywieniowe wymuszają potrzebę zwiększania plonów roślin uprawnych oraz intensyfikację produkcji zwierzęcej. Prognozuje się, że do 2050 roku światowa konsumpcja mięsa może powiększyć się nawet dwukrotnie. Intensyfikowanie produkcji, udoskonalanie istniejących linii genetycznych oraz zachodzące zmiany w środowisku – m.in. migracje ludzi i zwierząt, ocieplenie klimatu powodują, że bardzo dobre warunki do ekspansji i rozwoju mają również wszelkie patogeny.

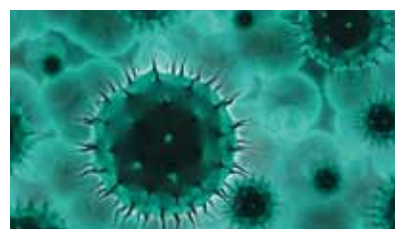
Aktualna sytuacja epidemiologiczna na fermach drobiu (m.in. AI, IBV, ILT, IBD) oraz trzody (ASF) powoduje, że jeszcze większego znaczenia nabiera **bioasekuracja**.

Bioasekuracja

polega na takiej organizacji i kierowaniu produkcją, która uniemożliwia lub istotnie ogranicza możliwości wprowadzenia drobnoustrojów chorobotwórczych na teren fermy. Niektóre źródła zawierają inną definicję: to inaczej biologiczna ochrona gospodarstwa. Niemniej jednak, w obu przypadkach są to działania mające na celu ograniczenie przedostawania się do gospodarstwa bakterii, wirusów, pasożytów, wektorów biologicznych, grzybów oraz mykoplazm.

Biorąc pod uwagę **warunki utrzymania drobiu oraz zasady zarządzania gospodarstwem** powinny być stosowane następujące środki ochrony:

- dobrze wykonywane zabiegi: **mycia, dezynfekcji** – odkażania i **dezynsekcji** – zwalczania owadów, które muszą gwarantować idealne środowisko do chowu i hodowli, odkażanie, powinno mieć miejsce wewnątrz jak i na zewnątrz obiektu – drogi transportowe, pomieszczenia socjalne, place itd. Możliwa jest również trudna do wykonywania **dezynfekcja** bieżąca – w miejscu wystąpienia ogniska zakaźnego (w obecności zwierząt), w celu zmniejszenia ilości zarazków chorobotwórczych;
- rejestrowanie prowadzonych regularnie czynności odkażania, odpowiedni dobór preparatów oraz zmienianie substancji czynnej;



Bakterie i wirusy

- odpowiednio dobrane szczepienia ochronne jako podstawa immunoprofilaktyki;
- stosowanie zasady „all in – all out” czyli „cała ferma pełna – cała ferma pusta”;
- zapewnienie odpowiednich warunków utrzymania w zakresie: temperatury, wilgotności, wymiany powietrza, dostępu światła;
- stosowanie prawidłowej obsady kurnika;
- utrzymywanie w jednym kurniku, w obrębie jednego stada, drobiu w jednakowym wieku;

- izolacja poszczególnych kurników przez zapewnienie osobnej obsługi, żywienia, narzędzi;
- zabezpieczenie paszy i ściółki przed dostępem gryzoni i dzikich ptaków;
- ogrodzenie fermy;
- składowanie obornika w odpowiedniej odległości od obiektu produkcyjnego;
- rejestrowanie oraz ograniczanie wejść osób postronnych na teren gospodarstwa;
- odkażanie kół pojazdów wjeżdżających na teren i wyjeżdżających z terenu gospodarstwa, poprzez maty lub śluzy dezynfekcyjne;
- regularne aktualizowanie planu zabezpieczenia gospodarstwa przed gryzoniami – systematyczna **deratyzacja**.



Dezynfekcja „mokra” budynku



Dezynfekcja „mokra” budynku

Pomieszczenia produkcyjne, w których utrzymuje się drób, ich wyposażenie oraz sprzęt powinny:

- posiadać wejścia z poprzedzającymi je matami dezynfekcyjnymi;
- mieć możliwość wyznaczenia w nich „strefy czystej i brudnej” oraz przestrzegania zasad podziału obiektu na różne sektory produkcji, co w znacznym stopniu może zapobiec wprowadzeniu patogenów do stada;
- być zabezpieczone przed dostępem zwierząt innych, niż utrzymywane w gospodarstwie;
- łatwe do utrzymywania w czystości, tj. wykonane z odpornych na środki chemiczne oraz wysokie ciśnienie wody materiałów, posadzka bez pęknięć itp.;
- być oznakowane tablicą z napisem „Osobom nieupoważnionym wstęp wzbroniony”.

Pracownicy przy wykonywaniu czynności związanych z obsługą fermy drobiu powinni:

- stosować środki ochrony osobistej oraz odzież ochronną, oddzielną do pracy przy każdym stadzie w kurniku;
- posiadać aktualne badania na nosicielstwo pączek Salmonella;
- zostać przeszkoleni w zakresie higieny osobistej oraz możliwych dróg przenoszenia zakażenia za pośrednictwem odzieży oraz sprzętu.



Przykładowe środki higieny na fermie

W gospodarstwie świadomego hodowcy **bioasekuracja** nie jest próbą sprostania wymogom zapisów z ustaw i rozporządzeń (dotyczących np. dobrostanu zwierząt), ale w pełni świadomym kompleksem działań, wynikających z wiedzy i świadomości, które powinny w jak najlepszy sposób zabezpieczyć fermę przed ryzykiem wystąpienia choroby zakaźnej.

Podsumowując:

Sukces bioasekuracji zależy od solidności jej realizacji przez ludzi.

Człowiek jest podstawą bioasekuracji.

Bibliografia:

- rozporządzenie MRiRW z dnia 15 stycznia 2007 do ustawy z dnia 11 marca 2004 (Dz.U. nr 69 poz. 625) „O ochronie zdrowia zwierząt oraz zwalczaniu chorób zakaźnych zwierząt”
- <http://www.ostrowmaz.piwet.net/asf/bioasekuracja.pdf>
- http://www.piwet.pulawy.pl/files/asf/Bioasekuracja_w_fermie_drobieu.pdf
- <http://www.tygodnik-rolniczy.pl/articles/hodowla-zwierzat/10-najwazniejszych-zasad-bioasekuracji/>
- <https://www.wetgiw.gov.pl/nadzor-weterynaryjny/zasady-ochrony-drobieu-przed-choroba-bioasekuracja>
- <https://ekopolityka.pl/wplyw-intensywnej-produkcji-zwierzecej-na-srodowisko/>



Mateusz Brylewski
Technolog ds. Żywienia Drobiu



Aktualne trendy w żywieniu drobiu

Obserwując trendy panujące na światowym rynku spożywczym, możemy zauważyć, że konsumenci coraz większą uwagę przykładają do jakości produktów pochodzenia zwierzęcego. Dowody na to znajdziemy na półkach sklepowych, gdzie możemy znaleźć coraz więcej produktów pochodzących od zwierząt żywionych paszami, nie zawierających rośliny GMO lub z tuczu, podczas którego nie używano antybiotyków.

Ta druga kwestia jest coraz częściej podnoszona w mediach. Środki masowego przekazu donoszą o coraz szerszym występowaniu tzw. superbakterii. Superbakteriami nazywamy bakterie antybiotykooporne.

W Polsce w 2014 roku wykryto występowanie *K. pneumoniae* NDM, należąca do tej grupy. Leczenie przypadłości zdrowotnych, związanych z infekcją wyżej wymienionej bakterii jest niezwykle skomplikowane, ponieważ tradycyjnie stosowane antybiotyki w tym przypadku zawodzą. Biorąc pod uwagę powyższe kwestie, możemy spodziewać się, że w przeciągu najbliższych kilku lat, na rynek producentów drobiu będzie wywierana coraz większa presja, związana z całkowitą redukcją stosowania antybiotyków w programie leczenia. Temat ograniczenia ilości stosowanych antybiotyków w hodowli zwi-

rzęcej jest podnoszony już od kilku lat na terenie całej Unii Europejskiej. Holandia jako jeden z pierwszych krajów wprowadził program mający na celu zmniejszenie ilości stosowanych antybiotyków. Dzięki temu, zanotowano spadek sprzedawanych antybiotyków w latach 2009-2017 o 69%, nie notując pogorszenia wyników produkcyjnych, uzyskiwanych przez hodowców. Kolejnym dobrym przykładem wydaje się Wielka Brytania, która zmniejszyła ilość stosowanych antybiotyków w latach 2012-2017 o 82%, natomiast branża drobiarska, która produkuje ponad 50% mięsa spożywanego przez Brytyjczyków, używa jedynie 9,7% całkowitej ilości stosowanych antybiotyków w produkcji zwierzęcej. Należy jednak dodać, że na terenie Polski od 2006 roku obowiązuje całkowity zakaz stosowania ASW (antybiotykowe stymulatory wzrostu).

Patrząc na te liczby narzuca się pytanie, czy istnieje alternatywa dla leczniczego stosowania antybiotyków w hodowli broilerów kurzych? A jeśli istnieje, to jakich powinniśmy użyć środków?

W redukcji ilości stosowanych antybiotyków, jedną z kluczowych ról może odegrać odpowiednie żywienie zwierząt. Należy pamiętać, że żywienie zwierząt nie powinno być ukierunkowane jedynie na osiągnięcie jak najlepszych wyników produkcyjnych, ale również na utrzymanie odpowiedniego statusu zdrowotnego ptaków. Jednym z rozwiązań, które będzie można zastosować w żywieniu drobiu wydają się być fitobiotyki czyli substancje aktywne pochodzenia roślinnego, takie jak zioła lub roślinne olejki eteryczne. Współcześnie w produktach fitobiotycznych wykorzystuje się wyciągi między innymi z:

oregano, papryki lub cynamonu. Wpływają one na lepsze wykształcenie kosmków jelitowych, co bezpośrednio przyczynia się do obniżenia współczynnika wykorzystania paszy oraz poprawę wyników produkcyjnych. Jednak w przypadku mówienia o fitobiotykach w kontekście ograniczenia ilości leczniczego stosowania antybiotyków, wydaje się, że pożądaną ich cechą jest bakteriostatyczność. Dzięki wprowadzeniu do dawki pokarmowej tego typu dodatków paszowych możemy wpływać pozytywnie na mikroflorę układu pokarmowego, redukując liczbę bakterii patogennych oraz stymulując do rozwoju pożyteczne dla organizmu bakterie takie jak, np. bakterie kwasu mlekowego.

Kolejną grupą funkcyjnych dodatków paszowych, która może być pomocna w uzyskiwaniu jak najlepszych wyników produkcyjnych są probiotyki. W chwili obecnej w przypadku broilera kurzego, wykorzystywane są głównie bakterie (np. *Bacillus subtilis*) oraz drożdże. Probiotyki wprowadzone do układu pokarmowego, potrafią skutecznie wpływać na redukcję ogólnej populacji bakterii patogennych, np. bakterii *Clostridium perfringens*. Oprócz pozytywnego wpływu na mikrobiom, niektóre z bakterii wykorzystywanych powszechnie jako probiotyki mają zdolność do produkcji enzymów, które mogą skutecznie poprawiać współczynnik strawności paszy.

Silne działania przeciwbakteryjne wykazują również średniołańcuchowe kwasy tłuszczowe (MCFA), które to są coraz powszechniej stosowane w żywieniu drobiu. MCFA wykazują działanie antyinwazyjne przeciwko np. bakterii *Salmonelli*; są również skuteczne w walce z *C.perfringens*. Jednak nie jest to jedyne pozytywne ich działanie, ponieważ wpływają one również dodatnio na rozwój kosmków jelitowych, co skutecznie wpływa na poprawę współczynnika konwersji paszy.

Z punktu widzenia recepturowania pasz dla broilerów, pomocne może okazać się jeszcze bardziej precyzyjne oszacowanie potrzeb żywieniowych ptaków w zakresie strawności aminokwasów, tak aby móc jeszcze precyzyjniej bilansować mieszanki paszowe. Dzięki temu będziemy mogli ograniczyć ilość białka fermentującego w jelitach, które to nie strawione, stanowi idealną pożywkę dla drobnoustrojów patologicznych. W tej kwestii pomocne mogą się okazać syntetyczne aminokwasy, które po części są już powszechnie stosowane w branży paszowej, ponieważ pozwalają one na precyzyjne bilansowanie mieszanek paszowych oraz charakteryzują się niską zmiennością w zakresie składników pokarmowych.

Poruszając kwestię dotyczącą ograniczenia stosowania antybiotyków, należy również zastanowić się nad odpowiednim zarządzaniem stadem. Kluczowym elementem wydaje się tu być szeroko pojęta bioasekuracja. Jednym z głównych założeń bioasekuracji jest maksymalne ograniczenie kontaktu zwierząt utrzymywanych w hodowli z wszelkimi biologicznymi czynnikami zewnętrznymi. Jako potencjalnie ryzykowne czynniki zewnętrzne należy uznać nie tylko wolnożyjące zwierzęta i ptaki ale również obsługę zewnętrzną wykonującą na fermie zabiegi zootechniczne. Niektóre źródła literaturowe wskazują, że w przypadku wykonywania zabiegów zootechnicznych tj. dezynfekcja, szczepienie poprzez podmioty zewnętrzne, zagrożenie zainfekowaniem ptaków wzrasta nawet trzynastokrotnie, w porównaniu do stad, u których podobne zabiegi wykonywał odpowiednio przeszkolony wewnętrzny zespół. Mówiąc o bioasekuracji nie można wspomnieć o odpowiedniej i precyzyjnej dezynfekcji kurników. Przygotowanie obiektu do tuczu jest na pewno kluczowym aspektem w utrzymaniu wysokiego poziomu

bioasekuracji. Jednak nie tylko odpowiednia bioasekuracja może mieć korzystny wpływ na utrzymanie odpowiedniego statusu zdrowotnego ptaków, pomocne może być również odpowiednie zarządzanie stadem. Wiele badań wykazuje, że zmniejszenie liczby ptaków w obiekcie wpływa korzystnie na poprawę ich dobrostanów oraz na osiąganie jeszcze lepszych wyników produkcyjnych. Mniejsza obsada ptaków wiąże się bezpośrednio z mniejszą presją środowiskową, co w konsekwencji wpływa pozytywnie na utrzymywanie odpowiedniej kondycji zdrowotnej ptaków.

Wszystkie powyżej wymienione przykłady mają jedną wspólną cechę, mianowicie dotyczą one profilaktyki i utrzymywania wysokiego statusu zdrowotnego ptaków. Im ptaki będą miały wyższy dobrostan a presja środowiskowa będzie mniejsza, tym łatwiej będzie uniknąć potencjalnej antybiotykoterapii. Obserwując trendy konsumenckie musimy mieć coraz mocniej na uwadze, że zrównoważona produkcja drobiarska, może być tym kierunkiem, w którym sektor drobiarski będzie musiał się udać.

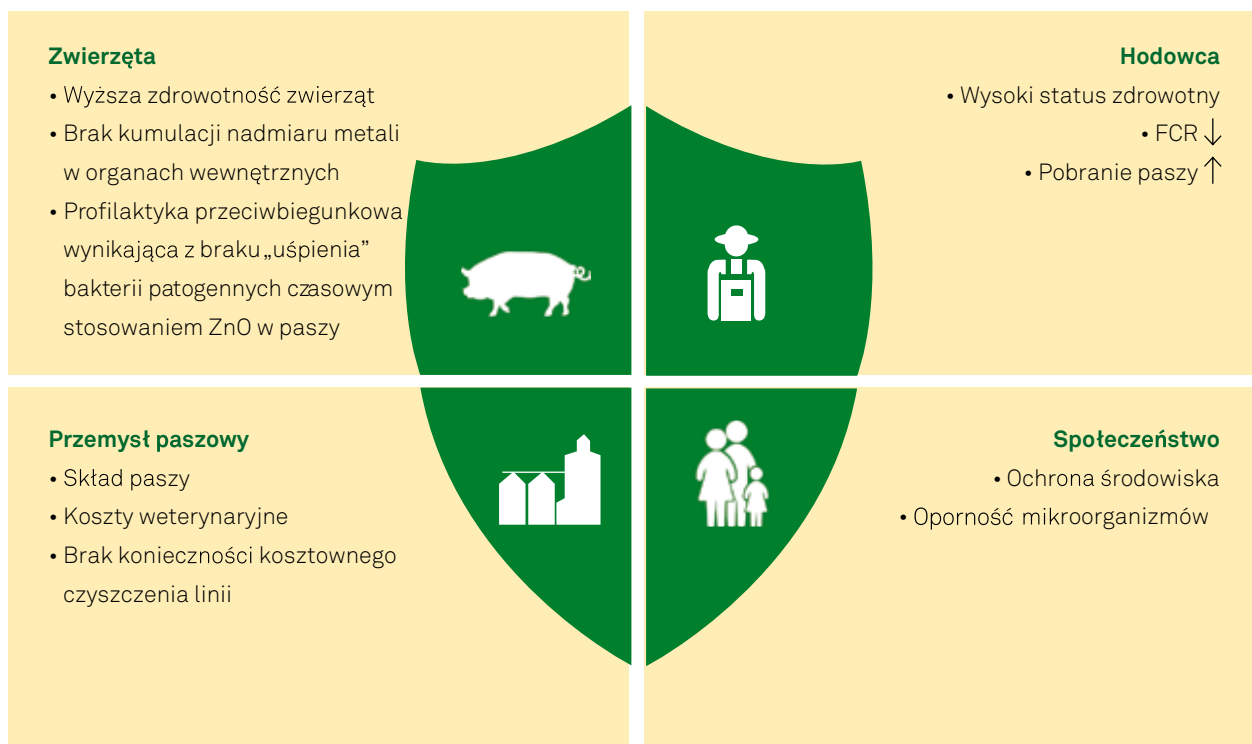


Nowość w ofercie Aim For Zero



Stosowanie terapeutycznych dawek tlenku cynku oraz antybiotyków w żywieniu zwierząt znajduje się pod dużym naciskiem ze strony społeczeństwa. Regulacje prawne zakazujące stosowania cynku i antybiotyków w żywieniu, spowodowały poszukiwanie alternatyw wpływających na zdrowotność i rozwój przewodu pokarmowego.

Agrifirm wraz z Nuscience oferuje hodowcom kompleksowe rozwiązanie Aim for Zero, by wspomagać ich w hodowli wolnej od antybiotyków i tlenku cynku. Implementując program możliwe jest utrzymanie prosiąt w wysokim statusie zdrowotnym, tworząc tym samym korzyści dla zwierząt, hodowcy oraz społeczeństwa.



Program Aim for Zero

Program Aim for Zero powstał w celu wyeliminowania i/lub redukcji wykorzystania antybiotyków i tlenku cynku z żywienia zwierząt.

Program składa się z 3 części:

1. Narzędzie porównawcze

W pierwszym kroku należy wypełnić kwestionariusz by móc porównać konkretne gospodarstwo do średniej na danym

obszarze (kraju). Pytania związane są z zarządzaniem na fermie, żywieniem oraz zdrowotnością zwierząt. Te trzy obszary są równie ważne by optymalizować wyniki na fermie.

2. Raport wraz z zaleceniami

Zgodnie z odpowiedziami udzielonymi w kroku pierwszym generowany jest raport. Pokazuje on na jakim etapie znajduje się hodowla w kwestiach dotyczących zdrowia zwierząt, zarządzania na gospodarstwie i żywienia. Co więcej wynik porównywany jest do aktualnej sytuacji na rynku.

Na podstawie raportu można zaobserwować trendy żywieniowe i wspólnie ze swoim doradcą wprowadzić dobre praktyki oraz koncepcję żywieniową pozwalającą uzyskiwać dobre wyniki produkcyjne.

3. Rozwiązanie: Aim for Zero

Aim for Zero to nasza bezpieczna koncepcja żywienia prosiąt.

Aim for Zero kreuje wewnętrzną barierę poprzez:

- > Zabijanie bakterii patogennych
- > Blokowanie toksyn
- > Wzmacnianie bariery jelitowej
- > Przechwytywanie bakterii i toksyn

Prowadzi to do pojawienia się poniższych korzyści:

1. Redukcję problemów zdrowotnych

- > Niższa śmiertelność
- > Mniejsze zużycie antybiotyków

2. Unikanie aktywacji układu odpornościowego

- > Białko i energia spożytkowana na wzrost, a nie na walkę.



Aim For Zero

bezpieczna koncepcja żywienia prosiąt

- > Lepsze pobranie paszy
- > Niższy FCR
- > Wyższa zdrowotność zwierząt
- > Brak kumulacji nadmiaru metali w organach wewnętrznych
- > Profilaktyka przeciwbiegunkowa, wynikająca z braku „uśpienia” bakterii patogennych czasowym stosowaniem tlenku cynku (ZnO) w paszy
- > Bezpieczna alternatywa dla produktów zawierających tlenek cynku (ZnO)



Start+ zawiera czynniki, które stymulują dojrzewanie przewodu pokarmowego, co w rezultacie przyczynia się do szybszego rozwoju prosiąt. Dzięki temu zwierzęta są zdrowsze i osiągają lepsze wyniki produkcyjne, przynosząc hodowcom więcej korzyści.

Więcej informacji:

www.agrifirm.pl lub tel. +48 61 293 19 70

Dystrybutorem powyższych produktów w Polsce jest firma Agrifirm Polska Sp. z o.o.



Dr inż. Katarzyna Chilomer
Technolog ds. Żywienia Trzody Chlewnej

Kukurydza – ziarno czy kiszonka z ziarna, a może CCM?

Kukurydza w Polsce uprawiana jest przede wszystkim jako roślina pastewna, którą wykorzystuje się w żywieniu zwierząt gospodarskich takich jak bydło, świnie czy drób. Jest wiele możliwości wykorzystywania tej rośliny w żywieniu zwierząt. Można ją skarmiać w formie śruty a także jako zakiszone ziarno czy kiszonkę. Uprawa tej rośliny cieszy się coraz większym zainteresowaniem pomimo tego, iż plony są silnie uzależnione od warunków pogodowych, które nie zawsze sprzyjają rozwojowi roślinie ciepłolubnej i potrzebującej dużej wilgotności. W Polsce pogoda bywa bardzo zmienna jednakże ostatnimi czasy temperatury są dogodne dla uprawy kukurydzy, jednakże deficyty wodne mogą przeszkadzać.

W intensywnym żywieniu świń powszechnie stosuje się surowce, które ze względu na wysoką koncentrację energii i składników pokarmowych są wykorzystywane do sporządzenia mieszanek pełnoporcjowych. Ziarno kukurydzy ma najwyższą spośród zbóż wartość energetyczną, cechuje się niską zawartością włókna, wysoką koncentracją łatwostrawnych węglowodanów, dość wysoką zawartością tłuszczu oraz wysoką strawnością składników pokarmowych. Dla ziarna kukurydzy charakterystyczny jest jednak niski poziom białka, które ubogiej jest w aminokwasy egzogenne, takie jak lizyna, tryptofan czy aminokwasy siarkowe. Wartość biologiczna białka kukurydzy w żywieniu trzody chlewnej jest niewielka, w związku z czym należy uzupełniać niedobory niezbędnych aminokwasów. Tłuszcz zawarty w ziarnie kukurydzy bogaty jest w NNKT, szczególnie kwas linolowy.

Ponadto kukurydza zawiera dużą ilość ksantofili i cechuje się brakiem substancji antyżywniowych. Dodatkowym atutem jest fakt, że kukurydza jest smakowita i chętnie pobierana przez zwierzęta. Niestety roślina ta, ze względu na wysoką wilgotność i zawartość cukrów prostych, jest podatna na patogeny i grzyby pleśniowe z rodzaju *Fusarium* i *Aspergillus*. Produkują one bardzo niebezpieczne mykotoksyny, które wywierają negatywny wpływ na zdrowotność zwierząt.

Ziarno kukurydzy

Zbiór kukurydzy na ziarno w okresie późnej jesieni, ze względu na jego wysoką wilgotność generuje wysokie koszty związane z koniecznością dosuszania materiału. Na jakość zebranego ziarna wpływa nie tylko termin suszenia i późniejszego przechowywania. W żywieniu świń nadal najbar-

ziej powszechną formą wykorzystania kukurydzy jest śruta z ziarna. Zbyt wysoki udział tego zboża w końcowej fazie tuczu negatywnie wpływa na jakość tuszy. Dzieje się tak ze względu na wysoki udział nienasyconych kwasów tłuszczowych w tłuszczu kukurydzy oraz ksantofili (żółtych barwników). Związki te powodują, że słonina takich tuczników jest zbyt miękka, ma żółtą barwę i nie nadaje się do dłuższego przechowywania



oraz dyskwalifikuje to ją z dalszych procesów technologicznych. Ponadto, kukurydza uważana jest również za surowiec, który ze względu na wysoką zawartość łatwostrawnych węglowodanów, sprzyja powstawaniu wrzodów żołądka.

Kiszone ziarno kukurydzy

Jak już wcześniej wspomniano, suszenie zebranego ziarna kukurydzy jest procesem wymagającym nakładów energii, a co za tym idzie, stosunkowo kosztownym. Kiszenie jest metodą znacznie tańszą. Zebrane ziarno, które ma dużą wilgotność (30-40%) może zostać w tym stanie zakiszone, w całości lub ześrutowane. Kukurydza ze względu na wysoką zawartość węglowodanów łatwostrawnych i niską pojemność buforową, jest rośliną łatwo zakiszającą się. Zakiszając ziarno można stosować konserwanty, które będą obniżać pH zakiszanej masy. Ważne jest by materiał dobrze ubić, co sprzyja procesowi zakiszenia i zwiększa strawność składników pokarmowych. Kiszonka sporządzona bez inokulantów nadaje się do skarmiania już po około 4 tygodniach, natomiast z dodatkami nawet po kilku dniach. Kiszone ziarno zachowuje pełną wartość pokarmową i stanowi bardzo cenny komponent w żywieniu trzody chlewnej. Taka pasza oprócz swojej dobrej wartości pokarmowej ma również dobroczynny wpływ na funkcjonowanie przewodu pokarmowego świń. Ma ona bowiem niskie pH, zawiera kwas mlekowy, który działa jak naturalny zakwaszacz stwarza

dobre warunki dla rozwoju bakterii probiotycznych. Kiszonkę taką uzupełniamy mieszanką, która będzie pokrywała niedobory białka i aminokwasów egzogennych oraz składników mineralnych.

Kiszonka z całych kolb (CCM, corn-cob-mix)

W żywieniu trzody chlewnej warto zainteresować się kiszonką z całych kolb kukurydzy (CCM). Zaletą tej metody jest dobre wykorzystanie plonu ziarna. Nie dochodzi do strat spowodowanych zbiorem i młóceniem oraz istnieje możliwość wykorzystania niewystarczająco dojrzałych ziaren, które występują na wierzchołkach kolb. Wartość CCM-u zależy głównie od odmiany kukurydzy, ale również od terminu zbioru i udziału poszczególnych części roślin. Kolby mogą być zbierane wraz z okrywkami, co zwiększa koncentrację włókna w paszy, lub bez okrywk. Pasza bez okrywk charakteryzuje się wyższą wartością pokarmową dla świń. Tak jak w przypadku ziarna kukurydzy czy też zakiszonego ziarna, pamiętać należy o uzupełnianiu dawki z udziałem CCM-u komponentami wysokobiałkowymi lub koncentratami białkowymi oraz aminokwasami krystalicznymi pochodzącymi z premiksów farmerских. Ponadto należy uzupełniać dawkę składnikami mineralnymi, ponieważ kiszonka z całych kolb kukurydzy uboga jest również w Ca i P. CCM jest wykorzystywany w żywieniu wszystkich grup technologicznych trzody chlewnej: tuczników, loch



i warchlaków. Nie ukrywajmy jednak, że intensywny chów i hodowla może automatycznie wykluczać taki surowiec jako paszowy (Tabela nr 1).

W przypadku kukurydzy istnieje jeszcze wiele sposobów na wykorzystanie tej rośliny oraz produktów ubocznych jej przerobu przez przemysł rolno-spożywczy w żywieniu zwierząt gospodarskich. Takimi produktami są m.in. DDGS – suszony wywar kukurydziany, który jest produktem ubocznym po produkcji etanolu; otręby kukurydziane, które powstają przy produkcji mąki kukurydzianej; gluten kukurydziany czy skrobia kukurydziana. Stanowią one mogą bardzo wartościowe komponenty w żywieniu trzody chlewnej. Pamiętajmy jednak by mieszanka z udziałem kukurydzy była szczególnie dobrze zbilansowana pod kątem aminokwasów egzogennych. W tym celu najlepiej wybierać takie mieszanki uzupełniające, które będą miały w składzie 4 aminokwasy egzogenne (lizynę, metioninę z cystyną, treoninę i tryptofan).



Składnik/pasza	Kukurydza ziarno (SM 88%)	Kukurydza ziarno kiszone (SM 55-60%)	CCM (SM 39-50%)
Energia metaboliczna (MJ)	15,9	15,1	12,2-14,4
Białko ogólne (%)	10,6	10,2	9,8-10,4
Włókno surowe (%)	3,3	4,7	8,9-11,1
Tłuszcz surowy (%)	4,5	5,2	3,9-4,2
Zw. bezazotowe wyciągowe (%)	79,7	77,9	72,7-73,6
Popiół surowy (%)	1,9	2,0	2,6-3,0
Lizyna (g)	3,0	2,9	2,2-2,9
Metionina z cystyną (g)	4,6	4,4	3,5-4,5
Treonina (g)	3,7	-	Do 3,6
Tryptofan (g)	0,7	-	Do 0,8

Tabela nr 1. Zawartość energii i składników pokarmowych ziarna kukurydzy w żywieniu świń w 1 kg suchej masy paszy.



Dariusz Wrzaskowski
Specjalista
ds. żywienia zwierząt - trzoda



Naturalne potrzeby świń wynikające z ich behawioru

Do zbadania zwierzęcej psychiki, behawioryzm wykorzystuje wiedzę z badań przyrodniczych.

Naturalnym środowiskiem świń dzikich były lasy, w których zwierzęta żerowały w celu szukania pożywienia oraz gdzie znajdowały schronienie. Na chlewniach możemy zaobserwować zachowania świń, wywołane naturalną potrzebą, instynktem. Jest to między innymi rycie w stómie.

Świnie, jeśli nie mają się czym zająć, stają się agresywne. Dlatego w ramach przestrzegania przepisów dotyczących dobrostanu, powinniśmy dostarczyć im materiałów do zabawy, zwłaszcza jeśli są utrzymywane na rusztach. Świnie to zwierzęta bardzo inteligentne, ciekawe otaczającego je świata, wciąż chciałyby eksplorować otoczenie. Dlatego też, tak ważne jest, aby w warunkach hodowlanych znaleźć im zajęcie, umożliwić zabawę.

Do zabawy mogą służyć łańcuchy, piłki, opony, czy po prostu stoma dokładana

kilka razy dziennie lub wieszana w specjalnych koszach, która dodatkowo pozwala uzupełniać zwierzętom niedobory włókna. Zwierzęta mające zajęcie nie nudzą się i nie interesują ogonem czy uchem współtowarzyszy w kocy. Zapobiega to zatem agresji i potencjalnemu kanibalizmowi.

Złe, nie do końca humanitarne traktowanie zwierząt, pozbawiające je naturalnych potrzeb behawioralnych wzmacnia agresję u świń. Wzrost agresywności jest wynikiem walki o jedzenie, dostępu do wody, miejsca do odpoczynku a także wspomnianej wcześniej nudy.

Do przyczyn agresji u świń należą:

- nadmierne zagęszczenie,
- niedobór mikro- i makroelementów,
- brak lub niedostateczny dostęp wody,
- słabe/zbyt mocne oświetlenie,
- zbyt mała koncentracja włókna w paszy.

Poprawa środowiska życia zwierząt, zapewnienie optymalnych warunków wpływa pozytywnie na ich lep-

sze samopoczucie, co przyczynia się bezpośrednio na osiąganie lepszych wyników produkcyjnych. Eliminuje stres, redukuje ilość pojawiania się wrzodów żołądka, zmniejsza straty spowodowane upadkami oraz wpływa na obniżenie współczynnika FCR.

Ważne jest zatem zapewnienie świnom właściwych warunków oraz choć minimalne pokrycie ich potrzeb behawioralnych. Dzięki temu możemy liczyć na to, że wyniki produkcyjne naszej hodowli przełożą się na zadowalający wynik ekonomiczny.



Czy wiesz, że...

CIEKAWOSTKI O ŚWINIACH



Świnie mają **bardzo dobrą orientację w terenie** i zapamiętują drogę, **potrafią wrócić do domu.**

Świnia nie „poci się jak świnia”.

W rzeczywistości nie są w stanie się pocić (nie mają gruczołów potowych).

Są niezwykle inteligentne.

To ciekawskie zwierzęta, które są powszechnie uważane za mądrzejsze od małych dzieci w wieku co najmniej 3 lat, psów, a nawet niektórych naczelnych.



Winston Churchill

powiedział, że „**Psy wyglądają na człowieka. Koty spoglądają na człowieka. Świnie patrzą nam prosto w oczy i traktują nas jak równego.**”

To bardzo spokojne zwierzęta,

rzadko wykazujące agresję. Wyjątkiem, jak w przypadku wielu zwierząt, jest sytuacja, gdy matka (locha) wraz z młodym potomstwem zostaje sprowokowana lub zagrożona.



Świnia jest ostatnim z 12 zwierząt w chińskim zodiaku. Jest postrzegana jako reprezentująca **fortunę, uczciwość, szczęście i męskość.**



Świnie, wbrew pozorom to czyste zwierzęta.

Jeśli mają wystarczającą ilość miejsca, uważają, aby nie zabrudzić miejsca, w którym śpią lub jedzą. Lubią kąpać się w wodzie lub błocie, aby zachować odpowiednią temperaturę ciała. Tak naprawdę **wolą wodę od błota.**



Świnie mają niesamowity węch.

Duży okrągły krążek chrząstki (tarcza ryjowa) na końcu pyska jest potoczony z mięśniami, co daje mu dodatkową elastyczność i siłę do grzebania w ziemi.

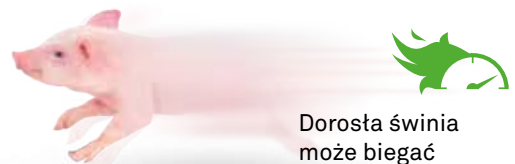
Wyszkolone świnie węszą w ziemi trufle. W aferach narkotykowych **robią furorę wykrywając narkotyki.**



Świnie mają

15 000 kubków smakowych!

Ludzie mają tylko 9000.



Dorośła świnia może biegać

do **11 mil na godzinę.**

Świnie łatwo wytresować,

tak aby chodziła na smyczy, korzystała z kuwety i robiła sztuczki.





Agnieszka Jopek
Młodszy Specjalista
ds. żywienia zwierząt - bydło

Jakość kiszonek podstawą efektywnej produkcji mleka

Podstawą żywienia przeżuwaczy są pasze objętościowe a kisenie jest jednym z podstawowych sposobów ich konserwacji. Jakość i wartość odżywcza kiszonek uzależniona jest od rodzaju surowca, technologii produkcji, warunków przechowywania oraz precyzji wybierania. Wysoka jakość kiszonek determinuje ich racjonalne wykorzystanie poprzez zwiększone pobranie suchej masy, wzrost produkcji i jakości mleka oraz zmniejszenie ryzyka występowania zaburzeń metabolicznych.

Kryteria oceny jakości kiszonek

Ocena jakości kiszonek obejmuje kontrolę:

- chemiczną
- organoleptyczną
- mikrobiologiczną

Ocena chemiczna umożliwia określenie wartości pokarmowej badanej paszy objętościowej. Szczególnie istotnym elementem analizy chemicznej jest wskazanie zawartości suchej masy, włókna, białka, skrobi (kiszonka z kukurydzy) oraz cukrów rozpuszczalnych (kiszonka z traw i motylkowych). Stabilność procesu kisenia wskazują parametry jakości zakiszania obejmujące: wartość pH, bilans kwasowy, ilość alkoholu oraz azotu amoniakalnego.

Ocena organoleptyczna polega na ocenie kiszonek na podstawie barwy, zapachu, struktury i poziomu zanieczyszczeń. Ocena tego typu jest szczególnie praktycznym narzędziem w codziennej pracy hodowcy, ponieważ pozwala na natychmiastową analizę bez konieczności stosowania specjalistycznych narzędzi. W pierwszej kolejności należy się przyjrzeć przemie – sprawdzić czy materiał jest szczelnie przykryty, czy folia nie jest uszkodzona a woda nie tworzy zastoisk przy samej kiszonce, co może powodować straty w postaci psucia się kiszonki. Pierwszą dostrzegalną cechą kiszonki jest jej kolor, który w dużej mierze zależy od zakiszzonego surowca. Wszelkie znaczne odstępstwa od pierwotnego koloru roślin mogą wskazywać na negatywny przebieg fermentacji (porażenie chorobotwórczymi grzybami, bakteriami, procesy gnilne). Kolejnym ważnym elementem jest zapach kiszonki – odpowiednio zakiszony surowiec ma lekko kwaśny, przyjemny zapach. Ostry zapach octu lub stęchlizny jest niepożądany. Istotną częścią oceny organoleptycznej kiszonek jest określenie ich struktury. Odpowiednia struktura paszy zwiększa aktywność

pracy przedżołądków – zbyt małe rozdrobnienie paszy objętościowej zachęca zwierzęta do segregacji dawki na stole paszowym. Natomiast zbyt drobna kiszonka zmniejsza odruch przeżuwania, co sprzyja kwasicy oraz problemom w funkcjonowaniu żwacza. Stopień rozdrobnienia kiszonek wpływa również na ilość niedojadów – przy odpowiednim procesie produkcji zwierzęta wyjadają pokarm całkowicie pozostawiając nieznaczne ilości niedojadów o różnorodnej strukturze. W przypadku kiszonki z kukurydzy istotną rolę odgrywa struktura ziarna występującego w zakiszonym materiale. Twarde, zbyt suche ziarno, które nie zostało uszkodzone i poddane procesowi maceracji w trakcie kisenia, przechodzi przez przewód pokarmowy krowy i zostaje częściowo wydalone z kałem. Kluczem do wykorzystania pełnego potencjału skrobiowego kiszonki z kukurydzy jest taka produkcja paszy by ziarno zostało uszkodzone i nie było zbyt twarde (ziarno można rozgnieść w palcach i wydobyć skrobię). Wilgotność kiszonki ma znaczący wpływ na chęć pobrania przez zwierzęta oraz proces zakiszania – krowy mniej chętnie



pobierają paszę bardzo suchą; dużo bardziej smakowity jest dla nich produkt wilgotny, który sprzyja wyjadaniu oraz zmniejsza ryzyko osypywania się paszy treściwej i segregacji (TMR). Z drugiej strony nadmierna wilgotność kiszzonek wpływa negatywnie na stabilność oraz zwiększa ryzyko zagrzewania się paszy. Na produkcję mleka ogromny wpływ ma smakowitość tego co trafia na stół paszowy – chętnie wyjadanie paszy zwiększa pobranie składników pokarmowych a tym samym wzrost produktywności mleka.

Straty podczas produkcji kiszzonek

W procesie produkcji kiszzonek dochodzi do strat składników odżywczych i może się wiązać z różnymi procesami. Wyróżniamy:

- straty polowe wynikające z procesu zbioru, rozdrabiania, załadunku,
- straty w silosie/pryzmie związane z procesem oddychania roślin,
- straty powierzchniowe występujące w miejscu styku kiszzonek z okrywą. Na wielkość i stopień psucia się kiszzonek wpływ ma technologia przechowywania, stopień ubicia materiału oraz zawartość suchej masy.
- straty wynikające z wybierania kiszzonek – po otwarciu rękawa, pryzmy lub silosu uruchamia się proces wtórnej fermentacji. Temperatura kiszzonek podnosi się co sprzyja rozwojowi pleśni, podwyższeniu pH, rozpadowi białka oraz stratom

energetycznym. Całkowite wyeliminowanie wtórnej fermentacji jest praktycznie niemożliwe ale warto poczynić zabiegi mające na celu ograniczenie strat generujących sporą sumę, która dostownie „wy-parowuje” z budżetu gospodarstwa (w przypadku kiszzonek z kukurydzy wzrost temperatury materiału powyżej 1°C to strata 1 VEM dziennie). Kiszzonek należy wybierać z jednego końca, od góry do dołu, pozostawiając możliwie gładką ścianę, co zmniejszy prawdopodobieństwo wniknięcia powietrza do kiszzonek. – dlatego tak istotna jest optymalna prędkość wchodzenia w głąb zbiornika produkcyjnego – około 1,5 m na tydzień. Koniecznością jest zabezpieczenie kiszzonek przed ptakami oraz gryzoniami, które wydobywając ziarno mogą uszkodzić folię ochronną i zanieczyścić paszę odchodami.

Mikotoksyny i grzyby pleśniowe w kiszzonekach

Na roślinach kiszonkarskich występuje kilkadziesiąt grzybów pleśniowych wytwarzających różnego rodzaju metabolity – również toksyczne mające negatywny wpływ na organizm zwierzęcia, powodując spadek produkcji, zaburzenia rozrodu oraz liczne schorzenia.

Przy prawidłowym procesie zakiszania grzyby pleśniowe nie mają możliwości rozwoju, jednak w zakiszonym materiale

mogą występować przetrwalniki, które przy sprzyjających warunkach środowiska – szczególnie w czasie letniego skarmiania – szybko uwidaczniają się na paszy.

W przeciwieństwie do metod detoksykacji wykorzystywanych do pasz treściwych obejmujących metody chemiczne bądź działanie temperatury – detoksykacja kiszzonek porażonych grzybami chorobotwórczymi jest niemożliwa. Jedynym sposobem by zmniejszyć negatywny wpływ karmienia paszami kiepskiej jakości jest podanie dodatku paszowego jakim jest sorbent bazujący na bentonitach (preparat Mycofix). Zadaniem sorbentów jest absorbowanie mykotoksyn z przewodu pokarmowego i wydalanie ich wraz z kałem.

Produkcja kiszzonek o wysokiej jakości pozwala na harmonijne balansowanie dawką pokarmową zwierząt bez konieczności nadmiernego stosowania pasz treściwych co korzystnie wpływa na fizjologię układu pokarmowego przeżuwaczy oraz zmniejsza koszty produkcji mleka. Stosowanie w żywieniu bydła mlecznego kiszzonek o słabej jakości niesie za sobą nie tylko ryzyko problemów zdrowotnych ale także zmniejszenie produkcji poprzez spadek pobrania całej dawki pokarmowej.

Free



W ofercie FREE hodowcy znajdą pełną gamę produktów dla bydła.

Dzięki odpowiednio zbilansowanym składnikom oraz zastosowaniu najlepszej jakości surowców, produkty zaspokajają wymagania pokarmowe krów mlecznych przy jednoczesnym zachowaniu zdrowotności na wysokim poziomie.

Więcej informacji:

Wejdź na www.agrifirm.pl
lub zadzwoń pod nr.: +48 61 293 19 70.





Jacek Czernichowski
Specjalista ds. sprzedaży
środków ochrony roślin

TRANSFORMER pomaga w skutecznym działaniu herbicydów stosowanych doglebowo w zbożach ozimych jesienią

Jesteśmy tuż po siewach zbóż ozimych. Jednym z najważniejszych zabiegów w tej uprawie jest zwalczanie chwastów. Coraz częściej te zabiegi wykonywane są w okresie jesiennym, ponieważ chwasty mają wtedy małe fazy rozwojowe, co upraszcza ich zwalczanie.

Dodatkowo możemy uniknąć spiętrzenia prac polowych na wiosnę i przy skutecznym działaniu herbicydów jesienią, stwarzamy roślinie uprawnej bardzo dobre warunki do wzrostu i rozwoju już od początkowych faz rozwojowych.

Dodatkowo unikamy spiętrzenia prac polowych na wiosnę i przy skutecznym działaniu herbicydów jesienią stwarzamy roślinie uprawnej bardzo dobre warunki do wzrostu i rozwoju już od początkowych faz rozwojowych.

W przypadku zabiegów doglebowych herbicyd trafia na powierzchnię gleby, w której znajdują się nasiona chwastów oczekujące na wykiełkowanie. Bardzo ważne jest, aby pokrył on dokładnie i równomiernie powierzchnię gleby, najlepiej w formie jednolitej warstwy (mikrofilmu). Często w praktyce, szczególnie w przypadku niskiego uwilgotnienia herbicyd nie rozkłada się równomiernie i pozostają puste place (miejsca nieopryskane), w których chwasty nie mają kontaktu z substancją aktywną herbicydu. Dlatego nie zostają skutecznie zwalczane. Bardzo ważne jest, aby herbicyd przeniknął do warstwy glebowej 0 - 5 cm, z której to kiełkuje większość nasion chwastów. Tutaj herbicyd działa bezpośrednio na chwasty w czasie pęcznienia ich nasion lub na chwasty już skiełkowane.

Czynnikiem, który istotnie wpływa na skuteczność herbicydów stosowanych jesienią jest odpowiedni poziom nawilgocenia gleby w warstwie 0 - 5 cm. Jeśli gleba jest przesuszona, substancja aktywna herbicydu nie uaktywnia się i nie ma kontaktu z kiełkującymi chwastami, przez co chwasty spokojnie kiełkują i zaczynają rosnąć.

Z kolei zbyt duży poziom wilgoci może spowodować wymycie herbicydu z powierzchni gleby i ze strefy kiełkowania chwastów do głębszych warstw gleby, co może spowodować fototoksyczność w stosunku do rośliny uprawnej.

Skład mechaniczny gleby, a w szczególności zawartość substancji organicznej ma również wpływ na działanie herbicydów doglebowych. Im więcej substancji organicznej w glebie, a jednocześnie im niższa jest jej wilgotność, tym mniejsza jest ich dostępność dla chwastów. Ten problem występuje najczęściej na glebach gliniastych i ilastych.



WSPIERAMY TWOJE UPRAWY

Better
Together


 agrifirm

 **WETCIT**

UNIERSALNY ADIUWANT
NA KAŻDĄ SYTUACJĘ

 **TRANSFORMER**

KONDYCJONER GLEBOWY
TWORZĄCY IDEALNE WARUNKI GLEBOWE
DLA WZROSTU I ROZWOJU TWOICH UPRAW

 **ORO AGRI** WETCIT i TRANSFORMER
są zarejestrowanymi znakami towarowymi
firmy Oro Agri International Ltd.

TRANSFORMER to sposób na poprawę skuteczności zabiegu doglebowego

TRANSFORMER to innowacyjny kondycjoner glebowy, który pomaga herbicydom stosowanym doglebowo dobrze działać, szczególnie w skrajnie niekorzystnych warunkach (susza glebowa, nadmiar wody w glebie). Zastosowany w dawce 0,2 - 0,3 l/ha umożliwia dokładne, równomierne pokrycie powierzchni gleby przez ciecz opryskową. Pomaga spenetrować substancji aktywnej przesuszoną warstwę gleby i dotarcie do strefy kiełkowania chwastów. TRANSFORMER utrzymuje herbicyd w tej warstwie, zapobiega jego wymywaniu, ograniczając w ten sposób potencjalne fitotoksyczne działanie herbicydu w stosunku do rośliny uprawnej. TRANSFORMER można stosować ze wszystkimi herbicydami doglebowymi.

Biorąc pod uwagę powyższe informacje uważam, że praktyką rolniczą powinno być uwzględnianie przy zabiegach doglebowych zastosowanie kondycjonera glebowego TRANSFORMER.



Agrifirm na Targach

Działając w myśl strategii Better Together – „Odpowiedzialny łańcuch żywnościowy dla przyszłych pokoleń”, jednocześnie chcąc wyjść naprzeciw oczekiwaniom klientów, zaprezentować ofertę produktową, spotkać się z obecnymi lub potencjalnymi klientami; drugi i trzeci kwartał 2019 roku minęły Nam pod znakiem spotkań targowych oraz wystaw.

W dniach **29 i 30 czerwca 2019 roku** klub jeździecki CORTINA Kaczenice zorganizował regionalne zawody jeździeckie. Agrifirm włączył się w to przedsięwzięcie, fundując nagrody dla zwycięzców.

W miesiącach sierpnia oraz września mogliście nas Państwo spotkać w miejscowości Udanin na targach „Potato Days” czy na „Dniu Pomidora” w miejscowości Pudliszki. Na obu tych spotkaniach razem z firmą OROAGRI zaprezentowaliśmy produkty o nazwie WETCIT i TRANSFORMER.

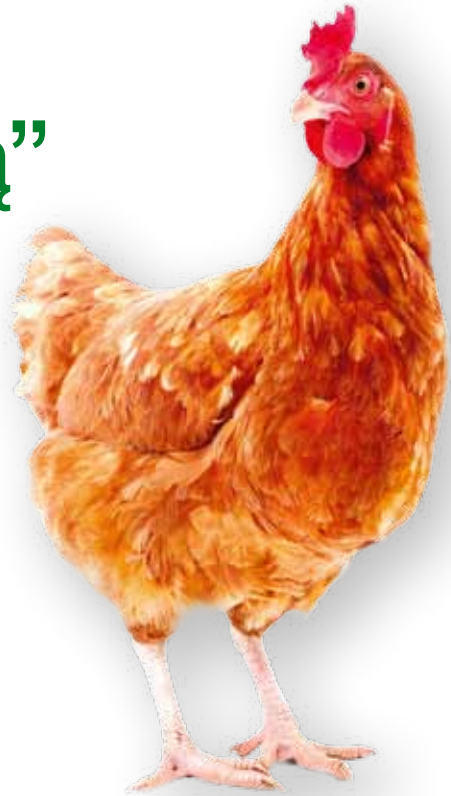
Swoją ofertę zaprezentowaliśmy również na Dożynkach Wiejskich w miejscowości Przewóz, XXVI Międzynarodowych Dniach z Doradztwem Rolniczym w Siedlcach czy też na Pikniku Rodzinnym w miejscowości Kamionka.

Podczas Pikniku Rodzinnego byliśmy fundatorem jednej z głównych nagród losowanych wśród uczestników pikniku. Ufundowaną nagrodą były dwa vouchery na 500 kg produktu WellCome. Szczęśliwymi zwycięzcami zostali Pan Andrzej Pękosz oraz Pani Renata Cep. Serdecznie gratulujemy wygranej!

Tym z Państwa, którzy odwiedzili nasze stoisko serdecznie dziękujemy. A tym, z którymi nie udało się nam spotkać – serdecznie zapraszamy przy okazji kolejnych wydarzeń.



Promocja „Wystartuj z kurką” rozstrzygnięta!



Wdrażając w życie strategię Better Together, dbamy o budowanie odpowiedzialnego łańcucha żywnościowego dla przyszłych pokoleń. W trosce o ich zdrowie poszerzyliśmy asortyment naszych produktów o optymalnie zbilansowane pasze dla kur niosek, kaczek, gęsi i brojlerów, wolne od surowców GMO, wytwarzane wyłącznie z surowców pochodzenia roślinnego, o składzie wzbogaconym o warzywa i wyciągi z ziół.

W związku z wdrożeniem nowych produktów, w kwietniu ruszyła promocja „Wystartuj z kurką”, skierowana do wszystkich punktów dystrybucyjnych. Polegała na zakupie jak największej ilości ton produktów promocyjnych, przy spełnieniu warunku zakupu minimum 10 ton. Nagrodą był voucher do sieci sklepów Media Expert.

Zwycięzcą został punkt dystrybucyjny Karmix w Zabrzegu. W swojej ofercie posiada produkty dla wielu gatunków zwierząt, sprzedaje pasze workowane i luzem, a także prowadzi skup zbóż i kukurydzy. Posiada własny transport umożliwiający dostawy pasz do klientów oraz transport zboża.

„W ostatnich latach możemy zaobserwować wzrost świadomości konsumentów w obszarze zdrowego odżywiania. W związku z tym nasi klienci już w zeszłym roku interesowali się paszami bez surowców GMO dla drobiu” – wspomina Franciszek Gluza, jeden z właścicieli firmy Karmix. *„Kiedy w maju Agrifirm rozszerzył swoją ofertę produktową o pasze dla drobiu bez GMO, zakupiłem kilka ton. Obecnie pasza cieszy się dużym zainteresowaniem. Klienci przyjeżdżają nawet z miejscowości oddalonych o ponad 30 km od punktu dystrybucyjnego, aby kupić pasze dla niosek Kurka z podwórka Agrifirm. Większość klientów po zakupie tych produktów wraca do nas, aby ponownie zakup. Klienci chwalą, że pasza jest chętnie pobierana przez kury, natomiast jakość jajek, zwłaszcza wybarwienie żółtka i smakowość, jest zauważalnie wyższa niż wtedy, gdy kury były żywione innymi produktami.”* – mówi Franciszek Gluza.

KURKA z podwórka

Sukcesywny rozwój punktu dystrybucyjnego zaowocował sprzedażą największej ilości pasz bez surowców GMO z linii Kurka z podwórka w całej Polsce. Firmie Karmix gratulujemy zdobycia nagrody.



Tomasz Kowalczyk Specjalista ds. żywienia zwierząt i Franciszek Gluza



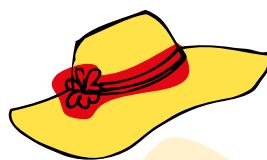
Nowy **IMPULS** w żywieniu indyków

Program żywienia indyków **IMPULS** to:

- > wyższy status zdrowotny stada
- > poprawa jakości ściółki
- > lepsze wyniki produkcyjne
- > obniżenie współczynnika wykorzystania paszy
- > zwiększenie tempa dobowych przyrostów masy ciała ptaków

Więcej informacji:

www.agrifirm.pl lub tel. +48 61 293 19 70



WAKACYJNA PRZYGODA rozstrzygnięcie!



Wakacje już za Nami – czas na rozstrzygnięcie konkursu fotograficznego Wakacyjna przygoda!

Serdecznie dziękujemy wszystkim dzieciom za udział w konkursie Wakacyjna przygoda!

Mamy nadzieję, że wykonanie zdjęć konkursowych było dla Was, drogie dzieci i dla Waszych rodziców, okazją do wspólnej zabawy i miłego spędzenia wolnego czasu.

Poniżej przedstawiamy listę nagrodzonych osób:

Miejsce I: Aleksandra Przydanek

Miejsce II: Filip Stasiewicz

Miejsce III: Jadwiga Sieradzka



* Nagrody zostały wyłonione wśród wszystkich zgłoszonych prac konkursowych – bez podziału na wiek.

Zwycięzcom serdecznie gratulujemy oraz zachęcamy do udziału w kolejnych konkursach organizowanych przez Agrifirm.



Ogłoszenia o pracę agrifirm

Specjalista ds. logistyki

Miejsce pracy: Szamotuły

Główne obowiązki:

- Planowanie i ustalenie tras
- Zarządzanie wysyłką produktów sypkich oraz przywozem surowców sypkich i płynnych
- Zawieranie zleceń transportowych z dostawcami usług
- Monitorowanie transportu w trakcie realizacji zlecenia (dbanie o jakość i terminowość realizowanych zleceń)
- Współtworzenie strategii wykorzystania dostępnych zasobów transportowych
- Weryfikacja i tworzenie raportów dla transportów realizujących dostawę wyrobu gotowego
- Kontrola faktur transportowych
- Ścisła współpraca z innymi działami w firmie

Od kandydatów oczekujemy:

- Minimum 2-letnie doświadczenie w obszarze transportu branży agrii
- Doświadczenie w organizacji przewozów produktów sypkich i płynnych
- Znajomość języka angielskiego (komunikatywny)
- Umiejętność pracy pod presją czasu i terminowej realizacji celów i zadań
- Komunikatywność i umiejętność współpracy z działem zakupów, działem sprzedaży i biurem obsługi klientów
- Zdolności analitycznego myślenia

Oferujemy:

- Stabilne warunki zatrudnienia na podstawie umowy o pracę
- Interesującą i pełną wyzwań pracę w rozwijającej się firmie
- Możliwość ciągłego podnoszenia kwalifikacji zawodowych
- Przejrzysty system wynagrodzeń
- Bogaty pakiet socjalny (karta Multisport, prywatna opieka medyczna, ubezpieczenie grupowe)

Specjalista ds. żywienia zwierząt / Key Account Manager – produkty dla bydła

Regiony pracy: województwo podlaskie, warmińsko-mazurskie, mazowieckie, kujawsko-pomorskie, wielkopolskie, łódzkie

Główne obowiązki:

- Doradztwo klientom w zakresie żywienia zwierząt
- Sprzedaż produktów firmy
- Aktywne pozyskiwanie nowych klientów
- Dbanie o wizerunek firmy

Od kandydatów oczekujemy:

- Wykształcenia wyższego zootechnicznego lub weterynaryjnego
- Co najmniej 2 lata doświadczenia w sprzedaży produktów żywieniowych dla bydła
- Umiejętności budowania relacji z klientem
- Zdolności negocjacyjnych, otwartości i komunikatywności
- Zaangażowania i ambicji w dążeniu do osiągnięcia celów
- Prawa jazdy kat. B
- Mile widziana znajomość języka angielskiego

Oferujemy:

- Stabilne warunki zatrudnienia na podstawie umowy o pracę
- Interesującą i pełną wyzwań pracę w rozwijającej się firmie
- Możliwość ciągłego podnoszenia kwalifikacji zawodowych
- Przejrzysty system wynagrodzeń
- Bogaty pakiet socjalny (karta Multisport, prywatna opieka medyczna, ubezpieczenie grupowe)

**Better
Together**

 **agrifirm**

Odpowiedzialny łańcuch żywnościowy dla przyszłych pokoleń

