

09

12 | 2020

Better
Together

 agrifirm

Magazyn dla klientów

Better Together



Celina i Henryk Czubaccy
– wywiad z hodowcami indyków
STRONA 6

Popularne gatunki
kur nieśnych w Polsce
STRONA 16

Hodowla trzody
Okres okołoodsadzeniowy
STRONA 22

Droży Klienci,

Początek grudnia to w wielu przedsiębiorstwach czas, w którym rozpoczynają się pierwsze podsumowania obecnego roku, ale przede wszystkim to czas, w którym trwają gorączkowe prace nad przygotowaniem budżetów na kolejne lata.

W tym wydaniu gazetki nie poświęcę zbyt dużo czasu na podsumowanie roku 2020, ponieważ jak mówił klasyk „*dopóki piłka w grze wszystko jest możliwe...*”.

Faktycznie, patrząc na to, co wydarzyło się do tej pory, trudno nie mieć wrażenia, że obecny rok kryje przed nami jeszcze wiele niespodzianek. Rozwijająca się jesienią „druga fala” pandemii Covid-19 ponownie wymaga od nas wszystkich innego sposobu pracy. Jeszcze większego zaangażowania w wykonywane obowiązki, elastyczności w podejściu do wykonywanych zadań, innowacyjności, a jednocześnie nakłada na nas wiele ograniczeń w obszarze funkcjonowania firmy i całej branży. W czasie, kiedy obecne wydanie gazetki jest publikowane, w dalszym ciągu nierozwiązana pozostaje kwestia uboju rytualnego czy przedłużenia możliwości stosowania surowców modyfikowanych genetycznie na polskim rynku. Tematy te mogą mieć wpływ na funkcjonowanie całej branży mięsnej, również dla Agrifirm, ponieważ istotną częścią naszego biznesu jest produkcja pasz pełnoporcjowych dla drobiu.

Od maja pracujemy nad przygotowaniem planu rozwoju na kolejne lata. Zamierzamy kontynuować naszą wizję „Odpowiedzialnego łańcucha żywieniowego dla przyszłych pokoleń” oraz nadal pracować nad rozwojem strategii Better Together. Jako Agrifirm, chcemy jeszcze bardziej zaznaczyć swoją obecność w łańcuchu żywieniowym, nie tylko jako dostawca pasz pełnoporcjowych. Chcemy mocno skoncentrować się na aspektach związanych ze zrównoważonym rozwojem.

Na okres 2021 - 2024 przygotowaliśmy plan rozwoju w oparciu o inwestycje, które wykonaliśmy w ostatnich trzech latach. Wśród najważniejszych należy wymienić: uruchomienie nowej linii produkcyjnej w Płońsku oraz Topoli Wielkiej, przejęcie zakładu w Bedlnie Radzyńskim, jak i wiele innych inwestycji wykonanych i zaplanowanych na kolejne lata.

Jako Agrifirm Polska w ostatnich latach skupialiśmy się na zwiększeniu naszego udziału w rynku, głównie pasz pełnoporcjowych dla drobiu i trzody. Obecnie nasze możliwości produkcyjne pozwalają nam dostarczać na rynek ponad 750 tys. ton pasz i koncentratów rocznie.

W kolejnych czterech latach nadal chcielibyśmy utrzymać tak ambitne tempo rozwoju sprzedaży, jednocześnie zwiększając nasz udział w rynku poprzez szeroko rozumiane partnerstwo współpracy w całym łańcuchu. W tym celu konstruujemy programy, które wkrótce zostaną zaprezentowane w sposób bardziej szczegółowy. Pasza pełnoporcjowa, która stanowi dla nas „core business” to nie wszystko. W kolejnych latach naszą uwagę będziemy skupiać także na rozwoju w sektorze premiksów, produktów przeznaczonych do żywienia młodych zwierząt oraz specjalistycznych dodatków do produkcji pasz, w którym to obszarze, zrobiliśmy pierwsze kroki w tym roku. Ważnym aspektem naszego dalszego rozwoju będzie zwiększenie udziału w sprzedaży środków do produkcji roślinnej, który to dział od dwóch sezonów funkcjonuje w naszych strukturach. Przygotowujemy nowe linie pasz i pakiety mające na celu znaczne zwiększenie sprzedaży pasz dla bydła.

Obok klientów, kluczowe znaczenie dla Agrifirm mają pracownicy wpływający na realizację przyszłościowych planów. Nowa strategia i zmieniające się otoczenie wymaga również od nich innego podejścia, zaangażowania i nowych kompetencji. Uwzględniając właśnie te nowe, czekające nas wyzwania, dokonaliśmy w ostatnim czasie kilku istotnych zmian w strukturze i technicznym funkcjonowaniu firmy (integracja nowego systemu OneSAP). Zmiana nastąpiła również w obszarze zatrudnienia na kluczowych stanowiskach. Utworzyliśmy dział komunikacji i wsparcia sprzedaży, za który odpowiadać będzie Anna Erenc. Witold Mańka natomiast objął stanowisko dyrektora sprzedaży pasz dla drobiu. W październiku nastąpiła również zmiana na stanowisku dyrektora finansowego, które to zostało objęte przez Piotra Pawlaka.

W związku z tym, że jest to ostatnie wydanie numeru naszej gazetki w roku 2020, chciałbym Państwu życzyć przede wszystkim zdrowych i spokojnych Świąt Bożego Narodzenia oraz Szczęśliwego Nowego Roku 2021.

Do zobaczenia i do usłyszenia. ■

**„Świat, jaki stworzyliśmy, jest procesem naszego myślenia.
I nie można go zmienić bez zmiany naszego myślenia.”**

Albert Einstein

Janusz Pacyna

Prezes Zarządu
Agrifirm Polska Sp. z o.o.





4

W skrócie
Zakład produkcyjny
w **Topoli Wielkiej**



19

Hodowla drobiu
**Żywienie
kurcząt brojlerów
w pierwszych dniach
tuczu**



24

Hodowla trzody
**Rola wody w żywieniu
trzody chlewnej**



6

**Wywiad
z hodowcami indyków**



22

Hodowla trzody
**Okres
okołoodsadzeniowy**



28

Produkcja roślinna
**„Żyjąca gleba”
zapewnia doskonałe
plony**

- 4 W skrócie**
Zakład produkcyjny w Topoli Wielkiej
- 6 Wywiad**
Celina i Henryk Czubaccy
– hodowcy indyków
- 10 Agrifirm**
Zmiany w strukturze Agrifirm
- 12 Agrifirm**
One SAP czym to jest?
- 14 Prawo**
Restrukturyzacja zadłużonych
gospodarstw rolnych
- 16 Hodowla drobiu**
Popularne gatunki kur nieśnych
w Polsce
- 19 Hodowla drobiu**
Żywienie kurcząt brojlerów
w pierwszych dniach tuczu
- 21 Ciekawostki**
Czy wiesz, że...
- 22 Hodowla trzody**
Okres okołoodsadzeniowy
- 24 Hodowla trzody**
Rola wody w żywieniu trzody chlewnej
- 26 Hodowla bydła**
Problemy w odchowie cieląt
- 28 Produkcja roślinna**
„Żyjąca gleba” zapewnia doskonałe
plony
- 32 Wydarzenia**
Zwycięzcy konkursu „Gotuj z Agrifirm”
- 34 Wydarzenia**
Webinarium drobiowe
- 35 Praca w Agrifirm**



32

Wydarzenia
**Zwycięzcy konkursu
„Gotuj z Agrifirm”**


Zakład produkcyjny w Topoli Wielkiej

Zakład produkcyjny w **Topoli Wielkiej** to jedna z pięciu wytwórni Agrifirm zlokalizowanych w Polsce, w którym to w 2020 roku, została wybudowana i uruchomiona jedna z najnowocześniejszych linii produkcyjnych w Polsce. Nad budową, wykończeniem części technologicznej, infrastrukturą elektroniczną oraz automatyki, czuwał szereg wykwalifikowanych specjalistów.

Tysiące godzin pracy przyczyniły się do ogromnego sukcesu. Uruchomienie linii produkcyjnej w Topoli Wielkiej podwoi nasze możliwości produkcyjne oraz pozwoli nam na jeszcze szybsze reagowanie na potrzeby i oczekiwania klientów.

Linia produkcyjna w Topoli Wielkiej o możliwościach produkcyjnych do 33 T/H paszy sypkiej oraz do 22 T/H paszy granulowanej, została zaprojektowana i umiejscowiona w budynku wieży technologicznej o wysokości 34 m.





Wyrób gotowy, spełniający nasze restrykcyjne normy jakościowe, przekazywany jest na linię spedycyjną lub do procesu pakowania. Wytwórnia w Topoli Wielkiej posiada systemy jakościowe GMP+.

Pasze dostarczamy bezpośrednio na fermę oraz za pośrednictwem sieci dystrybutorów. Dzięki zaangażowaniu oraz wysokiej koncentracji na wyniki, możemy zaproponować wysokiej jakości produkty oraz innowacyjne rozwiązania dla polskich hodowców.



„Hodowla indyka
stała się naszą pasją,
to nasze zainteresowanie,
nasze życie”.

Celina Czubacka

- hodowca indyków,
- rodzina Państwa Czubackich posiada obiekty mieszczące 70 000 zwierząt.





Indyk hodowlany

Ptaki hodowane są zarówno na skalę masową w halach, jak i w gospodarstwach rolnych.

Pozyskuje się z nich głównie mięso. Indyki zalicza się do trzech typów użytkowych:

- lekkiego (mini – rasy: mały biały beltsville)
- średnio-ciężkiego (midi – rasy: białe szerokopierśne, bronz szerokopierśne, bronz standard)
- ciężkiego (maxi – najcięższe rody indyków białych i bronz szerokopierśnych)

Istnieje wiele ras indyka domowego. Występuje upierzenie czarne, brązowe, białe oraz białe z czarną obwódką. W Polsce najpopularniejsze są rasy Bronz, Bronz szerokopierśny oraz Beltsville.

Niektóre rasy indyków:

- Auburn
- Beltsville
- Biały holenderski
- Biały szerokopierśny
- Blue Slate
- Bronz
- Bronz szerokopierśny
- Burboński
- Czarny hiszpański
- Czekoladowy
- Lawendowy
- Narragansett
- Norfolki
- Royal Palm

Hodowla indyków

Bohaterami grudniowego wydania gazetki Better Together są Państwo Celina i Henryk Czybaccy mieszkający w miejscowości Uścimów w województwie lubelskim. Uścimów i okolica to zagłębie hodowli indyczej.

Hodowlą zwierząt gospodarze zajmują się od 1992 roku. Przygodę tą, rozpoczęli od hodowli gęsi. Państwo Czybaccy pracowali jednocześnie zawodowo. Ambicja oraz ciekawość, poprowadziła ich w stronę hodowli indyczki.

Hodowla indyczki to długi proces. Faza tuczu indyczki to minimum 14 tygodni. „Początki nie były łatwe. Pogodzenie pracy zawodowej z dodatkowymi obowiązkami związanymi z hodowlą zwierząt to ciężka praca oraz ogromne wyzwanie” – wspomina Pani Celina.

Hodowlę rozpoczęli w marcu 1993 roku wstawiając 2100 sztuk indyczki.

„Oj tak! Pamiętam dokładnie liczbę 2100 sztuk. Już tyle lat minęło, a pamięć ciągle mam dobrą” – żartuje Pani Celina.

Hodowla gospodarzy, była jedną z pierwszych w okolicach Uścimowa. „Staraliśmy się i cały czas staramy się inwestować, rozbudowywać naszą fermę. Obecnie nasze obiekty są w stanie pomieścić 12 500 zwierząt. Gospodarstwo prowadzimy we własnym zakresie. Staramy się, prowadzić hodowlę samodzielnie. Hodowla indyka stała się naszą pasją, to nasze zainteresowanie, nasze życie.”

Hodowla zwierząt wymaga dużej ilości pracy oraz ogromnego poświęcenia. Państwo Czybaccy mogą liczyć na wsparcie dzieci, które poszły w ślady rodziców i również zajmują się hodowlą zwierząt. Łączna produkcja całej rodziny wynosi ponad 70 000 indyczek. W kwestiach doradztwa żywieniowego oraz technicznego gospodarze otrzymują wsparcie ze strony Agrifirm.

Wieloletnia współpraca z Witoldem Gotębiowskim – przedstawicielem firmy to ogromna wartość dodana. „Dobra współpraca z wytwórcą paszy powinna być jednoznaczna ze wzorowym kontaktem z firmą, z kontaktem z dedykowanym klientowi przedstawicielem firmy. Doradztwo żywieniowe oraz techniczne jakie otrzymujemy od Agrifirm w 100% spełnia nasze oczekiwania. Ważne jest, aby kontakt był ciągły. Aby reagować na to co dzieje się na fermie” – mówi Pani Celina.

Zdaniem gospodyni: „Aby odnieść sukces w hodowli bardzo ważna jest kwestia żywienia stada, opieka weterynaryjna, warunki utrzymania zwierząt. Od początku współpracy z Agrifirm stosujemy linię paszy dla indyków IMPULS. Pasza sprawdziła się, zwierzęta rosły były zdrowe. Nie było problemów. Byliśmy bardzo zadowoleni”, relacjonują gospodarze.



» Indyki w swojej budowie anatomicznej cechują się stosunkowo krótkim układem pokarmowym, dlatego ważne jest, aby pasza posiadała odpowiedni poziom wartości odżywczych. Pasze IMPULS charakteryzują się wysokim poziomem odpowiednio zbilansowanego białka. Szczególnie istotne jest to w dwóch pierwszych fazach tuczu.

„Czekamy, aż sytuacja się ustabilizuje, aż produkcja indyka znów będzie opłacalna.”

W chwili obecnej, sytuacja na rynku drobiu nie należy do łatwych. Ptasia grypa, globalny problem związany z pandemią COVID-19, niskie ceny skupu nie sprzyjają prowadzeniu działalności o takim profilu. Państwo Czubaccy podchodzą bardzo rozważnie do kolejnych wstawień, analizują sytuację rynkową i gospodarczą. Analizują sytuację związaną z pandemią COVID-19, możliwość eksportowania mięsa za granicę czy też ograniczenia związane z pracą gastronomii. Pani Celina, to osoba bardzo przedsiębiorcza z ogromnymi zdolnościami negocjacyjnymi. Z wdzięcznością i pewną dozą ostrożności podchodzi do hodowli.

„Czekamy aż sytuacja się ustabilizuje, aż produkcja indyka znów

będzie opłacalna. Niskie ceny skupu to dla każdej hodowli, mątej czy większej ogromny kłopot. Wiąże się to z brakiem przychodu. Mamy nadzieję, że ten czas szybko minie” – mówi Pani Celina.

Pani Celina poza hodowlą zwierząt udziela się również społecznie. Aktywnie działa w miejscowym Kole Gospodyń Wiejskich, jest jedną z organizatorek „Święta Uścimowskiego Indyka”. Uczestniczy w polskich i zagranicznych spotkaniach związanych z hodowlą indyka jednocześnie poszerzając swoją wiedzę w tym zakresie.

Gospodarzom dziękujemy za ciekawe spotkanie jednocześnie życzymy wszystkiego dobrego oraz sukcesów w dalszej hodowli.



Celina Czubacka oraz Witold Gołębiowski - Key Account Manager



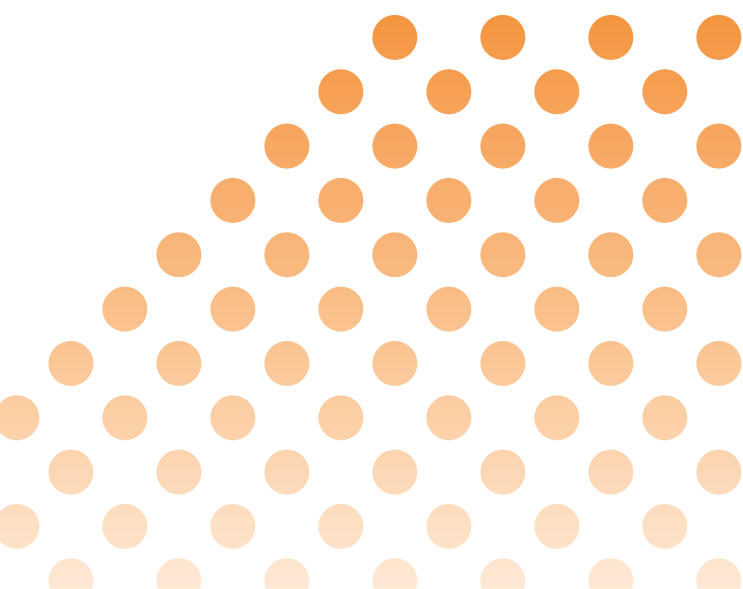
Nowy **IMPULS** w żywieniu indyków

Program żywienia indyków IMPULS to:

- > wyższy status zdrowotny stada
- > poprawa jakości ściółki
- > lepsze wyniki produkcyjne
- > obniżenie współczynnika wykorzystania paszy
- > zwiększenie tempa dobowych przyrostów masy ciała ptaków

Więcej informacji:

www.agrifirm.pl lub tel. +48 61 293 19 70



Zmiany w strukturze



Ten rok jest wyjątkowy, zarówno dla branży w której działamy, naszych klientów, jak i naszej firmy. Sytuacja na rynku zmienia się bardzo dynamicznie, co ma bezpośredni wpływ również na naszą sytuację. Aby realizować naszą strategię i cele, które sobie założyliśmy, konieczne są również zmiany w strukturze zespołów, mających bezpośredni kontakt z naszymi klientami. Zmiany dosięgają i nas – zmieniamy się dla naszych klientów. Dotyczą one również, zmian w obrębie struktury naszego przedsiębiorstwa.



Witold Mańka
Dyrektor Sprzedaży ds. Drobiu

Dział Sprzedaży

Zgodnie z komunikowaną strategią, struktura działu sprzedaży zakłada trzech Dyrektorów ds. Sprzedaży, z czego do tej pory nieobsadzone pozostawało stanowisko Dyrektora Sprzedaży ds. Drobiu.

Jest mi niezmiernie miło poinformować, że stanowisko **Dyrektora Sprzedaży ds. Drobiu**, od 1 listopada objął **Witold Mańka**. Witold pracuje w firmie 20 lat; w ciągu ostatniego roku pełniąc funkcję Kierownika ds. Innowacji i Wdrożenia Strategii w dziale drobiu, pracował nad własnym rozwojem i poszerzaniem świadomości menadżerskiej.

Jako Dyrektor ds. Sprzedaży, Witold skupi się przede wszystkim na rozwoju naszej sprzedaży w tym sektorze, ze szczególnym uwzględnieniem priorytetów, które wyznaczyliśmy w strategii na kolejne lata, czyli poprawie marżowości, rozwoju naszej sprzedaży w sektorze premiksowym oraz wirtualnej integracji.

Swoją postawą i obecnym osiągnięciem, stanowi też przykład do naśladowania, a tym samym, bierze pełną odpowiedzialność za podległy zespół. Witold będzie nas również reprezentował podczas drobiowych spotkań C&A Platform w regionie EMEA, gdzie omawiany jest rozwój produktów oraz potrzeby poszczególnych rynków w tym zakresie.

Dział Finansowy

W 2017 roku ogłosiliśmy strategię „Better Together”, która w centrum naszych działań stawia naszych klientów. Przez te ostatnie lata zaobserwowaliśmy duże zmiany w Polsce jeśli chodzi o rynek paszowy. Doszło do wielu konsolidacji na rynku, klienci stają się coraz bardziej profesjonalni i wprowadzają podejście biznesowe na swoich fermach.

Dotknęło nas również wiele wyzwań związanych z ptasią grypą, ASF, czy drastycznie zmieniającymi się cenami na rynku. W kolejnym roku rozpoczniemy naszą nową strategię na lata 2021 - 2024, która będzie kontynuacją strategii „Better Together”. Nadal będziemy rozwijać się dla naszych klientów, aby zapewnić jeszcze bardziej profesjonalne rozwiązania, spełniające potrzeby naszych klientów, przy jednocześnie dynamicznie zmieniającej się sytuacji rynkowej.

Nie powinienem również zapomnieć o aspekcie dalszego budowania kultury organizacyjnej, która opiera się między innymi na współdziałaniu, osiągnięciu celów, otwartości i bezpieczeństwie. Aby móc realizować nową strategię i jeszcze szybciej odpowiadać na zmieniające się warunki rynkowe, konieczne było przyjrzenie się strukturalom naszej firmy. W związku z tym podjęliśmy decyzję o zmianie osoby na stanowisku Dyrektora Finansowego.

Nowym Dyrektorem Finansowym został Piotr Pawlak.

Piotr Pawlak – Dyrektor Finansowy

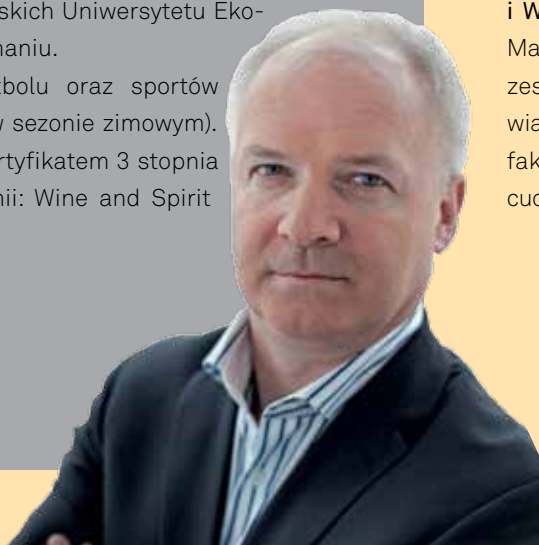
Piotr posiada kilkunastoletnie doświadczenie na stanowiskach zarządczych jako Dyrektor Finansowy, zarówno w środowisku polskim jak i międzynarodowym. Zdobył ogromne doświadczenie w sektorze farmaceutycznym, a ostatnie lata spędził w przemyśle spożywczym.

To absolwent Akademii Ekonomicznej w Poznaniu i studiów menedżerskich MBA Georgia State University Atlanta i UEP Poznań. Doświadczony lider w obszarze finansów i zarządzania ludźmi, silnie zorientowany na procesy biznesowe i bliską współpracę wewnątrz organizacji oraz z partnerami biznesowymi firmy.

Dyrektor Finansowy i Członek Zarządu w Polsce i w Europie Centralnej w firmie sektora farmaceutycznego z kapitałem brytyjskim. Jego najważniejsze sukcesy zawodowe to między innymi: wdrożenie systemu informatycznego klasy ERP, stworzenie i implementacja modelu organizacyjnego Finansów – Finance Business Partnering – w którym Finanse pełnią ważną rolę w formułowaniu i realizacji strategii firmy.

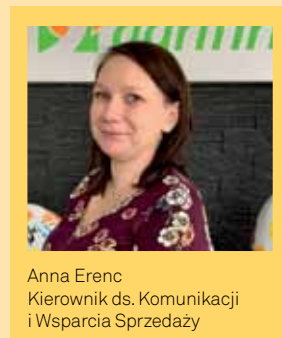
Pracował na stanowisku Dyrektora ds. Operacji Finansowych i odpowiedzialny był za proces Order to Cash w Europie, w amerykańskiej firmie sektora spożywczego. Migracja procesu z 27 krajów Europy do Centrum Usług Finansowych w Poznaniu. Członek Rady Programowej Studiów Menedżerskich Uniwersytetu Ekonomicznego w Poznaniu.

Prywatnie fan futbolu oraz sportów zimowych (narty w sezonie zimowym). Miłośnik wina z certyfikatem 3 stopnia brytyjskiej Akademii: Wine and Spirit Education Trust.



Komunikacja i Wsparcie Sprzedaży

Widząc zachodzące wokół nas zmiany, coraz bardziej postępującą cyfryzację oraz istotną rolę poprawnego i spójnego przepływu informacji, zdecydowaliśmy o utworzeniu w naszych strukturach działu Komunikacji i Wsparcia Sprzedaży.



Anna Erenc
Kierownik ds. Komunikacji i Wsparcia Sprzedaży

Jego celem będzie ujednoczenie naszej komunikacji z rynkiem, a także zwiększenie efektywności działań i procesów związanych z wprowadzaniem nowych rozwiązań, ze szczególnym uwzględnieniem postępującej cyfryzacji (np. PoultryNext, aplikacja do składania zamówień) oraz obsługą klientów.

W ramach nowego działu zintegrowane zostały Biuro Obsługi Klienta oraz zespół Marketingu.

Nowo powstałym działem zarządzać będzie **Anna Erenc**, która objęła stanowisko **Kierownika ds. Komunikacji i Wsparcia Sprzedaży**. Ania do tej pory pełniła funkcję Marketing & Application Manager. Jako kierownik nowego zespołu odpowiedzialna będzie za rozwój i wdrażanie rozwiązań kluczowych, zarówno z punktu widzenia satysfakcji klientów, jak i naszej wizji – Odpowiedzialnego tańcucha żywieniowego dla przyszłych pokoleń.

One SAP czym to jest?



Arkadiusz Wittke
Kierownik Działu Jakości

W ostatnim czasie wielu z nas bardzo mocno było zaangażowanych w projekt potocznie nazywany One SAP. Czym jest ten projekt?

Najczęściej mówimy, że One SAP to wdrożenie nowego systemu zarządzania naszym przedsiębiorstwem, ale tak naprawdę to coś znacznie większego.

Faktycznie uruchomienie One SAP to tylko mały wycinek projektu zwanego OWW (po angielsku *One Way of Working*), a po polsku Jednolity Sposób Pracy.

Zacznijmy po kolei, czym jest „nowy sposób pracy”. Po pierwsze jest to projekt całej grupy Royal Agrifirm Group. W ramach rozwoju w ostatnich latach do naszego grona, dołączyły nowe zakłady, nowe biznesy, nowe obsługiwane regiony. Każda z tych integracji wniosła swoje sposoby funkcjonowania, często bardzo cenne i wartościowe, ale jednocześnie sprawiła, że nasz sposób funkcjonowania bardzo się różni pomiędzy poszczególnymi zakładami i jednocześnie utrudnia wewnętrzną komunikację oraz spójność komunikacji zewnętrznej. W związku z tym została podjęta decyzja o zebraniu najlepszych schematów funkcjonowania w poszczególnych obszarach i wypracowania modelowego sposobu pracy w każdym dziale. Ten modelowy sposób pracy jest elementem wyjściowym i podstawą. Ostateczny sposób działania oczywiście musi być zawsze dopasowany do lokalnych wymagań rynkowych, szczególnie w tych obszarach gdzie mówimy o obsłudze klientów.

Na potrzeby obsługi Jednolitego Sposobu Pracy został opracowany komputerowy system zarządzania przedsiębiorstwem, który nazwaliśmy One SAP. Jest to jedno z wiodących rozwiązań wykorzystywanych do zarządzania dużymi organizacjami firmy SAP. W naszym przypadku wybraliśmy najnowszą wersję tego środowiska SAP S/4HANA z interfejsem Fiori. Ale SAP to tylko środowisko, a tak naprawdę największa praca polegała na odpowiedniej konfiguracji, która dopasuje system do naszych potrzeb. Prace nad tą konfiguracją trwały przez ostatnich kilka lat na poziomie Royal Agrifirm Group, a przygotowania nasze w Polsce rozpoczęły się pod koniec 2019 roku.

SAP, można powiedzieć, jest centrum zarządzania, ale bez innych wspierających systemów nie byłby w stanie działać. W ramach prowadzonego projektu również inne programy uległy zmianie i rozwojowi. Pierwszym z nich jest system zarządzania produkcją potocznie zwany MESem.

Ten system zapewnia nam prawidłowe zarządzanie procesami produkcyjnymi, a jego najnowsza wersja ma z jednej strony poprawić wydajność naszych zakładów, ale jednocześnie zwiększyć kontrolę i możliwość lepszego monitorowania prawidłowości procesów.

Kolejnym rozwiązaniem, które zostało zintegrowane z systemem SAP jest moduł tzw. „maintanacowy” czy moduł do zarządzania utrzymaniem naszych zakładów. Włączenie tego obszaru do wspólnego systemu pozwoli nam na przyspieszenie przepływu informacji, a także dzięki centralnemu zbieraniu danych o wszystkich czynnościach związanych z naprawami i modernizacjami naszych zakładów, pozwoli nam przesunąć się z działań związanych z rozwiązywaniem pojawiających się problemów, do działań proaktywnych, zabezpieczających przed ich wystąpieniem. Ostatecznie ma to sprawić, że nasza produkcja będzie bardziej stabilna, a realizacja dostaw, na 100% przewidywalna.



Margońska Wieś



Szamotoły



Płońnica

” Otaczający nas świat zmienia się bardzo dynamicznie, a oczekiwania klientów stale rosną. Jako Agrifirm, kładziemy ogromny nacisk na poprawę wydajności w każdym aspekcie prowadzenia działalności. Nasi klienci oczekują dobrej jakości produktów i szybkiej dostawy, po możliwie najniższych kosztach. Dlatego też w celu usprawnienia i ujednolicenia procesów biznesowych w całej Royal Agrifirm Group, podjęta została decyzja o wdrożeniu nowego systemu One SAP. Po długim okresie przygotowań, działając w myśl naszej strategii „Better Together”, od dnia 01 października pracownicy we wszystkich naszych polskich wytwórniach, rozpoczęli pracę z nowym systemem. Wdrożenie jednolitego systemu One SAP, zintegrowanego z CRM i systemem produkcyjnym MES, da nam możliwość lepszej kontroli i zwiększenia efektywności procesów biznesowych.

Przygoda z wdrożeniem systemu One SAP nie kończy się na uruchomieniu nowego rozwiązania. Cały czas monitorujemy efekty wdrożenia oraz dostosowujemy system do naszych realiów biznesowych.

Jest to dla nas duże wyzwanie, które w początkowych etapach pracy może powodować pewne niedogodności. Pracownicy Agrifirm razem z grupą konsultantów

pracują nad tym, aby wprowadzane przez nas zmiany były dla Państwa odczuwalne tylko w pozytywnym aspekcie.

W pierwszej kolejności zauważą Państwo różnice w layoucie wystawianych przez nas dokumentów. Zmianie wizualnej poddaliśmy generowane przez nas dokumenty dostawy oraz faktury. Zmieni się numer rachunku bankowego, na który powinni Państwo regulować swoje należności. Nowy numer rachunku bankowego będzie umieszczany na fakturach VAT. W kolejnych miesiącach pracować będziemy również nad digitalizacją oraz usprawnieniem procesu składania i realizacji zamówień, tak aby przebiegały one jeszcze efektywniej i według najlepszych standardów oraz z wykorzystaniem najnowszych technologii.

Zmiany są konieczne. Tylko poprzez ich wprowadzenie będziemy mogli dynamicznie reagować na rozwijający się świat. Jesteśmy przekonani, że nowy, ujednolicony i spójny sposób pracy, pozwoli nam lepiej i szybciej reagować na Państwa potrzeby. Better Together!

Z pozdrowieniami,

Janusz Pacyna,

Prezes Zarządu, Agrifirm Polska Sp. z o.o.

Dla mnie osobiście bardzo ważną częścią integracji jest moduł zarządzania jakością, który sprawi, że wszystkie dane i procesy jakościowe trafią do SAPa i będą w pełni zintegrowane ze wszystkimi procesami w organizacji, od przyjęcia surowca, przez produkcję, aż po wydanie towaru. Pozwoli nam również na integrację z laboratoriami zewnętrznymi i automatyczny szybki przepływ wyników przeprowadzanych badań do naszych baz.

Ostatnim modułem, o którym chciałbym wspomnieć jest moduł CMR, czyli narzędzie dla naszych przedstawicieli handlowych stworzone (podobnie jak moduł jakości) z myślą o naszych klientach, aby otrzymywali

produkty najwyższej jakości oraz aby mogli jak najszybciej otrzymać wszelkie potrzebne informacje, od tych na temat stanu realizacji zamówień, po rozliczenia finansowe.

Jakie były nasze założenia startując z tym projektem? Po pierwsze, poprawić obsługę naszych klientów, poprzez dostarczanie produktów najwyższej jakości, eliminując błędy oraz zawsze dostarczanych na czas. Po drugie, usprawnić przebieg naszych wewnętrznych procesów, aby móc bardziej skupić się nad rozwojem produktów, szukaniem najlepszych rozwiązań i ofert, zamiast spędzać czas na wewnętrznym przekazywaniu informacji. Kolejne, to zintegrowanie

naszych rozwiązań z całą grupą, dzięki czemu będzie nam łatwiej korzystać z wiedzy i doświadczeń kolegów z innych krajów. A ostatecznie, przygotować naszą organizację do dalszego wzrostu i rozwoju.

Każda zmiana jest zawsze dużym wyzwaniem: jak zmienić swoje przyzwyczajenie i zacząć pracę w nowym schemacie.

Mam nadzieję, że efekty tych starań będziemy mogli obserwować stopniowo już niebawem, ale mając świadomość, że zmiany nie zawsze mogą być zrozumiałe lub oczekiwania w stosunku do rozwiązań bardziej wymagające, zawsze musimy być otwarci na uwagi i opinie. ■



Bedlno Radzyńskie



Topola Wielka



Restrukturyzacja zadłużonych gospodarstw rolnych

jak i nowe programy wsparcia oferowane przez Agencję Restrukturyzacji i Modernizacji Rolnictwa

W poniższym artykule staraliśmy się zebrać dla Państwa kilka informacji, które są związane z pomocą rządową oferowaną przez ARiMR. Pomoc skierowana jest głównie dla gospodarstw zadłużonych jak i tych, które poniosły stratę w związku z ASF i konieczną z tego powodu ubojem stada.

W 2018 r. zaczęła obowiązywać ustawa, która miała wspomóc gospodarstwa zadłużone, żeby je restrukturyzować w taki sposób, aby było możliwe prowadzenie gospodarstwa przy równoczesnym spłacaniu istniejących zobowiązań. Ustawa jednak do 2020 r. była martwym aktem prawnym i dopiero w lipcu 2020 r. Rząd Polski podpisał stosowne porozumienia z bankiem SGB, który rozpoczął udzielenie kredytu przeznaczonego na spłatę powstałych zadłużeń. Niniejsza ustawa określa maksymalne oprocentowanie kredytu na poziomie 2 % przy wsparciu KOWR. Kredyt można uzyskać w banku po wcześniejszej akceptacji przez dyrektora WODR i musi być wykorzystany na sfinansowanie restrukturyzacji gospodarstwa, spłatę długów wymagalnych o charakterze pieniężnym, obejmujących kapitał, odsetki i inne opłaty, powstałych w związku z prowadzeniem działalności rolniczej.

O kredyt może ubiegać się podmiot prowadzący gospodarstwo rolne, który:

1. jest osobą fizyczną, osobą prawną albo jednostką organizacyjną nieposiadającą osobowości prawnej, której ustawa przyznaje zdolność prawną,
2. ma miejsce zamieszkania albo siedzibę na terytorium Rzeczypospolitej Polskiej,
3. jest właścicielem gospodarstwa rolnego w rozumieniu przepisów ustawy z dnia 15 listopada 1984 r. o podatku rolnym (Dz. U. z 2020 r., poz. 333),
4. jest mikro, małym lub średnim przedsiębiorstwem w rozumieniu załącznika I do rozporządzenia Komisji (UE) nr 702/2014 z dnia 25 czerwca 2014 r.,
5. co najmniej od 3 lat prowadzi działalność rolniczą w rozumieniu przepisów ustawy z dnia 15 listopada 1984 r. o podatku rolnym,
6. jest niewypłacalny w rozumieniu przepisów ustawy z dnia 28 lutego 2003 r. – Prawo upadłościowe (Dz. U. z 2019 r., poz. 498 z późn. zm.),
7. znajduje się w trudnej sytuacji.

Kredyt może zostać udzielony maksymalnie na okres 10 lat, a kwota kredytu nie może przekroczyć 5 mln zł.

Maksymalna kwota dopłat określona jest w umowie kredytu wg oprocentowania obowiązującego w dniu jej zawarcia.

Łączna wysokość udzielonej przez Agencję pomocy z tytułu niniejszego kredytu jest określana przez bank w umowie kredytu w dniu jej zawarcia i nie może przekroczyć:

- 1) 40% kwoty udzielonego kredytu restrukturyzacyjnego,
- 2) 60% kwoty udzielonego kredytu restrukturyzacyjnego dla:
 - a) młodego rolnika lub podmiotu prowadzącego gospodarstwo rolne, u którego obowiązek podatkowy w zakresie podatku rolnego z tytułu nabycia gospodarstwa rolnego powstał nie wcześniej niż 5 lat przed dniem złożenia wniosku o udzielenie kredytu,
 - b) podmiotu prowadzącego gospodarstwo rolne, którego większa część gruntów (co najmniej 50% użytków rolnych) jest położona na obszarach z ograniczeniami określonymi w przepisach o wspieraniu rozwoju obszarów wiejskich, z udziałem środków Europejskiego Funduszu Rolnego na rzecz Rozwoju Obszarów Wiejskich.

Procedura ubiegania się o kredyt obejmuje:

1. Przygotowanie planu restrukturyzacji, którego realizacja ma doprowadzić do osiągnięcia celu polegającego na przywróceniu podmiotowi prowadzącemu gospodarstwo rolne zdolności do pokrywania kosztów prowadzonej działalności rolniczej oraz spłaty zobowiązań finansowych (wzór planu restrukturyzacji został opracowany przez Ministerstwo Rolnictwa i Rozwoju Wsi).
2. Złożenie przez podmiot prowadzący gospodarstwo rolne do właściwego ze względu na miejsce jego zamieszkania albo siedzibę wojewódzkiego ośrodka doradztwa rolniczego, zwanego dalej WODR, planu restrukturyzacji wraz z wnioskiem o jego akceptację.
3. Uzyskanie przez podmiot prowadzący gospodarstwo rolne akceptacji dyrektora WODR złożonego planu restrukturyzacji; następuje on w terminie 30 dni od dnia złożenia wniosku wraz z planem restrukturyzacji.
4. Złożenie przez podmiot prowadzący gospodarstwo rolne w banku wniosku o kredyt.

Warto także wiedzieć, że akceptacja planu restrukturyzacji przez dyrektora WODR nie zwalnia banku od własnej oceny planu restrukturyzacji pod względem zgodności z obowiązującymi przepisami prawnymi, regulaminem kredytowania obowiązującym

w banku oraz postanowieniami umowy zawartej pomiędzy ARiMR a bankiem. Decyzję o udzielenie kredytu podejmuje samodzielnie bank.

Nie każdy jednak może ubiegać się o wyżej opisany kredyt.

Kredyt nie może zostać udzielony:

- 1) podmiotowi prowadzącemu gospodarstwo rolne:
 - a) znajdującemu się w likwidacji lub w upadłości,
 - b) wobec którego toczy się postępowanie restrukturyzacyjne na podstawie przepisów ustawy z dnia 15 maja 2015 r. – Prawo restrukturyzacyjne (Dz. U. z 2020 r. poz. 814 z późn. zm.),
 - c) który nadal dysponuje wcześniejszą pomocą niezgodną z prawem, która na podstawie decyzji Komisji została uznana na niezgodną ze wspólnym rynkiem (w odniesieniu do pomocy indywidualnej albo programu pomocy), aż do momentu zwrotu lub wpłaty na zablokowany rachunek bankowy całej kwoty pomocy niezgodnej z prawem i ze wspólnym rynkiem wraz z odpowiednimi odsetkami,
- 2) na restrukturyzację długów powstających w związku z prowadzeniem działalności innej, niż określona w rozdziale I ust. 1 pkt 5, w tym m.in. działalności związanej z przetwarzaniem i wprowadzaniem produktów rolnych do obrotu,
- 3) podmiotowi, który otrzymał pomoc na ratowanie lub restrukturyzację lub tymczasowe wsparcie restrukturyzacyjne w ciągu ostatnich 10 lat, bądź otrzymał jakąkolwiek pomoc niezgłoszoną. Jeżeli jednak przedsiębiorstwo przejmuje aktywa innego przedsiębiorstwa, a w szczególności przedsiębiorstwa, które było przedmiotem postępowania sądowego lub administracyjnego lub zbiorowego postępowania upadłościowego prowadzonego zgodnie z prawem krajowym i które otrzymało już pomoc na ratowanie, pomoc na restrukturyzację lub tymczasowe wsparcie restrukturyzacyjne, nabywca nie będzie podlegać zasadzie „pierwszy i ostatni raz”, pod warunkiem, że między starym przedsiębiorstwem i nabywcą nie istnieje ciągłość gospodarcza.

Kolejną formą wsparcia na restrukturyzację gospodarstw rolnych jest udzielenie pożyczki. Jednakże oprocentowanie pożyczki jest stosunkowo wysokie i nie jest tak atrakcyjne jak opisany powyżej kredyt. Z pożyczki mogą skorzystać mikro, małe i średnie gospodarstwa rolne. Duże gospodarstwa rolne mogą korzystać z pomocy po dokonaniu zgłoszenia do Komisji Europejskiej pomocy indywidualnej. Tę formę wsparcia reguluje ustawa z dnia 9 listopada 2018 r. o restrukturyzacji zadłużenia podmiotów prowadzących gospodarstwa rolne (Dz.U. z 2019 r. poz. 33). Na jej podstawie niewypłacalni producenci rolni mogą ubiegać się o:

1. bankowe kredyty restrukturyzacyjne z dopłatami do oprocentowania ze środków Agencji Restrukturyzacji i Modernizacji Rolnictwa;
2. pożyczki na spłatę zadłużenia udzielane przez Agencję Restrukturyzacji i Modernizacji Rolnictwa;
3. gwarancje spłaty bankowych kredytów restrukturyzacyjnych udzielane przez Krajowy Ośrodek Wsparcia Rolnictwa.

Do pomocy kwalifikują się gospodarstwa rolne, które prowadzą działalność rolniczą przez co najmniej 3 lata. Warunkiem uzyskania powyższych form pomocy będzie m.in. przedstawienie przez

podmiot prowadzący gospodarstwo rolne planu restrukturyzacji gospodarstwa rolnego zaakceptowanego przez dyrektora właściwego, ze względu na miejsce położenia gospodarstwa rolnego, wojewódzkiego ośrodka doradztwa rolniczego. Plan restrukturyzacji ma być realizowany przez okres nie dłuższy niż trzy lata. Po tym okresie gospodarstwo rolne objęte pomocą powinno odzyskać płynność finansową i długoterminową rentowność. Z założenia w trakcie realizacji planu restrukturyzacji producent rolny nie może zwiększać produkcji.

Od 15 października do końca roku rolnicy, którzy ponieśli w gospodarstwach straty spowodowane klęskami żywiołowymi bądź wystąpieniem afrykańskiego pomoru świń, mogą składać w ARiMR wnioski o przyznanie pomocy w ramach operacji typu „**Inwestycje odtwarzające potencjał produkcji rolnej**”. Pomoc finansową mogą uzyskać rolnicy, którzy ponieśli straty w roku, w którym jest składany wniosek o przyznanie pomocy lub w co najmniej jednym z dwóch lat poprzednich. Straty spowodowane mogą być przez co najmniej jedną z następujących klęsk żywiołowych:

1. powódź, deszcz nawalny, suszę, przymrozki wiosenne, ujemne skutki przezimowania, obsunięcie się ziemi, lawinę, grad, huragan, uderzenie pioruna.
2. wsparcie mogą również uzyskać rolnicy, którym powiatowy lekarz weterynarii nakazał, w drodze decyzji, zabicie świń lub zniszczenie zwłok świń w celu zwalczania ASF.

Wysokość strat w uprawach rolnych, zwierzętach gospodarskich czy rybach, uprawniająca do starania się o pomoc, musi wynieść co najmniej 30% średniej rocznej produkcji rolnej oraz straty te muszą jednocześnie dotyczyć składnika gospodarstwa, którego odtworzenie wymaga poniesienia kosztów kwalifikujących się do objęcia wsparciem. W przypadku poniesienia strat w związku z afrykańskim pomoru świń, o pomoc mogą ubiegać się rolnicy, którym powiatowy lekarz weterynarii nakazał zabicie świń lub zniszczenie ich zwłok w celu zwalczania ASF, a w dniu wydania tej decyzji świnie te stanowiły co najmniej 30% świń będących w posiadaniu rolnika. Maksymalna kwota wsparcia, jaką może otrzymać rolnik w całym okresie realizacji PROW 2014-2020, wynosi do 300 tys. zł, z tym że nie może przekroczyć ona poziomu 80% kosztów kwalifikowanych.

W przypadku wystąpienia klęsk żywiołowych dotacja może być przyznana na inwestycje odtwarzające zniszczone składniki gospodarstwa, np.:

1. na odtworzenie plantacji wieloletnich, sadów, odbudowę zniszczonej infrastruktury,
2. czy zakup nowych maszyn lub urządzeń rolniczych.
3. rolnik, którego gospodarstwo zostało poszkodowane przez ASF może otrzymać dofinansowanie na inwestycje, które nie są związane z produkcją świń.

W związku z trudną sytuacją jaka obecnie panuje na rynku rolnym, zachęcamy Państwa do śledzenia strony ARiMR na której są umieszczane wszelkie zmiany w obecnych programach oferowanych przez ARiMR jak i informacje o nowych oferowanych programach dla rolników. My ze swojej strony dotożymy również starań, aby Państwo otrzymywali na bieżąco informacje o dokonywanych zmianach przez ARiMR. ■



Barbara Wójtowicz
Specjalista
ds. żywienia drobiu

*„Wsi spokojna, wsi wesota!
Który głos twej chwale zdota?
Kto twe wczasy, kto pożytki
Może wspomnieć zaraz wszytki?”...*

Jan Kochanowski

Popularne gatunki kur nieśnych w Polsce

Brzmi w mojej głowie ta fraszka, gdy wracam wspomnieniami do czasów mojego dzieciństwa.

Wielu wspaniałych wieszczów wszechczasów zachwalało uroki polskiej wsi.

„Wieś!... to me życie, to podarek Boży!” Pisał Cyprian Kamil Norwid.

Tak jak wierzyby, topole, strumyki, łąki i pola wpisują się w krajobraz naszych wiosek, tak obecność kur domowych jest integralną częścią tego obrazu.

W nomenklaturze typów użytkowych kur, drób wiejski występuje pod nazwą drobiu ogólnoużytkowego i jemu poświęcam cykl artykułów. Nasuwa się zapewne pytanie „po co?”. Przecież taka wolno biegająca kura to szczęśliwa kura. Czyż można na jej temat tak wiele pisać? Otóż nic bardziej mylnego, bo zanim taka kurka trafi do waszych zagród, ma już swoją historię życia. Czy ktoś, kto kupuje odchowany drób zastanawiał się w jakich warunkach dorastała jego podopieczna? Kupując na targach wiemy skąd pochodzą? Czy są zdrowe? Czy oby na pewno mamy wszystko dobrze przemyślane i przygotowane do przyjęcia młodego stadka w naszym gospodarstwie? Czy wiemy jak prawidłowo dalej postępować z tym ptactwem? Jak i czym żywić? Kolejne artykuły przeznaczone będą również dla hodowców prowadzących odchów takich stad ogólnoużytkowych. Zawarta w nich będzie instrukcja odchovu krok po kroku. Zapraszam do lektury.

Przedstawmy naszą bohaterkę.

KURA (*Gallus gallus*)

– to niewątpliwie zwierzę gospodarskie. Najpopularniejszy ptak na świecie i najbardziej produktywne zwierzę domowe. Udomowione ok. VI tysiąclecia p.n.e w Chinach.



Kury, kurczaki, koguty mają rozwinięte zdolności kognitywne, tzn. zdolność do myślenia skutecznego w sytuacjach nieprzewidywanych i niepewnych. Innymi słowy to zdolność wykorzystania własnej wiedzy i informacji na sposób podobny do rozumowania ludzkiego. Posiadają również zdolności komunikacyjne. Komunikacja kur, kurczaków i kogutów jest skomplikowana, składająca się z ponad 24 rodzajów odgłosów. Wykazują klasyczne objawy stresu, w tym zwiększoną częstość akcji serca, obniżoną temperaturę oczu, jak również zdenerwowanie, np.: kwoka obserwująca reakcje piskląt. Rozumieją, co się wokół nich dzieje oraz są przebiegłe i sprytnie, jak również zdolne do empatii, wyrażając współczucie innym osobnikom podczas zagrożenia. Kury domowe są ptakami stadnymi. Wśród całego stada wyróżnić można kilka poszczególnych osobników, które starają się zdominować resztę. Osobniki z grupy dominującej mają pierwszeństwo w dostępie do pokarmu, ale koguty potrafią być dżentelmenami, dopuszczając do pokarmu w pierwszej kolejności kury lub informując o znalezionym smacznym kąsku. W wypadku usunięcia niektórych kur lub koguta, w stadzie zachodzi do zakłócenia porządku, który wraca do normy, gdy zostanie ustalona nowa hierarchia dziobania. Wzbogacenie stada o nowe osobniki, a w szczególności te młodsze, daje ryzyko wywołania walk i szkód w grupie. Kury wiejskie, świetnie wykorzystują pasze gospodarskie. Posiadają zdolność do poszukiwania pokarmu na wybiegach. Świetnie orientują się w terenie. Mają silnie rozwinięty instynkt grzebania, a u kur instynkt kwoczenia. Są odporne na niekorzystne warunki atmosferyczne.

Drób ogólnoużytkowy, zwany inaczej drobiem wiejskim, idealnie sprawdza się w przydomowym chowie na jaja, mięso i dla ozdoby. Warto więc pomyśleć o ekologicznym, ekstensywnym utrzymaniu drobiu.

Na szczególną uwagę zasługują nasze rodzime rasy kur, nierozłącznie związane z rolniczym krajobrazem, tradycją i kulturą społeczności wiejskich. Są one także świadectwem wielopokoleniowego dorobku hodowców. Należą do nich:

ZIELONONÓŻKA KUROPATWIANA

Rasa wychodowana na przełomie XIX i XX wieku. Przeznaczona do chowu przydomowego, na wolnych wybiegach. Charakteryzuje się dużą ruchliwością, dobrym wykorzystaniem paszy z naturalnych źerowisk, płochliwością w większych stadach. Są odporne na choroby. Masa ciała koguta osiąga 2,6 kg, a kurki 1,7 kg.

Kury tej rasy znoszą do 210 jaj rocznie o masie 55 - 58 g, o kremowej barwie skorupki. Żółtka mają o połowę niższą zawartość cholesterolu w porównaniu z innymi rasami, a wyższy poziom witamin i składników mineralnych. Białko ma lepszą strawność.

18 lutego 2013 roku jaja zielononózek zostały wpisane na listę produktów tradycyjnych.

Ptaki te wyróżnia duży dymorfizm płciowy pod względem barwy upierzenia. Kurki mają upierzenie kuropatwiane, zielone skoki, a koguty są wielobarwne z efektownym upierzeniem.

Rasa ta objęta jest programem ochrony zasobów genetycznych, którego głównym celem jest zachowanie poszczególnych populacji i ochrona ich przed wyginięciem, a także utrwalenie i zachowanie w nich wyróżniających je cech produkcyjnych, funkcjonalnych i fenotypowych takich jak: walory smakowe i dietetyczne jaj i mięsa, odporność na choroby, cechy behawioralne.

Obecnie w Polsce mamy dwa rasy tej rasy:

Z-11 utrzymywany w Instytucie Zootechniki PIB w Zakładzie Doświadczalnym w Chorzelowie, stado liczy ok. 1000 szt.

Zk prowadzone przez Uniwersytet Przyrodniczy w Lublinie i utrzymywany na fermie kur nieśnych w Felinie. Stado liczy ok. 910 szt.

ŻÓŁTONÓŻKA KUROPATWIANA

Rasa ta powstała w wyniku krzyżowania zielononóżki kuropatwianej z kogutami New Hampshire. Mają charakterystyczne kuropatwiane upierzenie ale z brunatnym nalotem. Skóra i skoki o żółtym zabarwieniu. Waga kogutów

wynosi 2,6 kg, a kurek 1,6 kg. Znoszą 190 - 210 jaj rocznie o masie 56 - 60 g.

Są świetną rasą do utrzymywania przyzagrodowego, odporną na zmienne warunki środowiska.

Mięso z kogutów typu „Label Rouge” (Francuski system produkcji drobiu w zgodzie z naturą i człowiekiem), czyli kurczęta rzeźne z chowu ekstensywnego, jest dietetyczne o znakomitych walorach smakowych. Również ta rasa objęta jest programem ochrony zasobów genetycznych. W Polsce mamy jeden ród Ż-33, utrzymywany od 1995 roku w Instytucie Zootechniki PIB w Zakładzie Doświadczalnym w Chorzelowie i liczy ok. 1000 szt.

POLBAR

Rodzima rasa utworzona przez prof. Laurę Kaufman na Wydziale Biologii Hodowlanej PING Instytutu Zootechniki w Puławach, która skrzyżowała kury zielononóżki z kogutami Plymouth Rock. Hodowlę rozpoczęto w 1946 roku i prace nad tą rasą są nadal prowadzone na Uniwersytecie Przyrodniczym w Lublinie, a ród Pb utrzymywany jest na fermie kur nieśnych w Felinie i liczy ok. 850 szt. Rasa ta objęta jest programem ochrony zasobów genetycznych. Znajduje uznanie w chowie przyzagrodowym, bardzo dobrze i szybko przystosowuje się do warunków środowiskowych. Kolor upierzenia kogutów jest jasny ze srebrnym nalotem, a kurki mają upierzenie kuropatwiane. Kurki osiągają masę ciała do 1,8 kg, a kogutki 2,5 kg. Rocznie znoszą 160 - 180 szt. jaj o masie 55 g i kremowej skorupce. Jest to rasa autoseksingowa. Dorosłe koguty mają upierzenie jasne ze srebrnym nalotem, a kurki są kuropatwiane.

>>





Poultry NEXT – wygraj w każdym cyklu

Innowacyjna aplikacja dla hodowców
brojlerów, dzięki której:



Poprawisz wyniki produkcyjne



Zyskasz możliwość stałej
kontroli parametrów produkcyjnych
w czasie rzeczywistym



Będziesz miał wgląd w historię zakończonych
cykli produkcyjnych i możliwość
porównywania cykli z wynikami bieżącymi



Zaoszczędzisz czas



Łatwiej przeanalizujesz dane



Przyspieszysz przepływ informacji

Więcej informacji:

www.agrifirm.pl lub tel. +48 61 293 19 70

Nie tylko rodzime rasy są ozdobą Polskiej wsi. Jest ich << cała gama również ceniona i lubiana przez hodowców drobiu.


RASA	WAGA KOGUTA (kg)	WAGA KURKI (kg)	ROCZNA ILOŚĆ JAJ (szt.)	MASA JAJA (g)
Rhode Island Red	2,3	1,6	190 - 200	60
Rhode Island White	2,1	1,6	125	58
Sussex	2,8	2,1	180 - 200	58 - 60
New Hampshire	2,8 - 3,0	2,0 - 2,2	200	55
Barred Rock	2,2 - 3,4	1,7 - 2,4	170 - 200	58 - 60
Plymouth Rock	2,7 - 3,4	2,1 - 2,5	170 - 200	58 - 63
Dominant White Cornish	5,0	4,0	120	60
White Rock	2,8 - 3,2	2,4 - 2,6	150 - 160	58 - 63
Messa	1,6	3,3	290	55 - 66
Barneveld	2,7	3,5	200	
Rosa	2,0 - 2,5	3,0 - 4,0	260 - 280	55 - 62

Podczas wyboru rasy należy mieć na uwadze głównie odporność ptaków na choroby i dobre wykorzystanie pasz tanich i pochodzących z gospodarstw oraz umiejętność żerowania i korzystania z wybiegów.

Obecnie dąży się do powrotu tradycyjnych metod chowu, bliskich środowisku naturalnemu. Coraz więcej hodowców drobiu decyduje się na ekologizację własnych gospodarstw. Produkty pochodzące od zwierząt utrzymywanych w warunkach ekologicznych są smaczniejsze, charakteryzują się większą wartością odżywczą. Liczba konsumentów preferujących produkty pochodzące od zwierząt utrzymywanych w dobrostanie, stale rośnie. Głównym celem rozwoju produkcji ekologicznej jest zwiększenie liczby małych gospodarstw, w których produkcja opiera się na dobrym traktowaniu zwierząt, ze szczególnym uwzględnieniem warunków utrzymania i dobrostanu.

Jednak gospodarstwa ekologiczne muszą spełniać wiele wymagań, stawianych przez Unię Europejską i przez Ministerstwo Rolnictwa i Rozwoju Wsi, aby uzyskać certyfikat i móc sprzedawać swoje produkty jako „ekologiczne”.

Żywienie kurcząt broilerów w pierwszych dniach tuczu



Mateusz Brylewski
Technolog
ds. Żywienia Drobiu

Każdy hodowca zajmujący się tuczem kurcząt broilerów doskonale zdaje sobie sprawę jak ważne są pierwsze dnia życia ptaków i jak duży wpływ na końcowy wynik produkcyjny ma jego początkowy przebieg.

Jednym z kluczowych aspektów, który rzutuje na prawidłowy przebieg pierwszych dni tuczu jest odpowiednie żywienie kurcząt w okresie pierwszych dni cyklu produkcyjnego.

Kurczęta broilery na przestrzeni całego cyklu produkcyjnego mają zróżnicowane potrzeby żywieniowe. Zupełnie inaczej jest zbilansowana mieszanka paszowa dla kurcząt powyżej 30. doby życia, niż dla kurcząt jedno- lub dwudniowych. Musimy pamiętać o tym, że choć największą bezwzględną dobową wartość przyrostów ptaki osiągają pod koniec tuczu i sięga ona blisko 100 g / dzień. Ten największy procentowy przyrost masy ciała osiągają w pierwszych dniach życia. W pierwszym okresie cyklu produkcyjnego obserwujemy nie tylko bardzo duży dzienny procentowy przyrost masy ciała, ale również bardzo intensywny rozwój układu pokarmowego ptaków, a to z punktu widzenia osiąganych wyników produkcyjnych jest bardzo istotnym aspektem.

Standardowy program żywieniowy zakłada, że ptaki będą skarmiane paszą starter od pierwszego do dziesiątego dnia tuczu, pobierając w tym czasie ok. 300 - 350 g paszy. Jednak coraz większą popularnością na rynku cieszą się pasze typu prestarter, które to są poda-

wane ptakom od pierwszych godzin przebywania ich na kurniku. Paszę tą rozsypuje się na papiery, tak aby ułatwić ptakom jej pobranie. Dawka prestarterów w zależności od koncepcji szacowana jest ok. 20 g / ptaka w zależności od programu żywienia.

Niezależnie od koncepcji którą wybierzemy, musimy być świadomi, że pasza przeznaczona na pierwszy okres tuczu musi spełniać kilka istotnych kryteriów. Po pierwsze musi to być pasza skomponowana z surowców o wysokim procentowym współczynniku strawności. Udomowione ptaki, takie jak broilery kurze, karmione są przez nas paszą, która

z punktu widzenia jej strawności, stanowi dla nich pewnego rodzaju wyzwanie. Dlatego też, choć broiler kurzy w ciągu 7 dni zwiększa swoją masę ciała około czterokrotnie, to masa jego narządów wewnętrznych zwiększa się około dziesięciokrotnie. Biorąc to pod uwagę, bardzo często komponuje się pasze starterowe tak, aby posiadały w swoim składzie surowce o wysokim poziomie białka jak i wysokim procentowym współczynnikiem strawności białka. Do tego typu surowców, możemy zaliczyć na przykład komponenty pochodzenia zwierzęcego tj. mączka rybna, hemoglobina jak i cieszące się coraz większą popularnością produkty pochodzenia sojowego, takie jak SPC.

Coraz więcej badań wskazuje na fakt, że pasza podawana w pierwszych dniach cyklu produkcyjnego kształtuje florę bakteryjną układu pokarmowego, determinując jej profil w dalszym przebiegu tuczu. Dlatego bardzo ważne jest aby pasza starterowa była zgodna z programem żywieniowym, który będzie używany przez cały okres produkcyjny. Nie do końca nauka jest zgodna, jaki powinien być właściwy mikrobiom układu pokarmowego. >>



» Jednak wiadomo, że będzie on miał zupełnie inny profil u ptaków skarmianych paszą z przewagą kukurydzy, niż mają ptaki, które były żywione paszą o większym procentowym udziale pszenicy w dawce. Dlatego tak ważne jest aby od początku stymulować rozwój mikrobiomu w odpowiednim kierunku. Możemy tego dokonać na przykład poprzez użycie paszy typu starter lub prestarter zgodnego z dalszą koncepcją żywienia. Spójność programu żywieniowego pozwoli nam na utrzymanie właściwego tempa przyrostów w dalszej fazie tuczu, co będzie w konsekwencji korzystnie wpływać na osiągnięte wyniki produkcyjne.

Istotne jest, aby pasza prestarter posiadała w swym składzie źródła dobrze strawnej i wysoko przyswajalnej energii. Dobrze wiemy, że aby ptaki mogły się prawidłowo rozwijać od pierwszych godzin, na kurniku muszą aktywnie pobierać wodę oraz paszę. Dzięki szybko przyswajalnemu źródłom energii zawartym w prestarterze, ptaki mogą zwiększyć swoją aktywność, co będzie w konsekwencji korzystnie wpływać na wzrost pobrania paszy i wody, których to odpowiednie pobranie jest istotne nie tylko z punktu widzenia

osiągnięcia jak najwyższych dobowych przyrostów, ale również z punktu widzenia prawidłowego rozwoju organizmu. Właściwy poziom pobrania paszy wspiera rozwój układu pokarmowego, odpornościowego oraz wpływa korzystnie na proces resorpcji woreczka żółtkowego.

Pasza typu prestarter pobierana jest przez młode ptaki w pierwszych ich godzinach pobytu na kurniku. Waga jednodniowych ptaków potrafi wahać się w przedziale od 35 do 45 g. Wielkość ptaków, które będą skarmiane tą paszą determinuje również strukturę fizyczną, którą te pasze powinny się charakteryzować. Dlatego niezwykle istotne jest, aby pasza typu starter lub prestarter charakteryzowała się odpowiedniej jakości strukturą fizyczną. W chwili obecnej najbardziej popularne są dwa rozwiązania. Pierwszym z nich jest zastosowanie granulatu o małej średnicy 2 - 2,5 mm zwanego mikrogranulatem; drugim rozwiązaniem jest zastosowanie kruszonki produkowanej z granulatu o większej średnicy niż 2,5 mm.

Dzięki tym dwóm zabiegom technologicznym możemy otrzymać drobną strukturę paszy ułatwiającą pobranie

jej nawet przez 35 g ptaki. Kolejnym aspektem charakteryzującym strukturę pasz tego typu jest jej jednorodność. Jednorodna struktura ułatwia pobranie paszy przez wszystkie ptaki znajdujące się w obiekcie, co wpływa korzystnie na wyrównanie stada. Z racji tej, że pasza ta jest przeznaczona dla młodych kurcząt, bardzo ważne jest, aby posiadała ona odpowiedni współczynnik twardości (PDI). Zbyt wysoka twardość paszy może spowodować ograniczenie pobrania paszy lub wręcz niechęć do jej pobierania.

Jak widzimy, żywienie kurcząt broilerów w pierwszych dniach ich życia jest bardzo złożonym zagadnieniem, w którym nie tylko parametry chemiczne ale również parametry fizyczne paszy odkrywają znaczącą rolę.

Musimy być świadomi, że pierwsze dni cyklu produkcyjnego są inwestycją w dalszy przebieg tuczu. Dlatego warto zainwestować w jak najlepszy start ptaków, po to, aby na końcu tuczu otrzymać jak największy zwrot z inwestycji w postaci oczekiwanych wyników produkcyjnych.



Czy wiesz, że...

CZYLI CIEKAWOSTKI NA TEMAT INDYKÓW



Rdzennie amerykański indyk

został udomowiony prawie 2000 lat temu.

Do Europy trafił w roku 1497,

a w Polsce pojawił się w XVII wieku.



Przez pierwsze tysiąclecie

swojej obecności na ziemi był hodowany wyłącznie w celach rytualnych oraz

dla pozyskania piór do ocieplania ubrań i produkcji ozdób.

Puch indyka

jest cieplejszy niż futro królika.



Dożywa 12 lat,

potrafi rozpedzić się

do **25 km/h**

i lecieć z prędkością

80 km/h



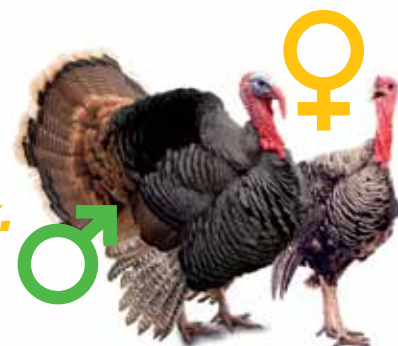
Jednodniowe pisklą indyka waży

ok. 55 gramów.



Pan indyk

jest większy i bardziej ubarwiony niż **pani indyk.**



Ma depresyjną naturę i dobrą pamięć

– bardzo dobrze zapamiętuje twarz człowieka.



Jest samotnikiem

i nie wchodzi w długotrwałe relacje z partnerką.

TONIGHT
♥ I AM ♥
SINGLE

Mięso z indyka to dobre źródło

niacyny, selenu, cynku oraz witamin B6 i B12.



to najchudsze dostępne mięso –

200-gramowy

kotlet z piersi indyka ma zaledwie

160 kcal.





Dr inż. Katarzyna Chilomer
Technolog ds. Żywienia
Trzody Chlewnej

Prosięta to grupa zwierząt najbardziej wymagająca, jeśli chodzi o warunki środowiskowe panujące na obiektach oraz żywienie. Moment, w którym są odsadzane od matki jest czasem nienaturalnym dla nich. W naturze, prosięta od lochy odłączają się między 8 a 20 tygodniem życia. Jak się to ma do czasu 21-28 dni? Otóż ma to kluczowe znaczenie przede wszystkim pod kątem rozwoju przewodu pokarmowego. W okresie odsadzenia i bezpośrednio po nim, można spodziewać się największych problemów, które rzutować mogą na kolejne etapy produkcji.

Okres okołoodsadzeniowy

Okres okołoodsadzeniowy to dla prosiąt czas ogromnie stresujący. Czynnikiem stresogennymi są m.in. zmiana otoczenia, łączenie w nowe grupy, zmiana temperatury, zmiana pożywienia z mleka lochy na paszę stałą opartą głównie na komponentach roślinnych (obecność czynników antyżywnieniowych). W dużym skrócie, stres powoduje naruszenie bariery ochronnej jelit, przewodu pokarmowego prosiąt, który jest jeszcze niewystarczająco dojrzały.

Jak zatem poradzić sobie z tym najtrudniejszym, najbardziej newralgicznym okresem życia prosiąt?

Skupiając się na aspektach żywieniowych nie sposób nie wymienić jednego z bardziej ważnych elementów jakim jest trening enzymatyczny.

Na przedstawionym wykresie widać, w jakim wieku prosiąt następuje aktywacja poszczególnych endogennych enzymów trawiennych.

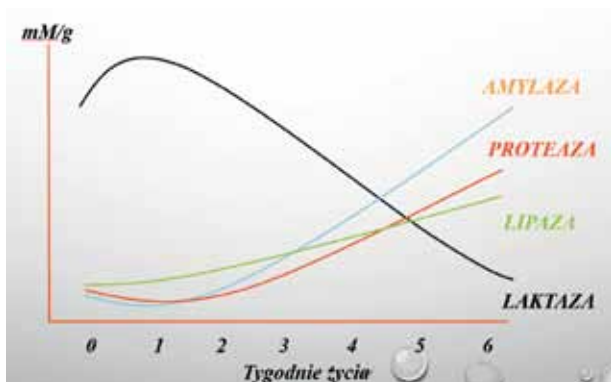
nie sposób nie zauważyć, że najmniejsza sekrecja zachodzi, kiedy p r o -

sięta są właśnie w fazie odsadzenia. Badania naukowe jednoznacznie potwierdzają, że im więcej paszy zje prosię przed odsadzeniem, tym łagodniej je przejdzie i tym mniejsze prawdopodobieństwo wystąpienia biegunki. Każdy dzień biegunki, bez względu na to, w którym momencie wystąpi, wydłuża okres tuczu o ok 3 dni.

Surowce

Ważną sprawą są surowce wykorzystywane do produkcji pasz dla najmłodszych prosiąt. Muszą być to materiały najwyższej jakości, cechujące się wysokim poziomem białka o wysokim współczynniku strawności. Znaczący to nic innego, jak białko o wysokiej wartości biologicznej. Białko nie poziom białka w paszy, a jego jakość, odgrywa tutaj kluczową rolę. Tłuszcze i inne źródła energii (w tym lakoza) nienagannej wartości mają kluczowe znaczenie w wykorzystaniu innych niezbędnych składników pokarmowych. Dodatki funkcjonalne typu pro i prebiotyki, wyciągi ziołowe, zakwaszacze paszowe mające na celu wspieranie funkcji przewodu pokarmowego – są również niezbędnymi elementami paszy dla najmłodszych zwierząt. Nie bez znaczenia pozostaje również forma pierwszej paszy jak i jej smakowitość, gdyż nie jest naturalne, że prosięta pobierają pasze już w pierwszym tygodniu życia. Musimy je najnormalniej w świecie zachęcić do tego. Z drugiej strony prawidłowo przeprowadzony trening enzymatyczny nie ma na celu odżywienia prosiąt, przyspieszenia ich wzrostu, jedynie „przyzwyczajenie” przewodu pokarmowego do trawienia składników pokarmowych, nie pochodzących z mleka lochy.





Schemat aktywności enzymów trawiennych u prosiąt zmieniająca się wraz z wiekiem

Odsadzenie

Po pierwszej paszy przychodzi czas na paszę odsadzeniową i najbardziej newralgiczny okres w życiu prosięcia. Ten czas, jak wyżej wspomniano, to najbardziej stresujący moment w życiu prosięcia i zachodzi wtedy wiele niekorzystnych zmian, z którymi hodowca i żywieniowiec na fermie muszą sobie radzić.

Przede wszystkim należy zapewnić jak najlepsze warunki środowiskowe. Pojawiająca się biegunka w okresie odsadzeniowym wynika pośrednio między innymi z:

- ▶ nieprawidłowo przeprowadzonego treningu enzymatycznego,
- ▶ wprowadzeniu paszy odsadzeniowej zbyt późno przed samym odsadzeniem,
- ▶ niewłaściwe zakwaszenie paszy,
- ▶ zbyt wysoki poziom białka ogólnego,
- ▶ wykorzystanie surowców białkowych nieodpowiednich dla prosiąt,
- ▶ zbyt niski poziom energii w stosunku do poziomu białka w paszy,
- ▶ wysoki poziom Ca, który buforuje kwaśne środowisko żołądka.

Natomiast bezpośrednią przyczyną wystąpienia biegunki jest namnażanie się bakterii chorobotwórczych, dla których pożywką jest niewystarczająco strawione białko. Dlatego bardzo ważna jest jakość białka i jego wartość biologiczna oraz jego poziom. Niewystarczająca sekrecja kwasu solnego w żołądku prosiąt podczas odsadzenia oraz wysoki poziom wapnia buforujący i tak już słabo kwaśne środowisko żołądka powoduje, że treść pokarmowa trafiająca do jelit nie jest prawidłowo „nadtrawiona” (w szczególności białko). Białko, które w formie niezmięnionej trafia do dalszych odcinków przewodu pokarmowego staje się pożywką dla bakterii chorobotwórczych wywołujących biegunkę.

Pasza odsadzeniowa powinna być dobrze zakwaszona, zawierać obniżony poziom białka o wysokiej wartości biologicznej i cechować się nienaganną jakością i obecnością substancji aktywnych, dodatkowo wspierających funkcjonowanie niedojrzącego przewodu pokarmowego.

Biegunka okołoodsadzeniowa u prosiąt to jeden z problemów, których najbardziej boi się hodowca trzody chlewnej. Jedną z metod walki, najbardziej rozpowszechnioną, znaną i zarazem najprostszą, jest stosowanie wysokich dawek ZnO w paszy oraz antybiotykoterapia. Już wkrótce Unia Europejska zakaze stosowania ZnO, choćby ze względu na to, iż ma on negatywny wpływ na późniejsze wyniki produkcyjne zwierząt; powoduje antybiotykooporność wśród drobnoustrojów oraz wpływa negatywnie na poziom zanieczyszczenia środowiska.

Opracowana koncepcja Vitazero wraz z optymalnie zbilansowaną dawką (w tym przede wszystkim białka i wapnia), prawidłowym zarządzaniem na fermie, ma na celu zminimalizowanie ryzyka wystąpienia biegunek w okresie okołoodsadzeniowym. Składniki aktywne wspierają rozwój prawidłowej mikroflory jelitowej, działają zabójczo na bakterie chorobotwórcze ograniczając ich namnażanie. Ponadto zawierają związki, których zadaniem jest wychwytywanie bakterii chorobotwórczych, blokowanie toksyn i wydalanie ich na zewnątrz organizmu. Koncepcja Vitazero wspomaga powstawanie fizjologicznego pH w żołądku i dalszych odcinkach przewodu pokarmowego oraz zapobiega stanom zapalnym. W rezultacie zwierzęta są zdrowsze, a energia dostarczona wraz z paszą zostaje spożytkowana na rozwój i wzrost, a nie na walkę z atakującymi organizmami patogenami. Pierwsza pasza dla prosiąt powinna składać się z najlepszych surowców, o najwyższych współczynnikach strawności, białka o wysokiej wartości biologicznej i niskim poziomie związków antyżywniowych. Zaleca się by pasza ta miała jak najniższą pojemność buforową co oznacza, że poziom białka ogólnego oraz wapnia muszą ulec redukcji. Nie istnieje bowiem złoty środek zapobiegający problemom. Sukces w odchowie prosiąt jest wypadkową prawidłowego żywienia i zarządzania na fermie.



Rola wody w żywieniu trzody chlewnej



Woda jest najważniejszym związkem chemicznym na Ziemi.

Stanowi około 97% całej powierzchni planety (woda stała – 88,7%, słodka – 6,9%).

Jest także głównym składnikiem organizmu świń i w zależności od cech zwierzęcia (wieku, płci, tkanki tłuszczowej, rodzaju skarmianej paszy czy temperatury otoczenia), jej zawartość zmienia się, np.: osobniki urodzone – 76%, natomiast dorosłe – 50% (przykład: 110 kg tucznik posiada w sobie około 60 kg wody).

Woda odgrywa dużą rolę w wielu procesach chemicznych zachodzących w organizmie zwierzęcia, np.: w procesie tuczu, niedobór może ograniczyć przyrosty nawet do 10 %, a w przypadku ubytku 20 % wody następuje śmierć zwierzęcia. Jakość wody ma również wpływ na spożycie paszy i zdrowie zwierząt.

Zapotrzebowanie na wodę wzrasta wraz z wiekiem, rodzajem skarmianej paszy, porą roku, temperaturą otoczenia, wilgotnością powietrza. Pobieranie wody przez świnię (przy porównywalnej temperaturze otoczenia) jest większe w dzień niż w nocy. Zwierzęta piją więcej wody latem niż zimą. Ważna jest też codzienna kontrola zużycia wody, gdyż znając zapotrzebowanie możemy szybko reagować na problemy w stadzie.

Zapotrzebowanie świń na wodę określa się na podstawie ilości pobranej suchej masy paszy. W praktyce na 1 kg paszy powinno przypadać 3 - 4 l wody. Sprawdzając dzienne pobranie paszy często zachodzimy w głowę, co jest nie tak? Odpowiedź jest prosta – niskie pobranie pokarmu wynika z ograniczonego dostępu do wody.

Świnia najpierw pije odpowiednią ilość wody, a dopiero potem reguluje ilość pobranej paszy. Wniosek – im więcej wypije wody, tym więcej może pobrać paszy. Każdy hodowca powinien systematycznie kontrolować wielkość przepływu wody oraz stan sitek w poidłach, ponieważ ma to duży wpływ na pobranie paszy, przyrosty, zużycie, agresję. Dzięki cotygodniowej kontroli hodowca może w porę podjąć decyzję o czyszczeniu instalacji i tym samym wpłynąć na poprawę pobrania paszy.

Rodzaje świń	Litr / szt. / dobę
Prosięta	1 - 3
Warchlaki	4 - 8
Tuczniki	6 - 10
Lochy prośne	12 - 20
Lochy luźne	8 - 12
Lochy karmiące	25 - 36

Optymalny przepływ

Rodzaje świń	Litr / minutę
Prosięta	0,5
Warchlaki	0,5 - 0,8
Tuczniki	0,8 - 1,2
Lochy prośne	3
Lochy luźne	2
Lochy karmiące	4

W procesie tuczu bardzo ważna jest również zależność między liczbą punktów pobierania wody a liczbą świń w kojcu. Na 1 poidło smoczkowe przypada 15 sztuk tuczniaka, zaś na poidło miseczkowe 17 sztuk (nie wliczając poidła w karmikach czy tubomatych). W przypadku pojenia w korycie, należy zapewnić 30 cm na 20 sztuk tuczników.



Piotr Dzieniszewski
Specjalista
ds. żywienia trzody chlewnej



Mariusz Kluskiewicz
Specjalista
ds. żywienia trzody chlewnej

Zanieczyszczona woda może stanowić potencjalne zagrożenie dla zdrowia, zwłaszcza młodych świń. Jakość wody jest niezmiernie ważna, aby osiągnąć wysoką produktywność zwierząt.

Podstawowe poziomy zanieczyszczeń w wodzie

Nazwa	Poziom	Opis
pH	< 4	niedopuszczalne
	4,0 - 6,5	do przyjęcia
	6,5 - 8,0	bezpieczny
	8,0 - 9,0	niebezpieczny
Azotany (ppm)	< 100	bezpieczny
	100 - 300	niebezpieczny
	> 300	niedopuszczalny
Chlor (ppm)	< 500	dopuszczalny
	> 500	niedopuszczalny
Żelazo (ppm)	< 0,3	dopuszczalne
	> 0,3	niebezpieczny
Twardość wody	< 50	miękka
	> 300	twarda

Warto zatem zapamiętać, że wiele problemów żywieniowych ma swoje podstawy w jakości i ilości dostępnej wody, które często mylnie utożsamiane są tylko z jakością paszy.



Aim For Zero

bezpieczna koncepcja żywienia prosiąt

- > Lepsze pobranie paszy
- > Niższy FCR
- > Wyższa zdrowotność zwierząt
- > Brak kumulacji nadmiaru metali w organach wewnętrznych
- > Profilaktyka przeciwbiegunkowa, wynikająca z braku „uśpienia” bakterii patogennych czasowym stosowaniem tlenku cynku (ZnO) w paszy
- > Bezpieczna alternatywa dla produktów zawierających tlenek cynku (ZnO)



Start+ zawiera czynniki, które stymulują dojrzewanie przewodu pokarmowego, co w rezultacie przyczynia się do szybszego rozwoju prosiąt. Dzięki temu zwierzęta są zdrowsze i osiągają lepsze wyniki produkcyjne, przynosząc hodowcom więcej korzyści.

Więcej informacji:

www.agrifirm.pl lub tel. +48 61 293 19 70

Dystrybutorem powyższych produktów w Polsce jest firma Agrifirm Polska Sp. z o.o.

Straty w odchowcie cieląt stanowią istotną barierę w dynamicznym rozwoju nowoczesnej hodowli. O pozytywnym bilansie odchowu mówimy wtedy, kiedy śmiertelność w cielętnikach nie przekracza 5 % młodych zwierząt. Niestety doświadczenie pokazuje, że większość hodowców boryka się ze zdecydowanie większą śmiertelnością spowodowaną w większości biegunkami, błędami w odchowcie, infekcjami układu oddechowego oraz problemami z pępowiną.



Agnieszka Jopek
Młodszy Specjalista
ds. żywienia zwierząt - bydło

Problemy w odchowcie cieląt

Błędy w chowie krów cielnych

Częstą przyczyną upadków cieląt są przedwczesne lub trudne porody, związane w znacznej mierze ze zbyt wysoką wagą urodzeniową oraz higieną w trakcie porodu i tuż po nim. W takich przypadkach istotne jest odpowiednie żywienie matki w kluczowym okresie, jakim jest zaszczepienie (zbyt duża zawartość białka w dawce pokarmowej wpływa na nadmierny rozrost płodu) oraz odpowiedni wybór buhaja na etapie krycia. Istotnym elementem jest również krycie jałówek po osiągnięciu odpowiedniej fazy rozwoju.



Krycie zwierząt zbyt młodych, nie wyrosniętych, które nie uzyskały masy > 75 % docelowej sztuki, wróży problemy w trakcie porodu jak i również zatrzymanie wzrostu matki.

Biegunki cieląt

Podstawowym problemem w przypadku nagminnie występujących biegunek cieląt, pozostaje kwestia odporności zwierzęcia, a także higieny utrzymania maluchów. Niezmiernie istotne jest utrzymywanie właściwego poziomu higieny oraz przeprowadzanie planowych dezynfekcji.

Nie mniej istotne jest podawanie preparatów mlekozastępczych w odpowiednich proporcjach jak i w odpowiedni sposób – w pierwszych tygodniach życia nie zaleca się pojenie cieląt bezpośrednio z wiader w związku z występowaniem ryńienki przetykowej. Kwarantanna zwierząt chorych jest koniecznością w utrzymaniu dobrostanu cielętnika. Dużym błędem jest dokupywanie cieląt w różnym wieku, a następnie łączenie ich w stado, nie poddawszy nowo zakupionych osobników kwarantannie. Ważnym problemem jest lekkomyślne stosowanie antybiotyków, które w wyniku eliminacji naturalnej mikroflory

jelitowej mogą powodować kolonizację przewodu pokarmowego przez chorobotwórcze zarazki powodujące biegunkę. Podobnie zagadnienie wygląda w przypadku podawania cielętom mleka od krów przyjmujących antybiotyki – hodowcy często decydują się na tego rodzaju rozwiązanie z powodów wydawatoby się ekonomicznych – mleko takie nie nadaje się do sprzedaży, więc jest wykorzystywane do karmienia młodych zwierząt, mając destrukcyjny wpływ na mikroflorę układu pokarmowego. Pojenie lub karmienie zwierząt z brudnych wiader lub koryt ekspozuje delikatny organizm młodego zwierzęcia na kontakt z patogenami oraz zepsutym pokarmem. Za każdym razem hodowca powinien dokładnie wyczyścić koryta z pozostałości paszy. Nie zaleca się stosowania dystrybutorów jedzenia utrudniających higienę np. drewno, porowate powierzchnie, których nie można dokładnie oczyścić.

Choroby układu oddechowego

Drogi oddechowe tworzą zbiorczą ogromną powierzchnię, w której organizm ma styczność w sposób bezpośredni z negatywnymi czynnikami środowiska. Zarówno drogi oddechowe, jak i pęcherzyki płucne pokryte są specjalnym nabłonkiem, który stanowi pierwszą linię obrony

gospodarza przed patogenami i dlatego ptuca są jedną z głównych dróg, którymi drobnoustroje rozsiewają się po organizmie. Budowa układu oddechowego cieląt jest jedną z przyczyn predysponowania do występowania problemów ze strony układu oddechowego. Bydło należy do zwierząt o bardzo słabo wykształconym układzie oddechowym w stosunku do swej masy i rozmiarów ciała, co ma związek z pracą hodowlaną nie uwzględniającą aktywności tych zwierząt. Krowa w spoczynku oddycha większą objętością płuc ptuc, niż większość ssaków, co oznacza, że brakuje jej zapasu używanego przez inne zwierzęta w przypadku nagłego wysiłku. Dodatkowo oskrzela bydła są stosunkowo wąskie. Dla zmniejszenia podatności na zachorowania konieczna byłaby długotrwała praca hodowlana i zmiana niekorzystnych uwarunkowań anatomicznych układu oddechowego. Oprócz predyspozycji anatomicznych wyróżniamy także czynniki niezakaźne i środowiskowe: odsadzenie, stres, zbyt duże zagęszczenie, wilgotność oraz przeciągi. Do głównych objawów zespołu oddechowego należą:

- kaszel, duszności, przyśpieszony i płytki oddech,

- śluzowy lub ropny wyciek z nosa,
- brak pobrania paszy przez cielę,
- temperatura ciała powyżej 40°C,
- zależnie od rodzaju zakażenia, może pojawić się biegunka i dolegliwości ze strony układu pokarmowego.

Przy stwierdzeniu infekcji kluczowa jest natychmiastowa izolacja chorych zwierząt oraz natychmiastowe leczenie.

Dla ograniczenia odsetka infekcji, niezbędne jest wdrożenie odpowiedniej profilaktyki:

- każdorazowe czyszczenie pomieszczeń,
- świeże powietrze,
- unikanie stresu, przeciągów i wilgoci,
- czyste i suche kojce,
- podanie siary,
- szczepienia (1 - 2 tydzień życia).

Siara – najskuteczniejsza bariera przed zakażeniami

Siara dla cieląt zawiera wysoki poziom ciał odpornościowych i immunoglobulin, będących najważniejszymi białkami tarczy ochronnej zwierzęcia. Siara bogata jest także w liczne składniki pokarmowe takie jak witaminy, tłuszcze, białka oraz wysoko przyswajalne sole mineralne.

Bardzo często cielę nie otrzymuje właściwej ilości siary lub otrzymuje ją zbyt późno. Ilość przeciwciał matczynych w siarze spada bardzo szybko, zmienia się także budowa jelit u samego noworodka i przeciwciała matczyne wchłaniane w pierwszych godzinach życia w niezmienionej formie, ulegają szybko postępującemu zanikowi. W rezultacie przeciwciała matczyne zaczynają być trawione jak zwykłe białka.

Jeśli cielę w pierwszych godzinach życia nie otrzyma odpowiedniej ilości, wysokiej jakości siary, jego poziom odporności będzie pozostawiał wiele do życzenia, w konsekwencji czego, zwierzę będzie wykazywało znaczną podatność na choroby. Dzieje się tak dlatego, że układ immunologiczny noworodka jest, w przypadku bydła, bardzo słaby. W zasadzie opiera się głównie na przeciwciałach w siarze, otrzymanych od matki.

Ze względu na budowę łożyska u bydła uniemożliwiająca przejście przeciwciał do płodu, odporność noworodka jest niezwykle niska. Sama siara powinna być podana nie tylko odpowiednio wcześniej, ale i być dobrej jakości którą można weryfikować tzw. siaromierzem. ■

Free

W ofercie FREE hodowcy znajdą pełną gamę produktów dla bydła

Dzięki odpowiednio zbilansowanym składnikom oraz zastosowaniu najlepszej jakości surowców, produkty zaspokajają wymagania pokarmowe krów mlecznych przy jednoczesnym zachowaniu zdrowotności na wysokim poziomie.

Więcej informacji: www.agrifirm.pl
lub zadzwoń pod nr.: +48 61 293 19 70



GLEBA to powierzchniowa warstwa skorupy ziemskiej. Jest ona wytworem długotrwałych procesów odbywających się na jej powierzchni. Wytworzenie 2 - 3 cm warstwy gleby trwa około 200 - 1000 lat. Następuje to w wyniku wietrzenia skał pod wpływem czynników klimatycznych oraz działalności organizmów żywych. Wzorcowy skład gleby to: składniki organiczne - 5 %, woda - 25 %, powietrze - 25 %, składniki mineralne - 45 %.



Piotr Radoch
Specjalista ds. środków
do produkcji roślinnej

„Żyjąca gleba” zapewnia doskonałe plony

Niestety jednak takich gleb w Polsce jest bardzo mało; przeważnie zawartość materii organicznej nie przekracza 3 %, a w większości przypadków gleb uprawnych nie zawiera nawet 1 %. Takie gleby nie posiadają odpowiedniej struktury, nie mają zdolności do utrzymywania wody i składników pokarmowych lub są glebami bardzo zlewnymi i tracą zdolność do przesiąkania wody, w związku z tym, nie są napowietrzane i stanowią niekorzystne środowisko do wzrostu i rozwoju roślin.

Gleby istnieją i utrzymują swoje cechy dzięki organizmom glebowym, które można uznać za żywą warstwę skorupy ziemskiej, których ilość jest w dużym stopniu ograniczana poprzez niewłaściwą agrotechnikę i duże ilości chemicznych substancji pochodzących z nawozów mineralnych i środków ochrony roślin. To przy udziale mikroorganizmów gleby podlegają ciągłym przemianom i są dla roślin udostępniane składniki odżywcze.

Ostatnie kilka lat pokazuje jak zmieniają się warunki uprawy roślin. Zmiany klimatu, stopowienie dużych obszarów, szczególnie centralnej Polski, degradacja struktury gleby oraz zmniejszająca się ilość materii organicznej wprowadzanej do gleby (zabieranie z pola stomy, ograniczenie stosowania obornika), stosowanie świeżego (nieprzekompostowanego) obornika bydlęcego i pomiotu ptasiego, niekorzystnie wpływa na strukturę gleby.



Pole zaprawione bakteriami i zaprawą chemiczną.

Przejawia się to nieprawidłowymi stosunkami powietrzno-wodnymi, brakiem struktury gruzełkowej, niezdolnością do zatrzymywania składników mineralnych, zubożeniem życia biologicznego (brakiem pożytecznej mikroflory i nadmiernym rozwojem fitopatogenów).

Podstawowym warunkiem uzyskania wysokiej aktywności biologicznej gleby jest jej zasobność w składniki pokarmowe. Bardzo ważne jest wzbogacanie rekultywowanego gruntu w odpowiednią ilość substancji organicznej. Cel ten można osiągnąć stosując również przekompostowany obornik, kompost, torf, słomę, nawozy zielone, gnojowicę. Wielkość dawki powinna być porównywalna z wysoką dawką obornika 50 t/ha. Rekultywację biologiczną można przyspieszyć przez sztuczne zasiedlenie podłoża szczepami bakterii np. *Azotobacter*, *Rhizobium*, *Bacillus* i innych bakterii glebowych.

Agrifirm posiada w swojej ofercie innowacyjne preparaty polecane do stosowania na gleby zarówno

te w dobrej kulturze (wspomagają uprawę i wzrost roślin) jak i przede wszystkim na gleby problematyczne, czyli te o słabej strukturze, zbyt lekkie lub zbyt ciężkie i zlewne, o małej zawartości próchnicy, skłonne do nadmiernego przesychniania lub tworzenia zastoisk wodnych. Również do takich pozbawionych bogatego życia biologicznego, zasolonych, zanieczyszczonych, jałowych o nieprawidłowej strukturze.

Na szczególną uwagę zasługują tutaj preparaty tzw. funkcyjne, oparte na pojedynczych szczepach bakterii, stworzone do sprawowania określonych funkcji w glebie, wspierających jej odpowiednią strukturę i zasobność.

Wiązanie azotu przez bakterie wolnożyjące w glebie lub symbiotyczne z rodzaju *Rhizobium* jest podobne. Jest to redukcja N₂ atmosferycznego do NH₄ pod wpływem enzymów produkowanych przez bakterie. Wiadomo, że bakterie azotowe mogą wiązać nawet do 50 kg azotu na 1 ha powierzchni uprawnej. Azot ten w postaci przyswajalnej przez inne

organizmy (związki amonowe, białka) może dalej krążyć w biosferze. Stosowanie bakterii zapobiega okresowym niedoborom azotu (pomiędzy stosowaniem nawozów) i nadmierną jego kumulacją w czasie jego dostępności (zapobieganie kumulowaniu azotanów i azotynów w roślinie). W glebach o małej zawartości próchnicy, na których prowadzona jest intensywne produkcja, spadek zawartości tych mikroorganizmów może sięgać nawet kilkudziesięciu procent. Stosowanie preparatu **AGRIBIAZOT** pomaga w usprawnieniu obiegu azotu w glebie i lepszego wykorzystania nawozów mineralnych. Bakteria ta ponadto korzystnie wpływa na rozkład martwej materii organicznej (dostarcza konieczny do tego azot). Preparat bakteryjny **AGRIBIAZOT** jest jedynym z niewielu na rynku polskim preparatem zawierającym bakterię *Bacillus azotofixans*, bardzo aktywną, zdolną do przemiany azotu atmosferycznego w łatwo dostępne dla roślin związki azotowe. Fosfor, podobnie jak azot, bierze udział we wszystkich procesach życiowych zachodzących w roślinie >>



» i jest on niezbędny do prawidłowego przebiegu fotosyntezy, oddychania, przemiany materii, a szczególnie przy powstawaniu białek i substancji zapasowych (tłuszcze, fityna). Jego niedobór powoduje poważne zakłócenia w podstawowych funkcjach życiowych roślin, czego wynikiem jest osłabienie rozwoju i funkcjonowania poszczególnych organów, a zwłaszcza systemu korzeniowego. Fosfor pobierany jest z gleby przez rośliny tylko w formie jonów kwasu fosforowego (V). Niestety udział w naszym kraju gleb o niskiej lub bardzo niskiej zawartości fosforu przyswajalnego wynosi aż 40 %. W związku z tym nieoceniona jest działalność bakterii rozpuszczających fosforany uwstecznione czyli bakterii fosforowych, nazywanych również PSB (*Phosphate Solubilizing Bacteria*). Są one grupą korzystnych bakterii zdolnych do hydrolizy organicznych i nieorganicznych związków fosforu nierozpuszczalnego. Mechanizm solubilizacji zmineralizowanego fosforanu jest związany z uwalnianiem przez te bakterie do gleby kwasów organicznych, które rozтворяją trudno rozpuszczalne sole fosforanowe. Bakterie PSB

mogą także wytwarzać fosfatazę, która hydrolizuje formy organiczne związków fosforanowych. Bakterie PSB zaliczane są do grupy PSM (ang. *Phosphate Solubilizing Microorganisms*). Grupę tą tworzą również niektóre grzyby i promieniowce. PSM oprócz fosforu przyswajalnego wprowadzają również do gleby takie substancje jak: siderofory, auksyny, cytokiny oraz witaminy. Dlatego też w ostatnich latach szczepy mikroorganizmów fosforowych uważa się za tzw. bionawóz. PSM stanowią ważny czynnik w procesie optymalizacji produkcji rolnej.

Do grupy bakterii PSM zalicza się „superbakteria” *Bacillus megaterium*, znajdująca się w preparacie **AGRIBI-FOSFOR**, która zastosowana wiosną na glebę poprawia jej zasobność w formy fosforu przyswajalne dla roślin. Stosowanie preparatu **AGRIBI-FOSFOR** pozwala zyskać aż 20 - 40 kg fosforu w czystej formie na 1 hektar. Bakteria ta również, a może przede wszystkim, pozwala na lepsze wykorzystanie nawozów fosforowych (udostępnia formy uwstecznione nawozów) oraz zmniejsza ryzyko kumulacji fosforynów w roślinach. Fosfor udostępniany przez bakterie jest

łatwiej przyswajalny przez rośliny również w niższych temperaturach, co jest szczególnie ważne w czasie chłodnej wiosny.

Preparaty bakteryjne są coraz chętniej stosowane w uprawach, ponieważ przynoszą one wymierne korzyści dla rolnika, umożliwiając uzyskanie wyższego i lepszego jakościowo plonu, a przede wszystkim, doskonale wpływają na poprawę stanu gleby, która z roku na rok staje się zasobniejsza, zdrowsza i łatwiejsza w uprawie, a to przekłada się na konkretne oszczędności. Należy pamiętać o prawidłowym sporządzeniu cieczy roboczej (instrukcja stosowania). Produkty bakteryjne przyczyniają się do ochrony środowiska (zmniejszenie zużycia „sztucznych nawozów”).

Posiadają rejestrację w zastosowaniu przez gospodarstwa ekologiczne – **atest IUNG**. Agrifirm posiada w swojej ofercie kilka innowacyjnych produktów pomocnych w prowadzeniu upraw polowych w okresach fakultatywnych niedoborów wody. Przyczyniają się one do prawidłowej wegetacji roślin w niesprzyjających warunkach.



Wszelkich informacji udziela Dział Środków do produkcji roślinnej Agrifirm.

Materiały źródłowe – Dr inż. Anna Ambroszczyk



Wesołych Świąt!

Z okazji Świąt Bożego Narodzenia pragniemy Państwu podziękować za współpracę i zaufanie w roku 2020, życząc radosnych i spokojnych świąt oraz sukcesów, pomyślności i szczęścia w nadchodzącym 2021 roku.

Zarząd i pracownicy Agrifirm

*Better
Together*



Ogłaszamy zwycięzców!



Gotuj z  agrifirm

Miło jest nam poinformować, że zwycięzcami konkursu kulinarnego zostali:

Kategoria DOROŚLI:

Miejsce I:

Pan Andrzej za przepis:
„Polędwiczki wieprzowe
duszone w porach
na białym winie”

Miejsce II i III:

Pani Katarzyna za przepis:
„Zapiekanka curry
z polędwiczek drobiowych”

Pani Sara za przepis:
„Puszysty sernik truskawkowy”

Kategoria DZIECI:

Miejsce I:

Julia za przepis:
„Ciasto czekoladowe
z malinami”

Miejsce II i III:

Alina i Zosia za przepis:
„Muffinki Czekoladowe”

Liliana za przepis:
„Buteczka
bez śródeczka”



Wszystkim serdecznie dziękujemy za udział w konkursie oraz gratulujemy wygranych! Jednocześnie już teraz chcemy zaprosić Państwa do udziału w konkursie kulinarnym w roku 2021.

Przepisy, które zwyciężyły w tegorocznej edycji konkursu zostały umieszczone w Księżce kulinarnej Agrifirm „Gotuj z Nami”.

„**Jesteś tym, co jesz**” – znamy to powiedzenie nie od dziś. A jednak w dzisiejszych czasach wciąż gdzieś gnamy, nie zastanawiając się nad tym, czym karmimy nasze ciała i umysły. Za pewnik przyjmujemy nieograniczoną dostępność żywności – która staje się w perspektywie czasu coraz mniej realna – jednocześnie nie dbając o naszą planetę. Dlatego w Agrifirm dążymy do budowania **Odpowiedzialnego łańcucha żywieniowego** dla przyszłych pokoleń. Mamy świadomość tego, że światowy problem żywnościowy będzie wyzwaniem nie tylko dla dzisiejszej produkcji...

Z wdzięcznością myślimy o hodowcach zwierząt, rolnikach i plantatorach – to właśnie im zawdzięczamy zdrową i bezpieczną żywność, która gości na naszych stołach. Dla nich poszukujemy nowych rozwiązań, umożliwiających osiągnięcie najlepszych rezultatów. Wierzymy, że tylko działając razem, możemy zapewnić bogatsze zasoby żywności teraz i w przyszłości. Ta książka powstała z myślą o tych ludziach – bo przybliżając walory zdrowotne i smakowe mięsa i nabiału, dziękujemy nie tylko za gotowe produkty, ale również za pasję i zaangażowanie ich wytwórców. Za ich codzienną pracę, w której efekcie możemy karmić naszych najbliższych tym, co służy zdrowiu ciała i umysłu, dodaje energii i poprawia samopoczucie.

Better Together!



Webinarium Drobiowe



Wyzwania w pierwszej fazie tuczu brojlera kurzego, rosnąca konkurencyjność w produkcji drobiu oraz otoczenie ekonomiczne powoduje, że producenci drobiu nie mają dzisiaj znacznego wpływu na cenę skupu żywca oraz zakupu paszy. By sprostać dzisiejszym warunkom, krajowi hodowcy muszą szukać rozwiązań, które zapewnią im bardziej efektywną i opłacalną produkcję. O tym, jak ją prowadzić od samego początku tuczu brojlera kurzego rozmawiali podczas webinaru nasi przedstawiciele.

13 listopada br. na stronie farmer.pl o godz. 13.00 odbył się webinar pt. „Wyzwania, przed którymi stoją hodowcy w pierwszej fazie tuczu brojlera kurzego”.

W trakcie tego spotkania specjaliści Agrifirm Polska przedstawili kompleksowe podejście w zakresie optymalnego żywienia kurcząt, jak i właściwej opieki nad stadem w początkowej fazie chowu.

Mateusz Brylewski, Technolog ds. drobiu Agrifirm Polska, przedstawił aktualne zalecenia w zakresie zbilansowania paszy, tak by efektywnie mogła być wykorzystywana już od początku tuczu piskląt. Ekspert omówił nie tylko właściwości paszy pod względem wartości odżywczych, ale i struktury paszy oraz jej strawności.

Z kolei Barbara Wójtowicz, Specjalista ds. żywienia drobiu, przeanalizowała czynniki produkcyjne, które wpływają na opłacalność tuczu. Właściwa wentylacja czy dezynfekcja obiektu to tylko część składowych, które mogą również zaważyć na pomyślności całego cyklu produkcyjnego brojlera kurzego, ale i zapobiec ponoszeniu niepotrzebnych strat.

Obecna sytuacja związana z Pandemią COVID-19 zmusza nas do poszukiwania nowych sposobów komunikacji z Państwem, z naszymi Klientami. Jedną z nich było powyższe wydarzenie. Zachęcamy Państwa do brania udziału w kolejnych webinarach organizowanych przez nasz team. Better Together!

13 LISTOPADA 2020, GODZ. 13.00



Mateusz Brylewski
Technolog
ds. żywienia drobiu,
Agrifirm Polska



Barbara Wójtowicz
Specjalista
ds. żywienia drobiu,
Agrifirm Polska

PARTNER WEBINARU:



Better
Together



Dołącz do naszego zespołu!

SPECJALISTA DS. ŻYWIENIA ZWIERZĄT



(określone tereny w całym kraju do produktów dla bydła / drobiu / trzody)

Zadania na stanowisku:

- Doradztwo klientom w zakresie żywienia zwierząt
- Sprzedaż produktów firmy
- Aktywne pozyskiwanie nowych klientów
- Dbanie o wizerunek firmy

Oczekiwania:

- Wykształcenia zootechnicznego / weterynaryjnego lub kursów branżowych
- Co najmniej 2 lata doświadczenia w sprzedaży produktów żywieniowych dla bydła / trzody / drobiu
- Umiejętności budowania relacji z klientem
- Zdolności negocjacyjnych, otwartości i komunikatywności
- Zaangażowania i ambicji w dążeniu do osiągnięcia celów
- Prawa jazdy kat. B
- Mile widziana znajomość języka angielskiego

oferta:

- Stabilne warunki zatrudnienia na podstawie umowy o pracę
- Interesującą i pełną wyzwań pracę w rozwijającej się firmie
- Możliwość ciągłego podnoszenia kwalifikacji zawodowych
- Przejrzysty system wynagrodzeń
- Niezbędne narzędzia pracy – samochód, laptop, telefon komórkowy
- Szeroka oferta benefitów:



Opieka
medyczna



Ubezpieczenie
na życie



Nauka
angielskiego



Owoce



Multisport



Wczasy
pod gruszą



Bony
świąteczne

Jeśli uważasz, że jest to praca dla Ciebie – wyślij swoją aplikację: praca@agrifirm.pl
A może znasz kogoś, kto byłby zainteresowany? – przekaz informację!

**Better
Together**



Odpowiedzialny łańcuch żywnościowy dla przyszłych pokoleń

