

03

Styczeń 2013

Strategia Grupy Agrifirm 2013 – 2015

strona 3

Droga do sukcesu



Hodowla kaczek na fermie
pani Krystyny Majtas
strona 10

Agro Danmis – biznes
oparty na hodowli kóz
strona 17

W tym numerze

Strategia Grupy Agrifirm 2013 – 2015
„Pomyślny rozwój” 3

Wyniki badania satysfakcji klientów 4

ProFeed – nowa oferta produktowa przeznaczona
do sprzedaży w punktach dystrybucji 5

Zakład produkcyjny w Topoli Wielkiej 6

Agrifirm Feed w Holandii 8

Drób – Hodowla kaczek na fermie
pani Krystyny Majtas 10

Drób – Autoszczepionki bakteryjne – przyszłością
w hodowli drobiu? 12

Kozy – Agro-Danmis – biznes oparty na
hodowli kóz 17

Dziewczyny z pasją do siatkówki 19

Seminarium Lubuskiego Ośrodka Doradztwa
Rolniczego 20

Cykl spotkań z hodowcami trzody chlewnej
18-19 grudnia 2012 20

Drodzy Klienci,

na początku chciałbym życzyć Państwu szczęśliwego Nowego Roku! Mam nadzieję, że rok 2013 przyniesie Wam oraz Waszym bliskim wszystko co najlepsze, szczęście, zdrowie oraz dobre wyniki produkcyjne! Agrifirm Polska z przyjemnością odegra pozytywną rolę w realizacji tych celów, dzięki wzmocnieniu naszej współpracy w 2013. W tym numerze magazynu „Droga do sukcesu” chcielibyśmy zaprezentować w skrócie nasz plan strategiczny na lata 2013 – 2015, w którym ważnym aspektem jest rozwój. Chcielibyśmy rozwijać się na wszystkich europejskich rynkach, na których jesteśmy obecni, a zwłaszcza w Polsce. Oznacza to nie tylko wzrost wielkości sprzedaży, ale także stałe ulepszanie naszych produktów, aby pomóc w osiągnięciu coraz lepszych rezultatów hodowlanych. Nasze wyniki produkcyjne plasują się wśród najlepszych na rynku i nadal chcemy tą pozycję utrzymywać. Poza odgrywaniem roli czołowego gracza na rynku paszowym, uważamy, że ważne jest, aby wziąć na siebie odpowiedzialność w społeczności lokalnej i dlatego też wspieramy kilka inicjatyw, między innymi młode siatkarki z Jankowa Przygodzkiego (strona 19). Jak zawsze, również i w tym numerze prezentujemy artykuły, w których hodowcy dzielą się swoimi doświadczeniami, przedstawiamy też naszą siostrzaną firmę działającą na rynku holenderskim. Dziękujemy za zaufanie w 2012 (zachęcamy do zapoznania się z wynikami badania satysfakcji klientów na stronie 4), zrobimy wszystko co w naszej mocy, aby zostać Waszym partnerem na drodze do sukcesu również w tym roku!

John Dortmans
Dyrektor Zarządzający
Agrifirm Polska Sp. z o.o.



Strategia Grupy Agrifirm 2013 – 2015 “Pomyślny rozwój”

Podczas wrześniowego spotkania Rady Nadzorczej Grupy Agrifirm zatwierdzona została strategia na lata 2013 – 2015, w której priorytetem jest „Rozwój w zakresie podstawowej działalności Agrifirm”. Ujęty został w niej prawidłowy wzrost jako sposób zwiększenia zysków hodowców.

Pierwsza strategia naszej firmy została przygotowana i wdrożona w 2010 roku, podczas przebiegającego wówczas procesu fuzji. Obecny dokument bazuje na 17 planach strategicznych spółek córek należących do Agrifirm, dzięki czemu możliwe było przygotowanie bardziej szczegółowych wytycznych oraz dostosowanie ich do różnorodnych rynków oraz aktywności prowadzonych przez poszczególne firmy w obrębie grupy.

Misją Agrifirm było, jest i nadal pozostanie „tworzenie wartości dodanej dla klientów”. Działania powinny być prowadzone w sposób zrównoważony, aby jak najmniej obciążać środowisko naturalne oraz najbliższe otoczenie i równocześnie muszą być efektywne. Niezwykle ważne jest wprowadzanie innowacyjnych rozwiązań, wykorzystywanych w codziennej praktyce hodowlanej. Ciągłe doskonalenie oferty produktowej jest istotne dla prawidłowego rozwoju firmy. Chcąc korzystać z innowacyjnych rozwiązań inwestujemy w pogłębianie wiedzy, którą dzielimy się również z naszymi klientami. Dzięki temu nasi hodowcy osiągają coraz lepsze wyniki produkcyjne.

Firmy należące do grupy Agrifirm działają w różnych segmentach rynku w wielu krajach. Ich ambicją jest utrzymywanie się w gronie trzech lub pięciu najlepszych

przedsiębiorstw w swoich sektorach. Miejsce wśród liderów rynkowych pozwala w pełni wykorzystać możliwości i zdobytą wiedzę. Ważnym elementem nowej strategii jest decyzja o rozwoju przede wszystkim w obrębie podstawowej działalności przedsiębiorstwa: produkcji żywności dla zwierząt, produktów niezbędnych w hodowli roślin oraz produktów specjalistycznych. Niektóre działania zmierzające do jej realizacji zostały zainicjowane już w ubiegłym roku. Poniżej zestawienie najważniejszych z nich.

Działania grupy Agrifirm w 2012

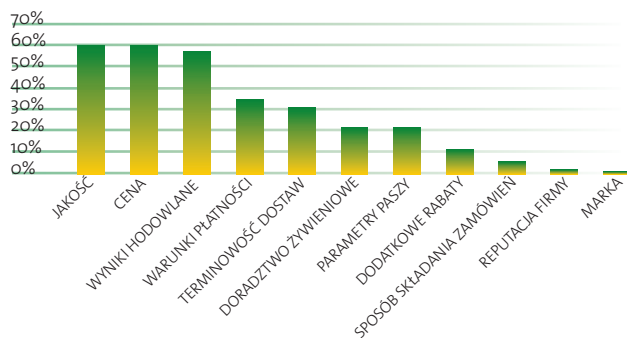
- > **Agrifirm Plant:** Rozwój działalności związanej z produkcją zbóż siewnych.
- > **Agrifirm Feed:** Zwiększenie zdolności produkcyjnych poszczególnych fabryk. Inwestycje związane z dostępnością linii Air-line (trzoda chlewna) dla hodowców z północnej części Holandii.
- > **Co-products:** Przejęcie niemieckiej firmy Wefelenberg oraz brytyjskiej James & Son
- > **Produkty specjalistyczne:** Otwarcie przez firmę Nuscience kolejnej fabryki w Suzhou (Chiny)
- > **Produkty specjalistyczne:** Zakup od firmy Nutreco fabryki w Kornye (Węgry)
- > **Działalność dodatkowa:** Sprzedanie udziałów w firmie Cefetra

Wyniki badania satysfakcji klientów

W Agrifirm bardzo ważna jest opinia hodowców dotycząca naszych produktów oraz przebiegu współpracy. W związku z tym na przełomie września i października ubiegłego roku przeprowadziliśmy badanie satysfakcji klientów.



Ankieta została wysłana do wszystkich osób, które dokonały u nas zakupów w przeciągu ostatniego półrocza, była też dostępna na specjalnie w tym celu przygotowanej stronie internetowej. Pytaliśmy w niej o najistotniejsze czynniki przy wyborze dostawcy paszy, o ich ocenę w naszej firmie oraz o opinię na temat naszej współpracy. Czynniki najważniejszymi dla naszych klientów są jakość, cena paszy oraz osiągnane wyniki hodowlane.



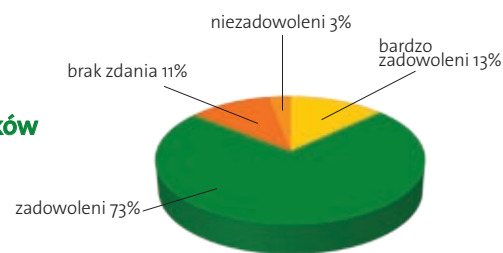
Jak klienci oceniają naszą firmę?

Z technicznej jakości naszych produktów zadowolonych jest 74% uczestników badania, z ceny jaką muszą zapłacić za nasze produkty – 57%, najwięcej respondentów, bo aż 86% jest usatysfakcjonowana z wyników hodowlanych osiągniętych na naszych programach żywieniowych.

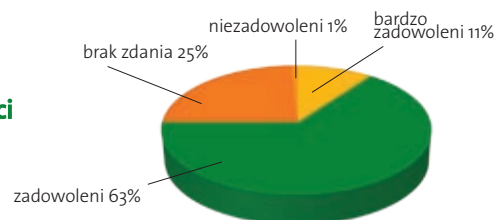
Jest nam niezmiernie miło, że aż 94% osób biorących udział w badaniu jest zadowolonych z ogólnego przebiegu współpracy i aż 98% z nich jest skłonnych do polecenia naszej firmy wśród znajomych. Oznacza to, że pokładają Państwo w nas dużo zaufania, za co serdecznie chcielibyśmy podziękować.

Badanie jest doskonałą okazją na poznanie zarówno naszych mocnych jak i tych słabszych stron. Dzięki Państwa sugestiom, wiemy nad czym powinniśmy pracować, aby sprawić naszym klientom jeszcze większą satysfakcję. Serdecznie dziękujemy wszystkim, którzy zechcieli podzielić się z nami swoją opinią i wzięli udział w badaniu.

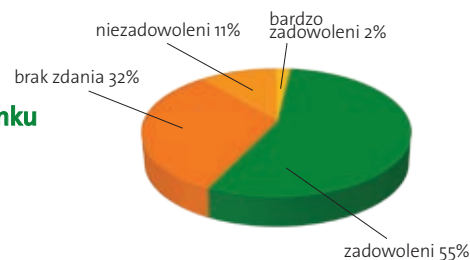
Satysfakcja z wyników hodowlanych



Satysfakcja z jakości



Satysfakcja ze stosunku ceny do jakości



Pro Feed – nowa oferta produktowa przeznaczona do sprzedaży w punktach dystrybucji



Od stycznia 2013 roku w ofercie Agrifirm Polska znalazła się linia produktów Pro Feed, która została stworzona z myślą o mniejszych hodowcach. Przeznaczona jest dla zwierząt w tuczu mniej intensywnym oraz w warunkach przydomowych.

Produkty Pro Feed są odpowiedzią na oczekiwania naszych klientów. Ich receptury zostały zbilansowane tak, aby dostarczyć wszystkich niezbędnych składników pokarmowych oraz zoptymalizować efekty prowadzonej hodowli. W ofercie znalazły się produkty dla brojlerów, kaczek, gęsi oraz indyków, które przeznaczone są na poszczególne fazy tuczu, pasze pełnoporcjowe dla kur niosek odpowiednie na okres odchovu oraz na czas nieśności. Zawarte w nich mieszanki mineralno-witaminowe w pełni uzupełniają poziom witamin oraz składników mineralnych. Pasze dla niosek kompleksowo zaspokajają potrzeby dorastających kurcząt oraz zapewniają uzyskanie wysokiego poziomu nieśności, a ponadto utrzymują stado w wysokiej kondycji. W linii Pro Feed znajduje się pełna gama produktów dla trzody chlewnej, począwszy od prestarterów, poprzez pasze na poszczególne etapy tuczu, aż po produkty dla loch. Klienci mogą wybrać pomiędzy paszami pełnoporcjowymi

mi a koncentratami, które zostały przygotowane z myślą o hodowcach posiadających łatwy dostęp do surowców. W nowej ofercie nie brakuje również produktów przeznaczonych dla królików, szynszyli oraz koni.

Wraz z wprowadzeniem nowego asortymentu podjęliśmy decyzję o wycofaniu z oferty produktów marki Karmex. Krok ten wpisuje się w naszą długofalową strategię, mającą na celu zwiększenie świadomości marki Agrifirm na polskim rynku. Chcemy, aby nasze produkty były coraz lepsze, nieustannie pracujemy nad ich doskonaleniem, korzystamy z najnowszych technologii, a procesy produkcyjne przebiegają wg wysokich standardów jakościowych. Wszystko po to, aby sprostać wymaganiom klientów, którzy dla naszej firmy są najwyższą wartością. Szczegółowe informacje o produktach z linii Pro Feed mogą Państwo uzyskać od swojego Przedstawiciela Handlowego.



Zakład produkcyjny w Topoli Wielkiej

Wytwórnia pasz w Topoli Wielkiej to biorąc pod uwagę wolumen produkcyjny drugi co do wielkości zakład należący do Agrifirm Polska.

Miesięczna produkcja kształtuje się na poziomie 8 tysięcy ton, z czego 60% stanowią pasze przeznaczone dla drobiu, a pozostałe wyroby to głównie pasze i koncentraty dla trzody chlewnej. Dziewczyny pracujące w Biurze Obsługi Klienta przyjmują zamówienia przede wszystkim od hodowców z województw mazowieckiego, łódzkiego, opolskiego, śląskiego oraz z południowej części wielkopolski. Produkty dostarczane są własną flotą samochodową,

paszowozy transportują codziennie około 300 ton paszy luzem.

W Topoli Wielkiej wytwarzany jest pełen asortyment produktów dla trzody chlewnej oraz drobiu, od marca ubiegłego roku dzięki inwestycji w nowe technologie możliwa jest produkcja pasz Core, innowacyjnego programu żywienia brojlerów z dodatkiem pełnych ziaren pszenicy. Zakład posiada wdrożony i certyfikowany system zarządzania



Kierownik Produkcji Szymon Legan





Dział Zapewnienia Jakości: Hanna Gulcz



Biuro Obsługi Klienta: Małgorzata Jarczyńska

według norm ISO i HACCP. Zarówno wszystkie surowce dostarczane do zakładu, jak i każdy opuszczający go produkt poddawane są wnikliwej kontroli jakościowej.

Wytwórnia w Topoli Wielkiej powstała w 1994 roku, od tego czasu jest nieustannie modernizowana. W 2003 wybudowano magazyn ze 120 miejscami paletowymi, dzięki czemu możliwe jest utrzymywanie odpowiednich stoków magazynowych oraz szybka i sprawna realizacja zamówień. Nowy kocioł parowy o wydajności 2000kg pary/godzinę zapewnia bardzo dobrą jakość granulatu, a budowa kolejnych silosów na surowce i wyroby gotowe usprawnia planowanie i podnosi efektywność procesów produkcyjnych.

Inwestujemy w rozwój zakładu z myślą o naszych klientach. Udoskonalamy procesy produkcyjne i logistyczne, po to aby dostarczane przez nas produkty były jak najlepszej jakości, a klienci zadowoleni z realizacji zamówień.



Kocioł parowy o wydajności 2000 kg pary na godzinę.



Agrifirm Feed w Holandii



Holandia jest obecnie trzecim, po Stanach Zjednoczonych i Francji, największym eksporterem mięsa na świecie. Przemysł mleczarski wytwarza 2 600 mln kg produktów, z czego ponad połowa przeznaczona jest na eksport. Hodowla zwierząt stanowi około 10% produktu krajowego brutto. Na tym wymagającym rynku działa Agrifirm Feed. Nasza siostrzana firma dostarcza wysokiej jakości pasze oraz wiele innych produktów i usług niezbędnych w hodowli.

Rocznie w Holandii ubijanych jest około 450 mln zwierząt, w przeliczeniu na mieszkańca to prawie 27 sztuk. Biorąc pod uwagę tę proporcję jest to najlepszy wynik na świecie. Nasi holenderscy koledzy osiągają znakomite rezultaty również w produkcji mleka, zajmują 15 miejsce w rankingu światowym, 6 miejsce wśród krajów europejskich. W Holandii hodowanych jest około 114 mln sztuk zwierząt rocznie, w tym ponad 37 mln kur niosek, blisko 44 mln

brojlerów, prawie 14 mln świń, 4,5 mln bydła i ponad 1,5 mln owiec. Wszystko to w kraju zamieszkanym zaledwie przez 16 mln osób. Liczba ferm drobiowych kształtuje się w granicach 440, a ich średnia obsada wynosi 88 tysięcy brojlerów. Typowe gospodarstwo hodujące trzodę chlewną może pochwalić się średnią produkcją na poziomie 2605 świń rocznie. W sektorze bydła funkcjonuje około 20 tysięcy hodowców, posiadających średnio 140 sztuk zwierząt i 38 hektarów użytków rolnych.

Najistotniejsze czynniki, na których skupiają się holenderscy hodowcy to koszty, produktywność i zysk. Ich najważniejszym celem jest osiągnięcie jak najlepszych wyników w tych trzech kategoriach. Zdrowie i dobra kondycja zwierząt to dodatkowe elementy, które zwiększają zadowolenie z prowadzonej hodowli. Coraz większy wpływ na holenderski sektor hodowlany oraz indywidualnych rolników wywierają prawo, wymogi środowiskowe oraz lokalne społeczności. Określają one tak zwane „License to produce” – zasady dobrej praktyki produkcyjnej. W dzisiejszych czasach holenderscy hodowcy, tak samo jak w innych europejskich krajach, muszą zmagać się z wieloma przeróżnymi wyzwaniami. W tym sektorze gospodarki przetrwają tylko najlepsi.



Ważną rolę na coraz trudniejszym rynku odgrywają specjaliści ds. żywienia z Agrifirm Feed, którzy odwiedzają farmy zarówno swoich klientów jak i tych hodowców, którzy jeszcze nimi nie są. Podzieleni zostali na zespoły regionalne, skupiające się na poszczególnych sektorach rynku. Największe segmenty stanowią hodowcy trzody chlewnej, krów mlecznych, brojlerów oraz kur niosek. Jednakże specjaliści Agrifirm służą swoją radą również rolnikom zajmującym się hodowlą bydła i kóz. Dzięki takiemu podziałowi klient otrzymuje wsparcie od doradcy, który posiada nie tylko szeroką wiedzę ogólną, ale także specjalistyczną wiedzę dotyczącą hodowli i żywienia poszczególnych grup zwierząt. Takie podejście ułatwia optymalizację wyników osiąganych na poszczególnych fermach.

Poza osobistym, dedykowanym doradztwem Agrifirm Feed w Holandii oferuje swoim klientom specjalny program monitoringu oraz usługi dostępne przez internet. Klienci mają możliwość składania zamówień za pomocą systemu internetowego. Faktury, zamiast tradycyjną pocztą, przesyłane są mailem. Możliwy jest również podgląd historii zamówień oraz ogólnych warunków współpracy. Program monitorujący umożliwia klientom szybki i obiektywny wgląd w wyniki osiągane na fermie. Mogą również porównać swoje średnie kwartalne wyniki z rezultatami innych hodowców.

Agrifirm Feed posiada w Holandii siedem zakładów produkcyjnych (w Meppel, Zwolle, Drachten, Emmen, Oss, Veghel oraz Wanssum). Wytwarzanych jest tam około 3 100 000 ton paszy rocznie. Z takim wynikiem firma jest liderem wśród producentów pasz na holenderskim rynku. Udziały rosną dzięki zwiększającej się liczbie nowych klientów. Właśnie dzięki temu, mimo kurczącego się rynku pasz dla trzody chlewnej, firmie udało się utrzymać sprzedaż tego asortymentu na stałym poziomie – co zwiększyło jej siłę na pozycji lidera rynkowego w tym sektorze. Agrifirm Feed jest także na pierwszej pozycji wśród dostawców pasz dla brojlerów, udział w tym segmencie rynku wynosi ponad 30%.

Swoją silną pozycję firma zawdzięcza przede wszystkim wdrażaniu innowacyjnych produktów oraz koncepcji żywieniowych. Czasami dotyczą one zupełnie nowych programów żywieniowych, tak było z nową koncepcją żywienia trzody chlewnej czy też linią LAY360 dla kur niosek. W innych przypadkach są to produkty już istniejące na innych rynkach, na których działa Agrifirm, tylko dostosowane do potrzeb lokalnych hodowców. Do tej kategorii można zaliczyć pasze Core dla brojlerów, które są dostępne również w Polsce, czy też MilkNavigator dla krów mlecznych. W Holandii ważną kwestią jest redukcja emisji fosforanów, nad którą w ostatnich latach intensywnie pracowali także specjaliści z Agrifirm Feed. Rezultatem ich wysiłków jest



linia pasz dla trzody chlewnej AirLine2.0, która umożliwia znaczne obniżenie poziomu fosforanów oraz pozwala osiągnąć bardzo niską konwersję na poziomie 2,0. W ten sposób zadbane zarówno o środowisko naturalne jak i wyniki hodowlane.

W kolejnych latach Agrifirm Feed chce kontynuować wzmocnienie swojej pozycji rynkowej poprzez wdrażanie kolejnych innowacyjnych rozwiązań, które przyczynią się do zwiększania zyskowności hodowli prowadzonych przez klientów.

W Holandii obecnie około 1% produktów rolnych jest wytwarzanych w sposób ekologiczny, a do ich produkcji wykorzystywanych jest około 1,4% ze wszystkich użytków rolnych. Rynek produktów organicznych z roku na rok coraz bardziej się rozwija. Agrifirm Feed posiada w swojej ofercie programy żywienia przygotowane specjalnie z myślą o rolnikach prowadzących hodowlę w sposób ekologiczny. Pasje te sporządzane według własnych receptur wytwarzane są w jednej z najnowocześniejszych fabryk w Europie, zlokalizowanej w miejscowości Emmen. W ofercie dostępne są produkty dla krów mlecznych, kóz, trzody chlewnej oraz kur niosek z ferm ekologicznych.





Hodowla kaczek na fermie pani Krystyny Majtas

Okolice Mikstatu w powiecie ostrzeszowskim (woj. wielkopolskie) słyną z dużej ilości hodowców kaczek. Aby zgłębić tajniki hodowli tych ptaków odwiedziliśmy panią Krystynę Majtas, która od ponad 30 lat specjalizuje się w produkcji kaczek.

Ferma pani Krystyny, tak jak wiele innych polskich gospodarstw, opiera się na rodzinnej tradycji. Prowadzi ją razem z córką Kariną i zięciem Norbertem, którym przekazuje cenną wiedzę dotyczącą prawidłowego zarządzania produkcją. Sam pomysł na rozpoczęcie hodowli zrodził się pod koniec lat 70-tych. W 1978 roku wybudowany został budynek produkcyjny, a rok później odbyło się pierwsze wstawienie – 15 tys. kaczek pekin. Odchów, tak jak obecnie, odbywał się w zamkniętym kacz-

niku na ściółce, a po trzech tygodniach młode ptaki przenoszone były pod wiatę, gdzie miały więcej swobody i korzystniejsze warunki do tuczu. Na początku lat 90-tych, z powodu spadku popytu na ten gatunek, pani Krystyna postanowiła przetrzymać się na produkcję kaczek piżmowych. Tucz tych ptaków odbywa się w nieco innych warunkach co wiązało się z koniecznością modernizacji drugiego obiektu. Został zabudowany i dodatkowo ocieplony.

Obecnie prowadzony jest chów obu gatunków na dwóch obiektach w cyklach zązębiających się. *Kaczka piżmowa jest bardziej wymagająca* – uważa pani Krystyna. – *Jej odchów*



Pani Karina i pan Norbert ze swoim Doradcą ds. Żywienia.

zbliżony jest do hodowli kurczaka. Budynek powinien być odpowiednio przystosowany, ocieplone, z mniejszym dostępem światła dziennego. Pierwsza faza odchowu odbywa się na ściółce, istotna jest jej odpowiednia jakość. Słoma musi być czysta oraz wolna od grzybów. Na tym etapie produkcji obsada powinna wynosić 5 kaczorów/1m² lub 8 kaczek/1m². Kolejna faza tuczu ze względów ekonomicznych spowodowanych małą dostępnością oraz wysoką ceną materiałów potrzebnych do przygotowania ściółki, odbywa się na drewnianych rusztach. Tutaj stado można już nieco zagęścić. Okres produkcji kaczek piżmowych powinien trwać około 9 tygodni, w czasie których osiągają one wagę do 2,70kg. Kaczory natomiast wymagają dłuższego okresu hodowli – 11 tygodni, ale rosną one aż do 4,60kg. W żywieniu tego gatunku ważne jest dostarczanie odpowiedniej ilości witamin oraz minerałów, szczególnie witaminy D₃ oraz wapnia. Należy również pamiętać o zaszczepieniu ptaków przeciw chorobie Derzsyego w 14-15 dniu życia oraz o obcinaniu pazurków i dziobów.

Znacznie łatwiejsza jest hodowla kaczek pekin. W czasie 7 tygodniowego tuczu ptaki osiągają wagę do 3,5kg. Po 21-dniowym odchowcie w obiekcie zamkniętym na ściółce można je przenieść na otwartą przestrzeń pod zadaszenie. Są bardziej hałaśliwe oraz potrzebują więcej miejsca i swobody, dlatego też obsada powinna wynosić maksymalnie 4 sztuki/1m². Kaczki te nie potrzebują żadnych specjalistycznych szczepień, a jeśli chodzi o pielęgnację wymagają jedynie obcinania pazurków.

Na fermie pani Krystyny budynek, w którym odbywa się odchow ściółkowy przystosowany jest również do hodowli brojlerów. Wyposażono go w poidła kropelkowe, karmidła oraz specjalistyczny system wentylacji. Na 1200m² możliwa jest produkcja 18 tys. tych ptaków. Naprzemienna produkcja

kurczaków i kaczek stanowi rolę bioasekuracyjną. Zmienne środowisko kurnika hamuje rozwój bakterii charakterystycznych dla hodowli brojlerów, dzięki czemu ptaki są w lepszej kondycji zdrowotnej i rzadziej chorują.

Nasza firma, od ponad trzech lat, jest głównym dostawcą paszy dla kaczek hodowanych w tym gospodarstwie. Pani Krystyna chwali sobie przebieg naszej dotychczasowej współpracy. *Pasza dostarczana jest do nas z pobliskiego zakładu w Topoli Wielkiej, nigdy nie mieliśmy żadnych opóźnień w dostawach – twierdzi. – W sytuacjach awaryjnych możemy otrzymać towar już następnego dnia, a rezultaty osiągnięte na proponowanym programie żywienia są bardzo dobre. Przy wspomnianych wcześniej wagach zużycie paszy dla kaczki piżmowej wynosi 2,6kg/1kg żywca, dla kaczora 2,7kg/1kg żywca, a dla kaczki pekin 2,5kg/1kg żywca. Ważna dla nas jest także fachowa opieka naszego Specjalisty ds. Żywienia – dodaje pani Krystyna. – Pan Mariusz potrafi podpowiedzieć w jaki sposób efektywnie poprowadzić hodowlę oraz doradzić gdy na fermie pojawią się jakiegokolwiek problemy.*

Pomimo, że sytuacja na rynku żywca kaczego jest bardziej stabilna niż ma to miejsce w przypadku brojlerów kurzych, to największym problemem hodowców kaczek jest opłacalność produkcji. Przy ciągle rosnących kosztach ceny żywca od dłuższego czasu stoją w miejscu. Dlatego tak ważny jest efektywny program żywienia, który pomoże w osiągnięciu dobrych rezultatów.





Lek. wet. Jarosław Wilczyński – Weterynaryjne
Laboratorium Diagnostyczne „Lab Vet Tarnowo Podgórne”
oraz Lek. wet. Krzysztof Bourdo

Autoszczepionki bakteryjne – przyszłością w hodowli drobiu?

Jednym z rozwiązań, które znalazło swoje stałe miejsce w prewencji chorób drobiu w zachodniej Europie oraz w Ameryce Północnej jest stosowanie tzw. autoszczepionek.

W Polsce o stosowaniu autoszczepionek mówi się coraz głośniejsze ale wciąż jest to mało popularny system szczepień.

Czym jest autoszczepionka?

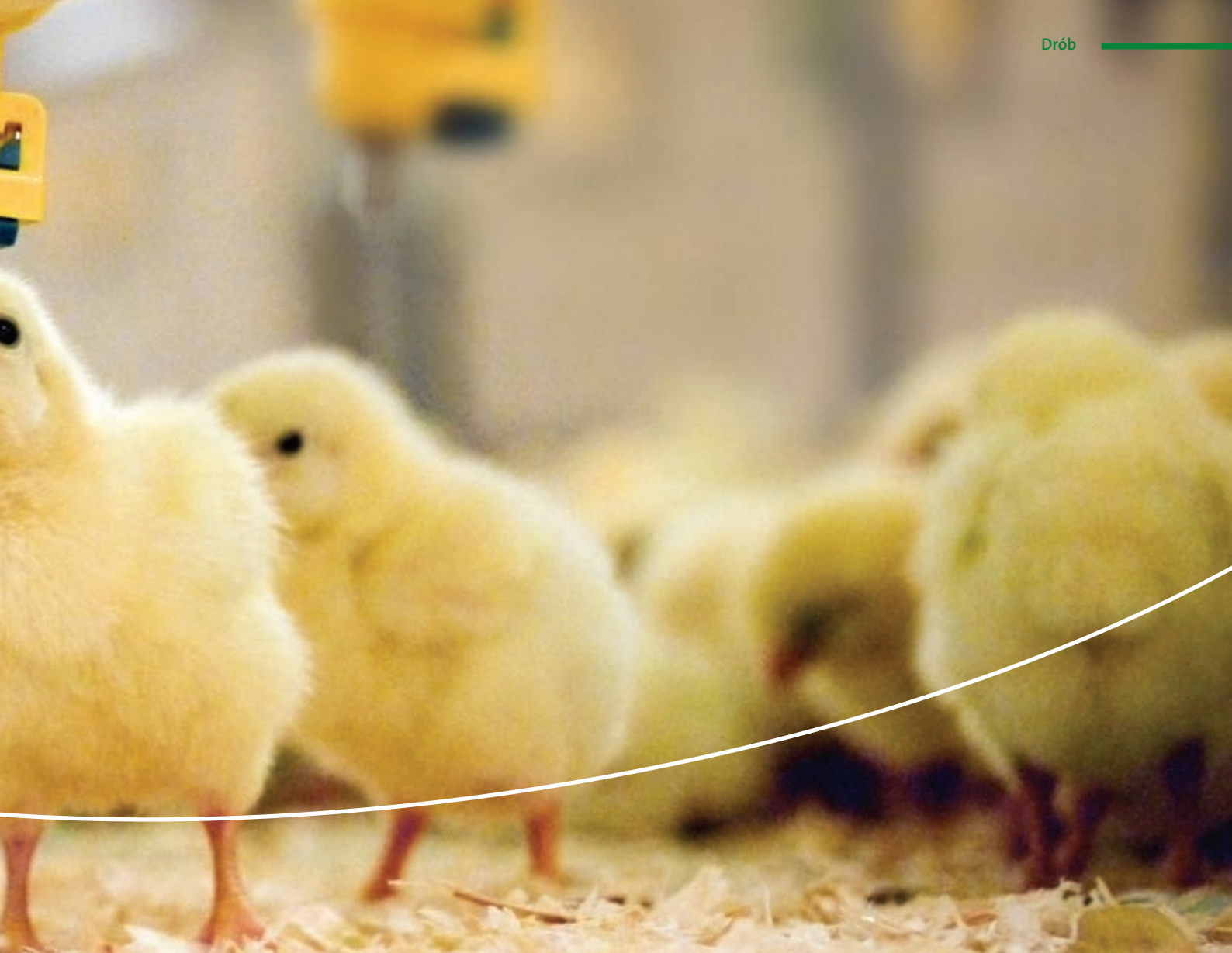
Normę prawną dotyczącą autoszczepionek określa Prawo Farmaceutyczne, a dokładnie Dz.U.nr 45 z dnia 27 lutego 2008r. tekst ujednolicony art. 3.1 pkt. 4 ustęp 6. Norma ta określa, iż autoszczepionka to szczepionka inaktywowana czyli szczepionka zabita, wytwarzana z bakterii lub wirusów izolowanych z chorych zwierząt występujących w danym gospodarstwie.

Patogeny użyte w konstruowaniu autoszczepionki są

zgodne antygenowo z drobnoustrojami występującymi na danej fermie i przeznaczone są do uodpornienia zwierząt występujących wyłącznie w tym jednym gospodarstwie.

Początki stosowania autoszczepionek oraz wzrost ich stosowania w prewencji chorób drobiu.

Pierwszą autoszczepionkę już w 1903 roku zastosował i opracował brytyjski mikrobiolog Almroth Wright. U chorego podał on autoszczepionkę na czyraka, a rok



1903 uznaje się za datę wytworzenia i zastosowania pierwszej autoszczepionki u człowieka.

Od tego czasu zarówno w medycynie ludzkiej, a z czasem także w weterynarii następował wzrost stosowania autoszczepionek.

Skupmy się jednak na weterynarii i stosowaniu takiego rodzaju szczepień u drobiu. W Polsce autoszczepionki bakteryjne u drobiu na szeroką skalę zaczęto stosować stosunkowo niedawno. Możemy przyjąć, że ubiegłe dziesięciolecie było okresem kiedy rozpoczęto w naszym kraju tego rodzaju szczepienia w powszechnej prewencji chorób drobiu.

Przytoczyć możemy tutaj dane naszego laboratorium („Lab-Vet” w Tarnowie Podgórnym). Pierwsze szczepienia zamówionymi w naszym laboratorium autoszczepionkami bakteryjnymi wykonano w 2008 roku. Z każdym kolejnym rokiem można było zauważyć wzrost liczby zamawianych dawek autoszczepionki (każdego roku liczba ta wzrastała o około 50-60%).

Dlaczego warto włączyć autoszczepionki do programu szczepień?

Jest wiele powodów, które przekonują nas do stosowania autoszczepionek:

- > mają szczególne zastosowanie w przypadku chorób, które pojawiają się stale i cyklicznie na fermie i powodowane są przez te same patogeny,
- > często w danym stadzie występują szczepy mikroorganizmów, na które nie ma szczepionek komercyjnych,
- > szczepionki komercyjne często nie są wystarczająco skuteczne (spowodowane jest to wykorzystaniem w szczepionce komercyjnej nieodpowiedniego serotypu drobnoustroju),
- > w każdej hodowli występuje odmienny i niepowtarzający się nigdzie indziej zestaw bakterii (dlatego też szczepionka komercyjna często nie jest wystarczająca do zwalczania mikroorganizmów występujących w tejże hodowli),
- > choroba powodowana jest przez współdziałanie wielu różnych bakterii, dlatego autoszczepionka tworzona z 4, 5 a nawet 6 różnych podjednostek antygenowych

jest dużo bardziej skuteczna od szczepionki opartej na jednej bakterii,

- > autoszczepionka idealnie nadaje się do zwalczania zakażeń mieszanych (powodowanych przez wiele drobnoustrojów bakteryjnych), gdzie nie ma jednego antybiotyku skutecznego w zwalczaniu wszystkich bakterii,
- > autoszczepionki to alternatywa dla występującej coraz częściej oporności na szereg substancji antybiotycznych,
- > znane są jednostki chorobowe o tzw. „niestabilności epidemiologicznej”, przez co w zwalczaniu tychże chorób nieskuteczne są szczepionki komercyjne,
- > zwiększa się ochrona u potomstwa poprzez przekazywanie pisklątom (przez zaszczepione stada rodzicielskie) przeciwciał matczynych wraz z treścią woreczka żółtkowego.

Korzyści wynikające ze stosowania autoszczepionek.

Jako że w naszym laboratorium autoszczepionki zamawiane są od 5 lat, to śmiało możemy napisać o działaniu i skutkach stosowania tego rodzaju szczepień.

Wypunktujmy więc to co udaje się osiągnąć używając autoszczepionki:

1) Zmniejszenie liczby upadków.

Znacznie zmniejsza się ilość upadków na fermach zarówno brojlerów indyjskich, u niosek towarowych oraz w stadach rodzicielskich (patrzac na wszystkie stada w których stosowano autoszczepionkę stwierdzić możemy, iż upadki zmniejszyły się o blisko 30% w porównaniu z okresem, w którym nie stosowano tego rodzaju szczepień),

2) Zmniejszenie liczby stosowanych antybiotyków.

Ograniczenie stosowania antybiotyków (wśród naszych klientów występują hodowle, w których ilość stosowania antybiotyków zmniejszyła się o 70% - i dotyczy to ferm indyjskich; na fermach kurzych wartość ta oscyluje w granicach 40%). Dodatkowo w stadach niosek unikamy utylizacji jaj - z czym mamy do czynienia po zastosowaniu terapii antybiotykowej.

3) Lepsze wykorzystanie paszy.

Na fermach, na których zastosowano autoszczepionki uzyskano lepszy współczynnik przyrostu. Wykorzystując tę samą ilość paszy uzyskujemy o 8-10% lepsze przyrosty.

Wyniki obrazujące działanie autoszczepionek.

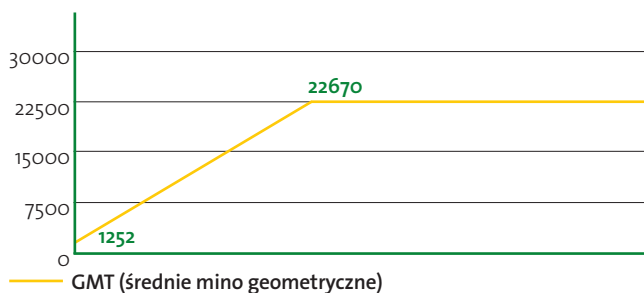
W celu sprawdzenia skuteczności podawanych autoszczepionek wykonaliśmy badania krwi w jednym ze szczepionych stad indyków. Krew została pobrana trzy razy:

- 1) przed podaniem pierwszej dawki autoszczepionki (w 7 tygodniu życia),
- 2) po podaniu pierwszej dawki autoszczepionki (w 11 tygodniu życia),
- 3) po podaniu drugiej dawki autoszczepionki (w 15 tygo-

dniu życia).

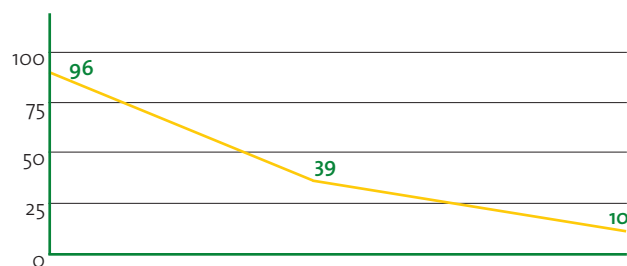
Pobrana krew została badana w kierunku obecności przeciwciał przeciwko *Ornithobacterium rhinotracheale*. Poniższe wykresy pokazują jak zmieniały się dwie wartości:

- 1) GMT (średnie miano geometryczne) – wartość ta mówi o poziomie zabezpieczenia (odporności) stada. Im wyższa wartość tym stado jest lepiej zabezpieczone.
- 2) %CV - mówi nam o stopniu zróżnicowania odporności w stadzie. Im mniejsza wartość tym stado jest równo i dokładnie zaszczone.



Wykres 1. (przedstawiający zmianę wartości GMT)

Z danych przedstawionych na wykresie możemy stwierdzić, iż stado przed wykonaniem pierwszego szczepienia nie było wystarczająco zabezpieczone przed *Ornithobacterium rhinotracheale*. Natomiast zarówno pierwsze jak i drugie szczepienie autoszczepionką pozwoliły na osiągnięcie takiej wartości miana przeciwciał, które gwarantuje bardzo wysoki poziom odporności i zabezpieczenia stada.



Wykres 2. (przedstawiający zmianę wartości %CV)

Na wykresie widać, że przed pierwszym podaniem autoszczepionki wartość %CV była bardzo wysoka (96). Oznacza to, iż stado było nierównomiernie „uodpornione”.

Po pierwszym szczepieniu wartość %CV wyniosła 39, a po drugim zaszczepieniu już tylko 10 co jest wynikiem obrazującym, iż stado jest uodpornione równomiernie. Dzięki takiej wartości możemy stwierdzić, że stado zostało równo i dokładnie zaszczone autoszczepionką.

Badania surowicy krwi zostały wykonane przy użyciu testu Elisa firmy BioChek.

Praktyczne aspekty dotyczące stosowania autoszczepionek.

Autoszczepionki mają zastosowanie w celach uodpornienia:

- > stad rodzicielskich indyków,
- > stad tuczu indyków,
- > stad rodzicielskich kur,
- > kur niosek,
- > stad rodzicielskich kaczek,
- > stad tuczu kaczek,
- > stad rodzicielskich gęsi,
- > stad tuczu gęsi.

Autoszczepionki stosujemy w formie iniekcyjnej. Podawane są one podskórnie, śródskórnie lub też domięśniowo. Należy pamiętać o silnym odczynie miejscowym powstającym w miejscu iniekcji. Dlatego też bardzo ważne aby szczepienie było wykonywane dokładnie przez w pełni przeszkolony personel.

Podawana dawka waha się w zależności od gatunku zwierzęcia oraz producenta autoszczepionki w granicach 0,5-1,0 ml.



Pierwsze szczepienie wykonujemy na 2 tygodnie przed spodziewanym wystąpieniem choroby. Jeżeli jednak zachodzi taka konieczność, to drugie szczepienie wykonujemy po okresie 5 tygodni. Dwukrotne szczepienie zalecane jest w stadach, w których występują nasilone objawy chorobowe, a także wykonywane jest ono w stadach długo żyjących.

To właśnie drugie podanie wzmacnia działanie autoszczepionki i pozwala uzyskać tzw. „booster efekt”, dzięki czemu uzyskujemy odpowiednią i wystarczającą odpowiedź immunologiczną.

Należy tutaj wspomnieć, iż odpowiedź poszczepienna pojawia się już 2 tygodnie po szczepieniu (w nielicznych przypadkach okresem może się wydłużyć do maksymalnie 4 tygodni).

Budowa i skład autoszczepionki.

Autoszczepionka składa się z dwóch głównych składników.

1) Pierwsza z nich to antygen.

Są to bakterie wyizolowane od zwierząt z danego gospodarstwa, poddane następnie procesowi inaktywacji. Otrzymane w ten sposób zabite bakterie posiadają zdolność stymulacji układu odpornościowego ptaków, co w efekcie daje wzrost liczby przeciwciał i powstanie odporności swoistej organizmu.

W poniższej tabeli przedstawiamy najczęściej stosowane izolaty bakteryjne wykorzystywane w procesie produkcji autoszczepionek:

Bakterie gram -	Bakterie gram +
<i>Avibacterium spp.</i>	<i>Clostridium perfringens</i>
<i>Bordetella avium</i>	<i>Enterococcus cecorum</i>
<i>Bordetella bronchiseptica</i>	<i>Enterococcus hirae</i>
<i>Gallibacterium anatis</i>	<i>Erysipelothrix rhusiopathiae</i>
<i>Escherichia coli</i>	<i>Staphylococcus aureus</i>
<i>Haemophilus spp</i>	<i>Staphylococcus hyicus</i>
<i>Ornithobacterium rhinotracheale</i>	<i>Staphylococcus xylosus</i>
<i>Pasteurella multocida</i>	<i>Streptococcus spp.</i>
<i>Pseudomonas aeruginosa</i>	
<i>Riemerella anatipestifer</i>	

Oprócz wymienionych w tabeli bakterii wspomnieć należy również o *Mycoplasma synoviae*. Na podstawie jej antygenów również może być produkowana autoszczepionka. Na podstawie badań mikrobiologicznych każda z ferm ma ustalany indywidualny skład antygenów, które będą

wchodzić w skład autoszczepionki.

2) Druga składowa autoszczepionki to adiuwant.

Adiuwant to substancja powodująca wzmocnienie lub wręcz pojawienie się poszczepiennej odpowiedzi odpornościowej na podany antygen.

Adiuwanty mogą poprawiać efektywność szczepień na wiele sposobów:

- poprzez ochronę antygeny, przed zbyt szybką degradacją w ustroju (stopniowo go uwalniając w miejscu podania),
- podnosząc immunogenność słabych antygenów,
- przyspieszając generację i czas trwania odpowiedzi immunologicznej,
- pobudzając odpowiedź komórkową.

3) Konserwanty i stabilizatory.

Oprócz dwóch głównych komponentów w skład autoszczepionki wchodzi dodatkowo konserwanty i stabilizatory. Są to substancje powodujące przedłużenie trwałości szczepionki oraz odpowiadają one za utrzymanie odpowiedniego pH autoszczepionki.

Produkcja autoszczepionek.

Na produkcję autoszczepionek składa się kilka etapów, które powodują, iż od daty pobrania materiału do zaszczepienia stada mija okres 6-8 tygodni. Czas ten jest wymagany z powodu zróżnicowanego stopnia produkcji, na który składa się:

- 1) izolacja mikroorganizmu z pobranego materiału może trwać do 2 tygodni,
- 2) intensywne namnażanie bakterii w hodowlach bulionowych to okres do 2 tygodni,
- 3) inaktywacja trwająca do kilku godzin,
- 4) łączenie antygenów z adiuwantem oraz stabilizatorami,
- 5) testy kontrolne wyprodukowanej partii, które mogą trwać nawet 2 tygodnie.

Ważnym etapem jest namnażanie bakterii (punkt 2), a następnie wykonywanie jego zmianowania i/lub określenia koncentracji komórek (CFU) w odpowiedniej objętości.

Pobranie próbek.

Nie można wytworzyć odpowiedniej i dobrze działającej autoszczepionki bez odpowiedniego pobrania materiału i izolacji właściwych szczepów bakterii.

Materiał najlepiej pobierać przyżyciowo w postaci wymazów z tchawicy, szpary podniebiennej oraz jamy nosowej. Natomiast pośmiertnie z narządów wewnętrznych (min. serce, wątroba, płuca, śledziona czy też worki powietrzne)

zwierząt dobitych lub świeżo padłych.

Próbki pobieramy na podłoża transportowe i dostarczamy do laboratorium w czasie nie dłuższym niż 5 godzin od pobrania. Pobranie materiału odbywa się od zwierząt, które nie były w ostatnim czasie poddane kuracji antybiotykowej lub minął już okres karencji na zastosowany antybiotyk.

Odpowiednie pobranie próbek w znacznym stopniu gwarantuje nam, iż wyizolowane bakterie będą właściwe do przygotowania szczepionki. Dlatego też materiał powinien być pobrany przez lekarza weterynarii, który w sposób właściwy pobierze materiał z narządów ptaków chorych lub od nosicieli bakterii.

Czasami jednokrotne pobranie próbek może nie być wystarczające, ponieważ nie wychwyci ono wszystkich chorobotwórczych patogenów. Dlatego też ważne jest pobranie próbek od jak największej grupy zwierząt oraz w różnym okresie rozwoju choroby.

Monitoring skuteczności autoszczepionek.

Stosując autoszczepionki należy pamiętać o selektywnym działaniu zawartych w niej antygenów. Często dzieje się tak, że po pierwszym podaniu autoszczepionki narasta odporność, która wypiera bakterie przeciwko którym działamy. Jednak w ich miejsce mogą pojawiać się i kolonizować inne potencjalnie zjadliwe bakterie, których antygeny nie są zawarte w pierwszej autoszczepionce.

Dlatego też wskazane jest, aby w już zaszczepionych stadach prowadzić monitoring poszczepienny i poprzez kolejne izolacje bakterii wyodrębnić nowe drobnoustroje, które zostaną wkomponowane w skład pierwotnej autoszczepionki.

Żyjemy w czasach, gdy intensywność produkcji drobiarskiej osiąga swój maksymalny punkt. Koszty produkcji są bardzo wysokie, a coraz częściej wśród bakterii pojawia się oporność na antybiotyki. Jeśli popatrzymy na aspekt weterynaryjny w naszej hodowli to autoszczepionki stanowią niewątpliwie interesującą alternatywę.

Należy jednak pamiętać, że zastosowane autoszczepionki nie jest rozwiązaniem wszelkich problemów na fermie. Autoszczepionki powinny być uzupełnieniem innych czynności i składowych takich jak: dobrej jakości pasza oraz woda, odpowiednie mycie i dezynfekcja obiektów, a także przestrzeganie zasad biosecurity na fermie.

Zastosowanie autoszczepionek pozwala zaoszczędzić pieniądze zgodnie z zasadą, że lepiej jest zapobiegać niż leczyć.

Bibliografia dostępna u autorów tekstu.

Kontakt z autorem: wilczynski@lab-vet.com.pl

Agro Danmis biznes oparty na hodowli kóz



Pomimo że w Polsce nie brakuje amatorów mleka i serów kozich nie łatwo jest znaleźć hodowców, którzy na dużą skalę specjalizują się w ich produkcji. Agro Danmis, z siedzibą w Bukowcu koło Chodzieży, to przykład przedsiębiorstwa, które rozwinęło się właśnie dzięki hodowli kóz.

Przygoda z nimi rozpoczęła się w 1993 roku, kiedy pan Maciej Gramowski wydzierżawił od PGR Budzyń budynki produkcyjne wraz z inwentarzem, w skład którego wchodziło również 100 sztuk kóz. Rok później powstała firma Danmis, zajmująca się usługowym przerobem mleka. Z czasem przedsiębiorstwo zaczęło się rozwijać, zwiększała się liczebność stada, a do profilu działalności włączono także handel mlekiem. W 2005 roku zapadła decyzja o budowie własnej mleczarni, a rok później dzięki pomocy finansowej z programu SAPARD został oddany do użytku nowoczesny zakład mleczarski. Powstaje w nim pełen asortyment serów, jogurtów oraz mleka koziego. Wyroby sprzedawane są na terenie całego kraju w dużych sieciach spożywczych, a także eksportowane na Ukrainę, Litwę, Łotwę, Estonię, do Czech i Rosji. Procesy produkcyjne odbywają się zgod-



nie z zasadami HACCP, a zakład posiada certyfikowany system jakości BRC.

Mleko kozie posiada inną strukturę tłuszczową niż mleko krowie, jest lepiej strawne i mniej uczula, dzięki czemu jest tolerowane przez większość osób ze skazą białkową. Surowiec do produkcji pozyskiwany jest zarówno z własnej hodowli, która obecnie liczy już ponad 1000 sztuk zwierząt, jak również kupowany jest od rolników z terenu północno-zachodniej Polski oraz z Niemiec. Hodowla kóz w Bukowcu odbywa się w warunkach zbliżonych do naturalnych. Poza paszą z naszej wytwórni, BW20 w formie granulatu, zwierzęta żywią się zielonką oraz lucerną. Do dyspozycji mają także otwarte wybiegi, dzięki czemu mleko posiada bardzo dobre walory smakowe. Wydajność mleczna mieści się w granicach 600 -700 litrów rocznie. Kozy dojone są dwa razy dziennie, a proces udoju jest w pełni zmechanizowany. Świeże mleko zostaje schłodzone do temperatury 4°C i magazynowe w specjalnych zbiornikach, skąd trafia bezpośrednio do mleczarni.

Poza kozami w przedsiębiorstwie pana Macieja hoduje się krowy francuskiej rasy mięsno-mlecznej Montbeliarde. Stado liczące około 180 sztuk jest trzecim co do wielkości w Polsce. Zwierzęta te są mało wymagające, a ich wydajność mleczna kształtuje się w granicach 8 000 litrów

rocznie. Żywią się między innymi paszą dostarczaną przez Agrifirm, młode cielęta karmione są paszą CJ, te nieco starsze oraz krowy mleczne premiksami TMR i Junior. Hodowla krów jest nadzorowana elektronicznie. Już młodym cielakom zakłada się specjalne chipy, dzięki którym możliwe jest odpowiednie dawkowanie preparatów mlekozastępczych. W późniejszym okresie umożliwiają one pełną kontrolę wydajności krów, przy ich pomocy prowadzony jest rejestr codziennych udojów. Stosowanie ich umożliwia również wcześniejsze wychwycenie krów, u których pojawiają się problemy zdrowotne. Szybka reakcja pozwala odizolować chorą sztukę od pozostałych zwierząt i podjąć skuteczne leczenie, co z kolei wpływa na utrzymanie wysokiej zdrowotności stada.

Mleczarnia państwa Gramowskich nieustannie się rozwija, odnotowuje roczną dynamikę wzrostu na poziomie 20%. W zakładzie prowadzone są prace inwestycyjne, powstaje nowa linia rozlewania mleka UHT, dzięki której możliwe będzie zwiększenie wydajności produkcyjnej do 20 mln litrów rocznie. Technolodzy pracują nad recepturami nowych wyrobów oraz ulepszaniem już istniejących. W związku z ciągłym rozwojem zwiększa się również zapotrzebowanie na mleko, szczególnie kozie, którego dostępność na polskim rynku nie jest zbyt wysoka. Pan Maciej zachęca do współpracy rolników, którzy chcieliby zainwestować w hodowlę kóz, szczególnie tych z regionu północno-zachodniej Polski (do około 100 km od Chodzieży). Hodowla kóz jest korzystna przede wszystkim dla osób posiadających własne użytki rolne i co ważne w naszym kraju nie ma limitów dotyczących sprzedaży mleka koziego. Firma posiada własną flotę samochodową, dzięki czemu możliwy jest odbiór mleka bezpośrednio od hodowców. Rolnikom chętnym do współpracy oferuje się możliwość przystąpienia do grupy producenckiej Danmis, w ramach której mogą liczyć na fachowe doradztwo w zakresie organizacji hodowli, zarządzania stadem oraz żywienia. Wszystkich zainteresowanych dostarczaniem mleka do zakładu Agro Danmis zapraszamy do kontaktu.



Kierownik hodowli pan Ciamciak.

Dziewczyny z pasją do siatkówki



Dziewczyny z Zespołu Szkół w Jan-kowie Przygodzkim wyróżniają się niezwykłym zamiłowaniem do siatkówki. Postanowiliśmy sprawdzić skąd ta pasja?

Wszystko zaczęło się kilka lat temu podczas zajęć wychowania fizycznego. Gimnazjalistki nieźle radziły sobie z piłką, na kolejnych zajęciach doskonaliły swoją technikę, a gra sprawiała im coraz większą przyjemność. Z czasem zaczęły brać udział w turniejach siatkarskich, a ich sukcesy wzbudzały zainteresowanie wśród młodszych koleżanek. Udział w rozgrywkach rozpoczynają już dziewczynki uczęszczające do czwartej klasy szkoły podstawowej. Grają w zespołach dwuosobowych, na mniejszym boisku, z siatką zawieszoną na wysokości 2 metrów. Po roku przechodzą do starszej grupy, gdzie rosną stawiane przed nimi wymagania. Zespół liczy trzy osoby, boisko jest nieco większe a siatka wyżej. W szóstej klasie do zespołu dołącza kolejna zawodniczka, pole do gry ma już wymiary 7 x 7m a siatka zawieszona jest na wysokość 2,15m. W momencie przejścia do gimnazjum dziewczyny grają już na pełnowymiarowym boisku w sześciuosobowym zespole.

Pierwszy duży wyczyn młodych zawodniczek odnotowano sześć lat temu, było to zwycięstwo dwójek

w Otwartych Mistrzostwach Poznania. Sukces spowodował eksplozję chęci do gry. Dziewczynom nie wystarczała już tylko zabawa z piłką na lekcjach wychowania fizycznego. Specjalnie dla nich zorganizowano dodatkowe zajęcia, podczas których doskonaliły swoje umiejętności techniczne oraz nabierają doświadczenia i obycia z piłką. Mogą brać w nich udział wszystkie dzieci. Zajęcia cieszą się niezwykłym powodzeniem, co więcej siatkarki z własnej woli wstają wcześniej rano, żeby już o siódmej wziąć udział w porannym treningu.

Wysiłki i wyrzeczenia nie idą na marne, dziewczyny odnoszą sukcesy w wielu rozgrywkach, wygrywają ogólnopolskie turnieje. Zespół kadetek zajmuje 3 miejsce w grupie wielkopolskiej. Mierzy się tam z drużynami stanowiącymi zaplecze dla pierwszoligowych zawodniczek, m.in. PTPS Piła, Amber Kalisz, Sparta Złotów czy też SMS Poznań. Zawodniczki miały również szansę na zdobycie doświadczeń w międzynarodowym turnieju. W czerwcu ubiegłego roku wzięły udział w Światowym Festiwalu United Word Games, odbywającym się w Austrii w miejscowości Klagenfurt. Jest to światowy turniej gier zespołowych, w którym dziewczyny zajęły drugie miejsce w kategorii do lat 17.

Pokonały między innymi zespoły z Włoch, Portugalii oraz Danii, uległy tylko gospodyniom turnieju – Austrijaczkom.

Zadziwiający jest fakt, że pomimo braku klasy sportowej udało się rozbudzić wśród dzieci zamiłowanie do sportu i siatkówki. Trener dziewczyn, pan Albin Bednarczyk, uważa, że najważniejsze w całej przygodzie z piłką jest zaangażowanie i systematyczność. *Czas spędzony z piłką przekłada się na osiągnięte wyniki – podkreśla. – A dodatkowym motywatorem jest satysfakcja z wygranej, szczególnie z drużynami o lepszych warunkach fizycznych.*

Młodym zawodniczkom gratulujemy wytrwałości i osiągniętych wyników oraz kibicujemy w dalszych poczynaniach.





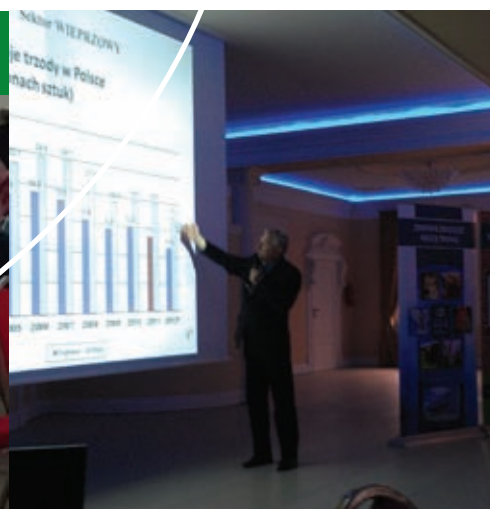
Seminarium Lubuskiego Ośrodka Doradztwa Rolniczego

6 grudnia 2012 r. w Ośrodku Szkoleniowym w Gliźnie (woj. lubuskie) odbyło się seminarium zorganizowane przez Lubuski Ośrodek Doradztwa Rolniczego oraz Wojewódzki Inspektorat Weterynarii w Zielonej Górze. Podczas konferencji wyjaśniono wpływ przepisów znowelizowanej

ustawy o ochronie zwierząt na dobrostan zwierząt gospodarskich i domowych oraz zaprezentowano wyniki kontroli przeprowadzonej w tym zakresie. Przedstawiciel Agrifirm, Dariusz Ciamciak, przybliżył uczestnikom spotkania naszą ofertę produktową. Konrad

Sieńko z firmy Inwest-Agro omówił kompleksowy system wyposażenia budynków inwentarskich, a przedstawiciel firmy EFL Grupa Credit Agricole wyjaśnił jak w prosty sposób można skorzystać z leasingów i kredytów przygotowanych specjalnie dla sektora rolnego.

Cykl spotkań z hodowcami trzody chlewnej



Na kilka dni przed świętami Bożego Narodzenia nasza firma zorganizowała spotkania dla hodowców trzody chlewnej.

18 grudnia zaprosiliśmy hodowców z terenu województwa małopolskiego, a dzień później w Piotrkowie Trybunalskim odbyło się szkolenie dla naszych obecnych oraz potencjalnych klientów w województwach łódzkiego i mazowieckiego.

Podczas obu spotkań przybliżyliśmy uczestnikom nowoczesne koncepcje żywienia prosiąt, tuczników oraz loch oferowane przez Agrifirm oraz programy oparte na premiksach Nuscience. Przedstawiciel naszej siostrzanej belgijskiej firmy, pan Ruud Kock, przybliżył sposoby dzięki którym hodowcy łatwiej mogą przetrwać okres wysokich cen surowców

paszowych. Dodatkowo przybyli goście mogli posłuchać ciekawych wykładów dotyczących enzymów i dodatków paszowych oferowanych przez Huvepharma, systemów żywienia na mokro czy też zapoznać się z ofertą silosów firmy Riela. Serdecznie dziękujemy hodowcom, którzy skorzystali z naszego zaproszenia i licznie przybyli na spotkania.

Agrifirm Polska Sp. z o.o.
 ul. B. Chrobrego 52
 64-500 Szamotuły, Polska

T (048) 61 293 19 70
 F (048) 61 292 23 69

biuro@agrifirm.pl
 www.agrifirm.pl