

# 06

Grudzień 2013

## Dobry start kluczem do sukcesu hodowli

strona 20

# Droga do sukcesu



Grupa Agrifirm  
inwestuje w Serbii  
strona 3

Królewska linia pasz  
dla brojlerów  
strona 10

**W tym numerze**

Grupa Agrifirm inwestuje w Serbii	3
Nowe zasady współpracy z klientami	4
Wspomnienia z Holandii	4
Wpływ jakości ściółki na prawidłowy chów drobiu	6
Królewska linia pasz dla brojlerów	10
Dlaczego warto zainwestować w system automatycznego ważenia drobiu ?	11
Bonda Profit – półprodukty do produkcji pasz dla trzody	16
Dlaczego Premiksy Linii AA Plus ?	17
Dobry start kluczem do sukcesu hodowli	29
Nowa oferta produktów dla bydła	22
Spotkanie z klientami	23

**Drodzy Klienci,**

Tekst ten został napisany tydzień po spotkaniu z klientami, które odbyło się w Licheniu (relacja na stronie 23). Mam nadzieję, że bawiliście się równie dobrze jak ja. Bazując na Państwa komentarzach możemy powiedzieć, że spotkanie było sukcesem. Podczas rozmów jakie miałem przyjemność prowadzić, miło było obserwować pozytywne reakcje na zmiany, które wprowadziliśmy w mijającym roku zarówno w naszej organizacji jak i w portfolio produktów.

Najważniejszym czynnikiem jest dla nas stabilna jakość paszy prowadząca do poprawy wyników na fermie. Mogę Państwa zapewnić, że w przyszłym roku nadal będziemy skupiać się na produkcji stabilnych i efektywnych programów żywienia oraz doskonaleniu naszych działań tak, aby obsługiwać Państwa jeszcze lepiej. To jest nasza pasja.

To wydanie "Drogi do sukcesu" zawiera kilka artykułów z poradami, które mogą okazać się pomocne w hodowli. Cieszymy się również, że możemy Państwu zaprezentować nowe, innowacyjne produkty, w tym linie pasz dla brojlerów Royal (strona 10).

Mijający rok był ciekawy, a perspektywy na 2014 wyglądają obiecująco. Prognozy cenowe mięsa, jaj i mleka są pozytywne, więc miejmy nadzieję, że się sprawdzą. Jako że zbliża się koniec roku chciałbym Państwu podziękować za wybór naszej firmy jako swojego dostawcy paszy, a także życzyć Wam oraz całej Waszej rodzinie wesołych Świąt oraz zdrowego i pomyślnego 2014 roku.

John Dortmans  
Dyrektor Zarządzający  
Agrifirm Polska Sp. z o.o.



# Grupa Agrifirm inwestuje w Serbii

**Grupa Agrifirm nabyła 35 procent udziałów w spółce Sto posto, która jest liderem na serbskim rynku paszowym. W tym samym czasie Nusciencie Group nabyła 51 procent udziałów w spółce Novi Mix, produkującej premiksy w Serbii.**

Przy rocznej produkcji przekraczającej ponad 80 000 ton Sto posto jest liderem na rynku pasz w Serbii. Firma posiada nowoczesny zakład zlokalizowany w centralnej części kraju – Velika Plana. Dzięki tej transakcji Agrifirm, jako firma paszowa aktywnie działająca w wielu krajach Europy Wschodniej, umacnia swoją pozycję na rynku Europejskim i dąży do osiągnięcia założonego celu jakim jest rentowny rozwój globalny.

„Sektor rolny w Serbii z 3,5 mln ha gruntów ornych i 1/4 holenderskiej hodowli ma ogromny potencjał dla dalszego rozwoju”, mówi Ton Loman, CEO Agrifirm. „Sto posto posiada nowoczesny i dobrze zlokalizowany zakład produkcyjny oraz mocno rozwiniętą sieć sprzedaży na rynku serbskim. W połączeniu z naszym doświadczeniem w produkcji pasz dla zwierząt i profesjonalnej hodowli, liczymy

na znaczące korzyści z synergii, która dodatkowo umocni obecną, wiodącą pozycję na rynku serbskim.”

Dzięki nowej, nowoczesnej fabryce Novi Mix grupa Nusciencie stanie się jedynym producentem premiksów w Serbii.

„Ta transakcja wpisuje się w założenia naszego planu strategicznego na najbliższe lata” mówi Patrick Keerman, CEO Nusciencie Group. „Nusciencie rozrasta się globalnie, a szczególnie pragnie być obecny na nowych wschodzących rynkach. Nasza innowacyjna wiedza w dziedzinie pasz dla młodych zwierząt i podnoszących zdrowotność programów żywieniowych zwiększy sprzedaż Novi Mix. Nowoczesne zakłady produkcyjne oraz profesjonalny zespół Novi Mix wzmocni naszą pozycję w Europie Centralnej i na Bałkanach.”



# Nowe zasady współpracy z klientami

Krzysztof Kubiak  
Dyrektor Finansowy

**Bieżący rok przyniósł liczne zmiany w obszarze naszej współpracy z klientami. Dotyczy to zarówno aspektów finansowych jak i czysto administracyjnych.**

Wprowadziliśmy procedury, które już przy pierwszych kontaktach pozwalają właściwie ocenić wiarygodność finansową potencjalnego klienta. Dzięki temu każdemu możemy przyznać kredyt kupiecki (limit kredytowy), na którego wysokość wpływ mają wartość oczekiwanej sprzedaży, udzielone nam zabezpieczenia (przewłaszczenia, weksle itp.) oraz perspektywy wspólnej współpracy.

W stosunku do klientów współpracujących z nami, wdrożyliśmy wewnętrzne zasady, dotyczące maksymalnej wysokości przeterminowanych należności oraz redukcji kredytu kupieckiego, który nie miał odzwierciedlenia w dokonywanych u nas zakupach. Zdawaliśmy sobie sprawę, że nie uda nam się osiągnąć tych celów w krótkim okresie. Chcąc pomóc klientom mającym przejściowe problemy finansowe, podpisaliśmy z nimi długoterminowe programy napraw-



cze, dopasowane do ich indywidualnych sytuacji. Mają one przynieść efekt nawet w wydającym się bardzo długim horyzoncie czasowym, 2-3 lat. Tę wymagała nasza lojalność wobec klientów oraz chęć kontynuowania współpracy przez szereg kolejnych lat.

Istotnym elementem zmian jest także sformalizowanie wszelkich ustaleń poczynionych z klientami w formie ramowych umów sprzedaży. Spisanie warunków współpracy, pozwoli zarówno stronie sprzedającej jak i kupującej na egzekwowanie przysługujących im praw i obowiązków.

Wszystkie powyższe działania, pozwolą wygospodarować dodatkowe środki finansowe, które obniżą koszty naszego finansowania. Dzięki temu staniemy się jeszcze bardziej wiarygodnym partnerem biznesowym. Uzyskane w ten sposób fundusze zostaną przeznaczone na dalszy rozwój infrastruktury oraz innowacje produktowe. W ten sposób będziemy mogli nieustannie oferować naszym klientom programy żywieniowe najwyższej jakości, przyczyniające się do wzrostu efektywności hodowli.



Rejs statkiem po słynnych amsterdamskich kanałach, wizyta w Browarze Heinekena czy też rajd rowerowy zabytkowymi ulicami miasta to tylko część atrakcji jakie czekały na uczestników wyjazdu. Mieli okazję poczuć atmosferę „tradycyjnej” Holandii w znanym na całym świecie skansenie wiatraków Zaanse Schans oraz pospacerować morskim wybrzeżem w rybackiej osadzie Volendam z unikalną atmosferą i starymi rybackimi domkami.

Na fermie testowej Agrifirm w Laverdonk hodowcy zapoznali się z zasadami testowania nowych programów żywieniowych zanim jeszcze zostaną wprowadzone do regularnej oferty. Jednakże największą atrakcją była wizyta na fermie Optimum Vita w niemieckich Emlicheim. Na tej innowacyjnej fermie proces wylęgu, odchovu oraz



tuczu brojlerów odbywają się w jednym miejscu. Dzięki efektywnemu planowaniu oraz odpowiedniemu zarządzaniu możliwe jest zrealizowanie aż 21 pełnych cykli produkcyjnych w ciągu roku. W budynkach produkcyjnych zastosowano nowoczesne rozwiązania, które nie tylko ograniczają szkodliwy wpływ na środowisko naturalne, ale także poprawiają wydajność produkcji, przyczyniając się do obniżenia kosztów oraz mając pozytywny wpływ na zdrowie i vitalność brojlerów.

Wizyta na fermie Optimum Vita była ostatnim punktem programu, po niej hodowcy pełni wrażeń i z uśmiechami na ustach powrócili do swoich codziennych obowiązków w Polsce.

## Wspomnienia z Holandii

W pierwszym tygodniu października grupa hodowców drobiu wybrała się na jesienną wycieczkę do Holandii.





## Wpływ jakości ściółki na prawidłowy chów drobiu

Adam Wypyszyński  
Specjalista ds. żywienia drobiu

Do prawidłowego chowu drobiu niezbędnym elementem jest dobrej jakości ściółka, ponieważ stanowi jeden z kluczowych czynników, wpływających na wyniki produkcyjne. Jej jakość i utrzymanie są tak samo ważne, jak zapewnienie ptakom odpowiednich warunków środowiskowych, żywieniowych czy prawidłowej opieki weterynaryjnej.

### Właściwości ściółki

Materiał ściółkowy powinien mieć odpowiednią elastyczność, chłonność, i wilgotność, a także zdolność do szybkiej utraty nadmiaru wilgoci. Ściółka zbyt wilgotna, jest siedliskiem mikroorganizmów chorobotwórczych i grzybów, poza tym parowanie wody z powierzchni ściół-

ki powoduje spadek temperatury co jest szkodliwe szczególnie dla małych piskląt, dlatego przed zasiedleniem kurnika należy ściółkę osuszyć. Nie należy z tym przesadzać, ponieważ zbyt sucha ściółka powoduje pylenie, co jest bardzo szkodliwe dla ptaków.

### Dobłą ściółkę charakteryzuje:

- > wyrównane rozdrobnienie (ok. 3-5 cm),
- > równa, luźna powierzchnia,
- > miękkość umożliwiającą ptakom wygodne spacerowanie,
- > suchość i brak zanieczyszczeń chemicznych i biologicznych, brak frakcji pylistej,
- > właściwa wilgotność,
- > wodochłonność,
- > zdolność do szybkiego wysychania,
- > właściwy odczyn,
- > niska zawartość amoniaku,
- > możliwość zagospodarowania po eksploatacji.

### Przy wyborze materiału na ściółkę należy kierować się następującymi kryteriami:

- > rodzajem produkcji,
- > kosztem materiału,
- > dostępnością surowca ściółkowego,
- > zapleczem technicznym.

Na ściółkę mogą być przeznaczane różne materiały, które wykazują zróżnicowaną higroskopijność, co przedstawia poniższa tabela:

### Wodochłonność materiałów ściółkowych [kg]

torf	404
słoma żytnia	265
słoma pszenna	257
trociny	152
wióry drzewne	145

### Charakterystyka materiałów ściółkowych

**Słoma** – głównie ze zbóż ozimych, żytnia i pszenna stanowi bardzo dobry surowiec ściółkowy, najbardziej powszechny i ogólnodostępny. Należy pamiętać, by surowiec ten został zebrany suchy i czysty, a następnie przechowywany w pomieszczeniach zamkniętych, wiatkach i stogach zabezpieczonych folią w sposób uniemożliwiający rozwój mikroflory chorobotwórczej takiej jak bakterie, pleśń i grzyby. Dla lepszego wykorzystania właściwości słomy należy ją odpowiednio rozdrobnić do długości 3-5 cm przy wykorzystaniu dostępnych na rynku rozdrabniaczy słomy zarówno dla małych (zdj.1) jak i dużych ferm drobiu (zdj.2, zdj.3).

zdj.1



zdj.2



zdj.3



Słomy nie należy rozdrabniać zbyt mocno, ponieważ może ona zostać wtedy nadmiernie pobierana przez pisklęta. Dobrym sposobem ograniczenia tego zjawiska jest podawanie paszy startowej na papierze, co można wykonać ręcznie lub za pomocą specjalistycznego wózka, który za jednym przejazdem rozwija papier i rozsypuje paszę. Papier należy rozwijać bezpośrednio obok poidła nie pod nimi, ponieważ rozlana woda powoduje rozmiękczenie papieru przez co powstają straty ilościowe jak i jakościowe paszy.



zdj.4

Ściółka ze słomy nie powinna być zbyt sucha krytycznym wyznacznikiem tego jest jej łamanie podczas przejścia, dlatego wilgotność świeżej ściółki powinna wynosić ok. 14%, zapobiega to jej łamaniu i pyleniu. Warstwa rozdrobnionej słomy powinna być równomierna, a grubość ściółki powinna wynosić ok. 8 cm, następnie powinna zostać delikatnie dociśnięta w celu wyrównania powierzchni poprawiając izolację cieplną oraz ułatwiając migrację pisklątom.



zdj. 5: prawidłowa ściółka przygotowana ze słomy

**Wióry drzewne i trociny wysuszone drewno drzew iglastych** - mają pH na poziomie 7,5 - zawartość wody ok. 11%; są wolne od pyłu i metali ciężkich, a także stabilne mikrobiologicznie w związku z brakiem mikroflory chorobotwórczej. Wióry i trociny drzewne bardzo dobrze wchłaniają nieprzyjemny zapach amoniaku. Grubość ściółki zależy od rodzaju produkcji i warunków panujących w pomieszczeniu drobiarskim. Grubsza warstwa ściółki wskazana jest dla ptaków cięższych - zapewnia lepszą amortyzację i mniejszą urazowość kończyn. Wióry i trociny (bez frakcji pylistej) wykorzystywane są w praktyce na początku okresu chowu drobiu. Jest to uzasadnione wieloma czynnikami, a mianowicie lepszym mikroklimatem w kurniku, ułatwieniem migracji, równomiernym w stosunku do podłoża rozmieszczeniem poideł i karmników, a także bezpieczeństwem zdrowotnym. Wiór drzewnych i trocin nie należy stosować dla ptactwa wodnego ponieważ powodują uszkodzenia upierzenia.

**Torf** jest wstępnie termicznie stabilizowany w tem-



zdj. 6: wióry drzewne i trociny

peraturze 200-250°C, dzięki czemu likwidowane są z niego szkodliwe mikroorganizmy, nadmiar wody oraz nieprzyjemny zapach. Charakteryzuje się wysoką absorpcją ciepła, dzięki niskiemu poziomowi pH 4-5,5 jest prawie jałowy, utrudnia to rozwój mikroorganizmów, łatwo wiąże amoniak, likwiduje uciążliwe zapachy, poza tym ze względu na swą silną zdolność wiązania wody jest bardzo wydajny. Surowiec ten na polskim rynku jest trudno dostępny, dlatego jest importowany w małych ilościach, głównie z krajów skandynawskich. Wysoka cena i pylistość w pewnym stopniu dyskwalifikuje stosowanie takiego rodzaju ściółki w postaci czystej w chowie drobiu. Dobrym rozwiązaniem jest natomiast mieszanie niewielkich ilości torfu ze słomą lub trocinami, zwiększa to znacznie wodochłonność ściółki, co jest dobrym rozwiązaniem zalecanym przy niekorzystnych warunkach atmosferycznych czy bytowych.

#### Stabilizacja jakości ściółki

##### > Dodatek związków mineralnych.

Do związków higroskopijnych mających wpływ na podwyższenie jakości ściółki zaliczyć można także węgiel brunatny, bentonit oraz haloizyt. Dodatek tych substancji w niewielkich ilościach doskonale wpływa na wodochłonność ściółki, wiązanie niepożądanych gazów takich jak amoniak, stabilizuje pH na niskim poziomie ograniczając w ten sposób przemiany mikrobiologiczne, rozwój patogenów, poprawia mikroklimat oraz wzbogaca cechy jakościowe pomiotu. Dobrym powszechnie znanym związkiem mającym wpływ na redukcję szkodliwej mikroflory jest tlenek wapnia CaO. Dodatek tego związku redukuje pałeczkę Salmonelli oraz wiąże związki azotu głównie amoniak. Dawkowanie tlenu wapnia wymaga restrykcyjnego podejścia, ponieważ zbyt duże ilości mogą wywołać niekorzystne zmiany objawiające się uszkodzonymi

śluzowymi i poparzeniami, dlatego maksymalna dawka pod ściółkę może wynieść 250 g/m<sup>2</sup>.

##### > Dodatek związków chemicznych i biologicznych

Efektywne ograniczanie wydzielania się szkodliwych gazów oraz rozwój mikroflory chorobotwórczej możliwy jest poprzez obniżenie jej pH mieszczącego się w przedziale od 8,5-9,0, dotyczy to głównie ściółki słomistej. Badania dowodzą, że obniżenie pH ściółki poniżej 7,0 powoduje ograniczenie produkcji amoniaku do wartości minimalnych. Dodatek związków chemicznych i preparatów biologicznych powodujących obniżenie pH.

Do związków chemicznych zaliczyć można dodatek superfosfatu, Virkonu, Neopredisanu itp. Należy pamiętać, aby aplikowanie tych związków przeprowadzać na starą ściółkę, przykryć suchą warstwą ściółkową i zaciemnić pomieszczenie uniemożliwiając ptakom bezpośredni kontakt z zastosowanym związkiem. Substancje te uwalniają się stopniowo, a wpływa na to w znaczący sposób aktywność wodna, zwykle działają efektywnie przez okres od 10 -21 dni.

Do preparatów biologicznych zaliczyć możemy preparaty probiotyczne zawierające w swoim składzie bakterie kwasu mlekowego, takie jak Lactobacillus acidophilus, Lactobacillus casei, Bacillus subtilis, Bifidobacterium bifidum, Streptococcus faecium, preparat EM-1, który w swoim składzie oprócz szczepów bakterii probiotycznych zawiera również kultury drożdży, a także inne. Powyższe szczepy bakterii mogą zostać wprowadzone do organizmu poprzez dodatek do paszy lub wody, a także do środowiska poprzez systemy zraszające czy aplikację za pomocą ręcznego opryskiwacza. Bakterie te po aplikacji namnażają się produkując kwas mlekowy, który w mniejszych ilościach ma działanie bakteriostatyczne a w większych bakterio-bójcze.

#### Czynniki wpływające na jakości ściółki

Dla dobrej jakości ściółki istotnym czynnikiem jest dobrze zbilansowana pasza. Wymagania żywieniowe ptaków w poszczególnych okresach tuczu są różne, dlatego należy stosować się do sprawdzonych programów żywieniowych, eliminując w ten sposób błędy, których następstwem może być nadmierne pobieranie wody, a przez to zaburzenia metaboliczne będące powodem podniesienia wilgotności ściółki. Powodem zbyt wilgotnej ściółki może być bezpośrednio system poideł w związku z ich nieuszczelnnością, źle wypoziomowanym i wyregulowanym ciśnieniem w układzie,

a także niewłaściwym programem podawania wody w układach sterowanych elektrozaworami poprzez komputer. Wilgotne podłoże może przyczynić się do rozwoju pierwotniaków Eimeira, wywołujących kokcydiozę, dlatego w celu wyeliminowania wystąpienia zjawiska chorobowego należy zadbać o podawanie paszy wzbogaconej w kokcydiostatyk. W zbyt wilgotnej ściółce rozwijać może się również niebezpieczny dla drobiu kropidlak, grzyb z rodzaju Aspergillus wywołujący aspergilozę.

Następnym kluczowym parametrem dla właściwej jakości ściółki jest wentylacja i ogrzewanie kurnika. Wydajność wentylacji uzależniona jest od warunków atmosferycznych, technicznych właściwości kurnika, rodzaju nagrzewnic, a także obsady, zdrowotności i wieku stada. Istotne jest, aby wymiana powietrza mogła przebiegać swobodnie w całej produkcyjnej kubaturze obiektu zabierając nadmiar wilgoci oraz szkodliwych gazów, a zapewniając dopływ świeżego powietrza dla właściwego wzrostu drobiu. Często błędem w chowie drobiu jest nadmierna obsada w okresach zimowych utrudniająca odbiór nadmiaru wilgoci często potęgowana produkcją pary wodnej przez nagrzewnice gazowe. Kilogram spalonego propanu dostarcza do powietrza 1,6 kg wody oraz 3 kg dwutlenku węgla. Zbyt niska temperatura w stosunku do wymagań produkcyjnych jest powodem ograniczenia pojemności powietrza w stosunku do nadmiaru wilgoci przez co skrapla się do ściółki znacznie podnosząc jej wilgotność. Obniżenie temperatury o 10°C aż dwukrotnie zmniejsza pojemność powietrza w stosunku do wilgoci.

Rodzaj zastosowanej ściółki ma kluczowe znaczenie w chowie towarowym drobiu. Niska opłacalność produkcji żywca drobiowego nakłania do stosowania surowców ściółkowych dobrej jakości, ale tanich, a jeśli przewidujemy zwiększoną obsadę, niekorzystne warunki atmosferyczne lub napotykamy problemy chorobowe stada należy się zabezpieczyć poprzez zastosowanie preparatów pochodzenia mineralnego, chemicznego lub biologicznego, stabilizujących jakość ściółki. Często kontrola parametrów jakościowych ściółki względem jej wilgotności, struktury i temperatury i utrzymywanie ich na właściwym poziomie z pewnością przyczyni się do poprawnego wzrostu drobiu, utrzymania go w dobrej kondycji zdrowotnej, zapewniając wysoki współczynnik produkcyjny, a także wysoką jakość żywca drobiowego dostarczanego do zakładów uboju, co w konsekwencji przełoży się korzystnie na wynik finansowy fermy.

## Królewska linia pasz dla brojlerów

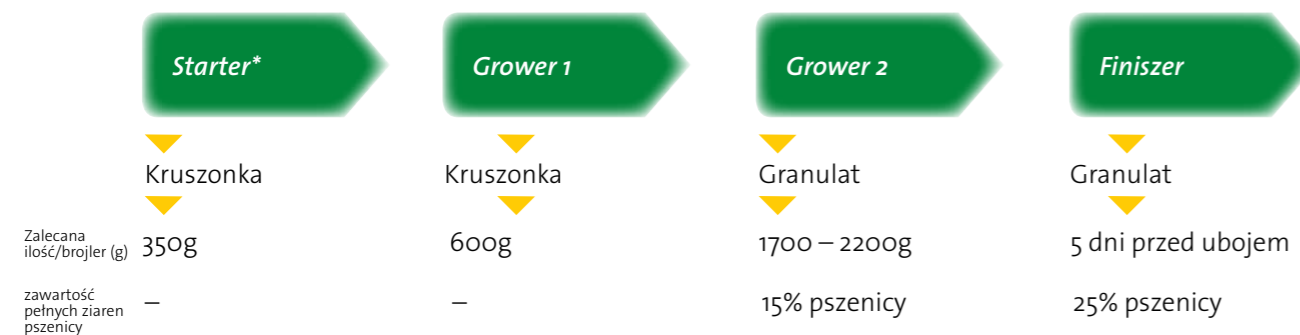
Latem wprowadziliśmy na rynek nową linię pasz dla brojlerów, o królewskiej nazwie Royal.

Pierwsi hodowcy współpracujący z Agrifirm Polska mieli już okazję, aby wypróbować ją na swoich fermach. Stosowanie jej to dobry sposób na podniesienie efektywności hodowli i poprawę rezultatów przy jednoczesnym zachowaniu bezpieczeństwa i zdrowia zwierząt. A wszystko to dzięki doskonale zbilansowanym składnikom pokarmowym, wysokostrawnym surowcom oraz dodatkowi pełnych ziaren pszenicy, które stymulują układ pokarmowy i wspomagają proces trawienia, co pozwala na uzyskanie

niższego zużycia paszy przy zachowaniu optymalnych przyrostów masy ciała brojlerów.

Linia Royal to cztery rodzaje mieszanek paszowych pełnoporcjowych przystosowanych do poszczególnych faz tuczu brojlerów. Ich struktura, skład oraz wartości pokarmowe zostały zbilansowane w taki sposób, aby zaspokoić wszystkie potrzeby brojlerów na poszczególnych etapach tuczu.

Stosowanie pasz z Linii Royal w poszczególnych fazach tuczu brojlerów oraz zawartość pszenicy:



\*Paszę Starter oferujemy z dodatkiem maxibanu

Każdego hodowcę, który na pierwszym miejscu stawia dobre wyniki produkcyjne oraz wysoką efektywność zachęcamy do wypróbowania pasz z Linii Royal!

## Dlaczego warto zainwestować w system automatycznego ważenia drobiu?

mgr inż. Andrzej Zagórski  
JOTAFAN

Rosnące wymagania w zakresie chowu drobiu oraz potrzeba nieustannego zwiększania efektywności skłaniają do zastosowania nowoczesnych narzędzi wspomagających procesy produkcyjne. Jednym z nich jest produkowany przez firmę JOTAFAN system automatycznego ważenia drobiu podczas chowu WGJ-8.

Ciągła kontrola prawidłowości rozwoju ptaków podczas chowu ma kluczowy wpływ na osiągnięte wyniki produkcyjne zarówno podczas tuczu jak i prowadzenia stad rodzicielskich. Najbardziej powszechną, poza obserwacją stada, jest kontrola zużycia wody i – coraz częściej – wydatku paszy. Przeprowadzane jest również cykliczne (z reguły co tydzień) ręczne ważenie wybranej grupy ptaków. Ważenie ręczne nie daje ciągłej informacji o przyrostach stada, szczególnie cennej w przypadku tuczu, gdzie przyrost następuje relatywnie szybko. Lepszym rozwiązaniem jest zastosowanie ważenia automatycznego, co pozwala na ciągły, bezstresowy dla ptaków monitoring ich masy oraz umożliwia zaobserwowanie nieprawidłowości w przyrostach praktycznie w przedziale kilku godzin. Ważenie automatyczne powinno być stosowane zarówno przy tuczu jak i w chowie stad reprodukcyjnych. W każdym z tych przypadków istotna jest znajomość przyrostów masy ciała ptaków. Wieloletnie doświadczenie Autora w zakresie prac związanych z automatycznym ważeniem drobiu oraz opinie Hodowców – Użytkowników systemu WGJ-8 pozwoliły dostrzec jego zalety:

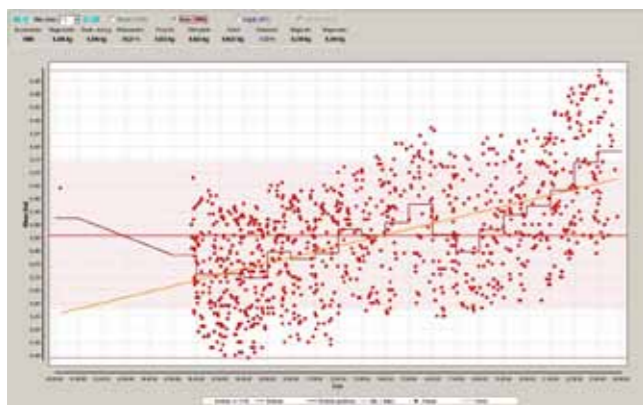
**Ciągła kontrola przyrostu masy stada.** Umożliwiająca na niemal natychmiastowe wychwycenie nieprawidłowości związanych np. z chorobą, niepoprawnym funkcjonowaniem systemów pojenia i karmienia, nieprawidłową

wentylacją i innych, które mogą objawić się zaburzeniem przyrostu. W przypadku np. stad rodzicielskich można na bieżąco korygować dawki żywieniowe oraz skład paszy w celu zachowania właściwej masy ciała ptaków.

**Zmniejszenie poziomu stresu związanego z ważeniem.** W przypadku ważenia automatycznego nie działają takie czynniki, jak wyłapywanie, wieszanie za nogi na wadze, itp. Szalki stają się elementem „krajobrazu” kurnika i są chętnie „odwiedzane” przez przyzwyczajone do nich ptaki. Zaobserwowano, że są również traktowane jako element „zabawy”, co zwiększa liczbę ważeń (dla brojlerów kurzych na przełomie 1 i 2 tygodnia obserwowano nawet ponad 8 tysięcy ważeń na jednej szalce w ciągu doby. Aby ważenie było efektywne szalki powinny być zainstalowane od początku „rzutu”).

**Bezpieczeństwo.** Podczas normalnej aktywności ptaków (w trakcie dnia świetlnego) ważą się one nieprzerwanie i systematycznie – rejestrowane jest kilkadziesiąt do kilkuset ważeń w ciągu godziny. W systemie można ustawić próg alarmowy: w przypadku obniżenia intensywności ważeń poniżej zadanego poziomu generowany jest alarm. Podczas ręcznego ważenia drobiu przez pracowników istnieje ryzyko przenoszenia chorób pomiędzy kurnikami lub przynoszenia ich spoza fermy – co w przypadku zastosowania systemu automatycznego jest całkowicie wyeliminowane.

**Oszczędności.** Ciągłe ważenie ptaków pozwala na błyskawiczną reakcję na nieprawidłowości w ich przyroście i podjęcie czynności zaradczych, a przez to zminimalizowanie strat spowodowanych przez wystąpienie tych nieprawidłowości. Brak potrzeby ręcznego ważenia drobiu pozwala



**Rys. 1.** Obrazy ważeń (wykresy dobowe) dla 13 i 14 dnia (brojler) wygenerowane przez system JOTAFAN WGJ-8.

**Obraz górny** pokazuje prawidłowy przyrost stada w 13 dniu.

**Obraz dolny** pokazuje zatrzymanie przyrostu stada, widoczne już po kilku godzinach od załączenia oświetlenia.

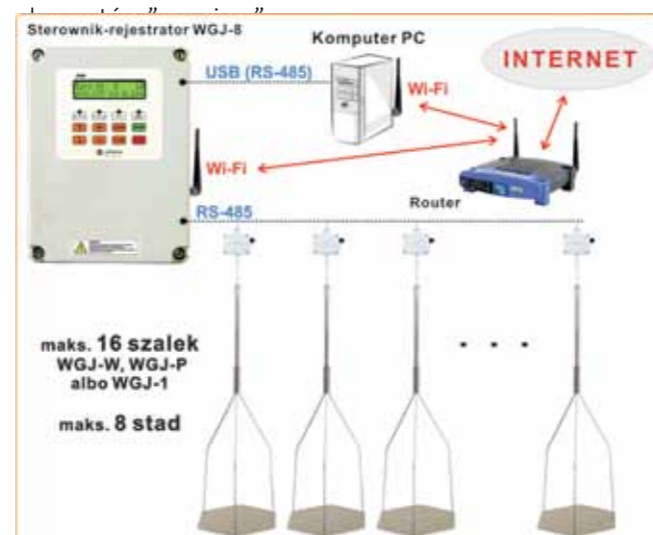
Na rys. 1 przedstawiono obrazy ważeń brojlerów (wykresy dobowe) odpowiednio w 13 i 14 dniu wieku stada, zarejestrowane przez system JOTAFAN WGJ-8, użytkowany przez jednego z Hodowców. W 13 dniu stado przyrastało prawidłowo, co uwidoczniło się odpowiednią wartością przyrostu dobowego oraz widocznym na obrazie dużym wzrostem „chmury ważeń” (z lewego dolnego rogu w stronę prawego górnego, każdy punkt oznacza zważonego ptaka). W dniu 14 przyrost był niewielki – co jest wyraźnie widoczne w prawie poziomym ułożeniu punktów ważeń na wykresie dobowym. Dla Hodowcy był to sygnał nieprawidłowości w chowie stada i praktycznie po kilku godzinach obserwacji wskazań systemu ważenia (lub reakcji na generowany

przez system ważenia alarm z powodu zaburzeń przyrostu) mógł on podjąć czynności zaradcze.

Powyższy przykład doskonale ilustruje potrzebę ciągłego automatycznego ważenia stada podczas chowu. Warto zwrócić uwagę, że opisana sytuacja miała miejsce pod koniec 2 tygodnia wieku stada, a więc w okresie intensywnego rozwoju brojlera, rzutującym na ostateczne wyniki produkcyjne. Dzięki dostarczającym na bieżąco informacjom Hodowca mógł zareagować odpowiednio wcześniej, co w ostatecznym rozrachunku przyniosło kolosalne oszczędności w zużyciu paszy, a koszt zakupionego systemu automatycznego ważenia zwrócił się z wielokrotną nawiązką.

#### Opis systemu automatycznego ważenia drobiu WGJ-8?

System automatycznego ważenia drobiu składa się ze sterownika WGJ-8 oraz dołączonych do niego szalek: WGJ-W (stosowanych przede wszystkim do ważenia kur, gęsi i indyczek), WGJ-I lub WGJ-P (obydwa modele przeznaczone głównie dla indorów). Szalki są połączone ze sterownikiem jednym, czterożyłowym, ekranowanym przewodem, co ułatwia instalację systemu oraz zmniejsza jego koszt. W celu rozszerzenia możliwości funkcjonalnych systemu można go dodatkowo połączyć z komputerem PC i wizualizować historię ważeń w postaci m.in. wykresów i tabel, a także – poprzez Internet – zdalnie nadzorować proces ważenia. Na rys.2 przedstawiono schemat systemu. Instalacja jest nieskomplikowana, przez co wielu Hodowców montuje ją samodzielnie z wcześniej przygotowanych przez producenta



**Rys. 2.** Schemat systemu ważenia WGJ-8

Każda z szalek w systemie ciągle kontroluje wartość i zmianę masy na platformie ważącej i rejestruje prawdopodobną masę ptaka (jeśli mieści się ona w zadanym przedziale wagowym). Wartość ta jest przesyłana do ste-

rownika-rejestratora WGJ-8. Dzięki takiemu rozwiązaniu system może jednocześnie i nieprzerwanie rejestrować ważenia na wszystkich szalkach przy kilkusekundowych odstępach pomiędzy wejściem lub zejściem ptaka z platformy szalki. Każdy ptak jest zważony indywidualnie pomimo iż na platformie znajdują się inne ptaki, pomiot lub ściółka. Sterownik-rejestrator zapisuje każde ważenie w pamięci wraz z datą i godziną. Można w ten sposób zgromadzić dane z 1000 dni chowu dla każdej z szalek dołączonych do sterownika przy założeniu średnio 9000 ważeń dziennie na każdej z nich. Do sterownika można dołączyć do 16 szalek, które można pogrupować w „stada” (kurniki) - do 8 stad. Dzięki temu jeden system może obsługiwać kilka kurników na fermie lub kurniki podzielone na sektory. Na podstawie zgromadzonych w pamięci ważeń sterownik oblicza i wyświetla parametry statystyczne, m.in. wagę średnią, przyrost, wyrównanie. Parametry te są obliczane i wyświetlane niezależnie dla każdej szalki oraz dla szalek przypisanych do „stada” (kurnika). W opinii Hodowców szczególnie użytecznym parametrem jest tzw. „wiek wagowy” czyli wyznaczana na bieżąco różnica pomiędzy wagą średnią, a wzorcową katalogową wyrażona w dniach i godzinach. Ten sposób przedstawiania różnicy wag umożliwia jednoznaczne określenie przyrostu stada w każdym okresie jego chowu. Jest to także niezwykle czuły wskaźnik nieprawidłowości w przyroście: z chwilą ich wystąpienia wiek wagowy może zmienić się nawet o kilkanaście godzin w ciągu zaledwie kilku godzin rzeczywistych dając Hodowcy wyraźny znak do interwencji. Na rys.3 przedstawiono ekran sterownika WGJ-8 z wyświetlanym wiekiem wagowym.

KURNIK\_1 25 dni  
+ 1d02h ( 26dni)

**Rys.3.** Ekran sterownika WGJ-8 z wyświetlanym wiekiem wagowym. W górnym wierszu widoczna nazwa kurnika i wiek kalendarzowy stada, w dolnym wierszu wiek wagowy: stado jest 1 dzień i 2 godziny cięższe od wzorca na daną chwilę (aktualizacja wzorca co godzinę) – wagowo jest na 26 dzień chowu.

Szalki są mocowane na zaczepie hakowym do sufitu hali, platforma szalki jest umieszczana tuż nad ściółką w taki sposób, aby ptaki mogły na nią swobodnie wchodzić w każdym wieku (szczególnie istotne w przypadku brojlera, który pod koniec chowu jest ociężały niechętny do wchodzenia na platformę) oraz aby ściółka nie podierała platformy i nie

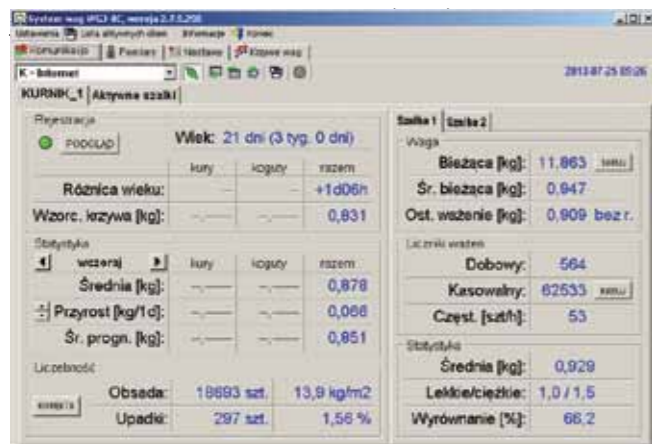


falszowała wyników ważeń.

**Fot.1.** Szalka WGJ-W w kurniku. Moduł ważący (widoczna żółta lampka kontrolna) jest zawieszony na sztywnym i nieruchomym haku w suficie (jest to konieczne, aby moduł wisił stabilnie, nie drgał i bujał się – w przeciwnym wypadku ważeń będzie mało i mogą być niedokładne), na tańcuchu, którego długość jest dobierana do wysokości kurnika zawieszono konstrukcję platformy szalki. Warto zwrócić uwagę jak „oblężona” jest przez ptaki platforma – pomimo znacznej ich ilości każdy z nich został zważony indywidualnie.

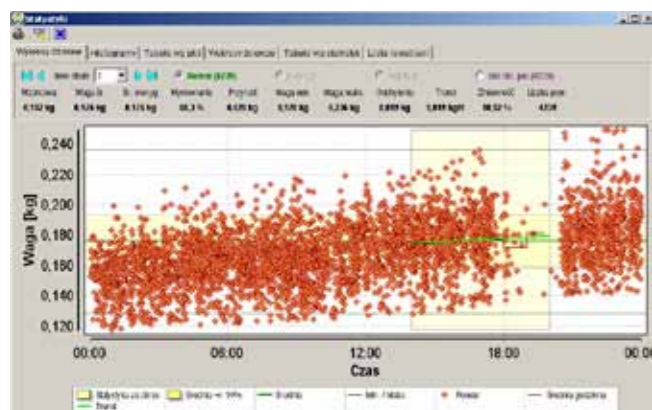
Sterownik WGJ-8 może być zainstalowany w oddaleniu od szalek - zdarza się iż jest on zlokalizowany w pomieszczeniu socjalnym lub w biurze, najczęściej jednak w pomieszczeniu, gdzie znajdują się inne urządzenia, np. sterowniki mikroklimatu.

Możliwości systemu automatycznego ważenia drobiu można rozszerzyć poprzez zastosowanie komputera PC. Który łączy się ze sterownikiem przewodowo lub bezprzewodowo. Coraz częściej stosowaną opcją jest połączenie z wykorzystaniem Internetu – dzięki czemu Użytkownik może obserwować wskazania systemu z dowolnego miejsca. W komputerze należy zainstalować specjalne oprogramowanie. Po połączeniu ze sterownikiem WGJ-8 dostępny



**Rys.4.** Okno programu komputerowego z podglądem parametrów ważenia. Widoczne jest stado „KURNIK\_1”, do którego zostały przypisane 2 skalki. Dodatkowo system ważenia pozwala na kontrolowanie bieżącej obsady (lewy dolny fragment okna programu)

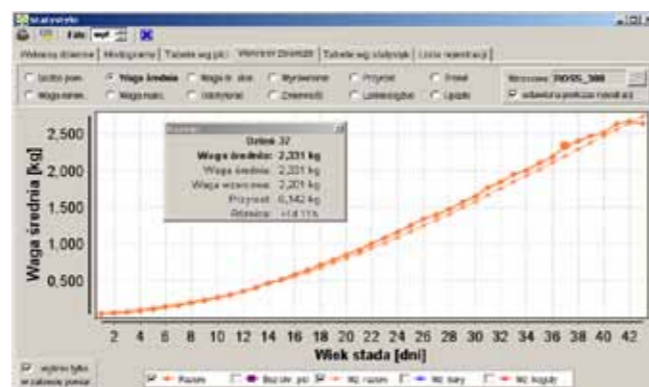
Dane zapisane w pamięci sterownika można czytać i zapisywać na twardym dysku komputera tworząc w ten sposób archiwum z kolejnych „rzutów”. Program umożliwia wizualizację tych danych w postaci wykresów lub tabel dając pogląd na przebieg chowu w „rzucie”, można również porównywać „rzuty” ze sobą. Cenną funkcją jest możliwość zobrazowania przebiegu ważenia na przestrzeni doby: tabelarycznie bądź w formie wykresu (rys.5).



**Rys.5.** Wykres ważeń w ciągu jednej doby. Każdy punkt oznacza pojedyncze ważenie, w tym dniu było ich prawie 4300. Wyraźnie widać, jak „chmura punktów” wędruje do góry wraz z upływem czasu – to znak, iż stado przyrasta, co wskazuje również zielona linia trendu. W przypadku zaburzenia w przyroście chmura punktów przestałaby mieć tendencję wzrostową, a linia trendu przyjęłaby kolor czerwony.

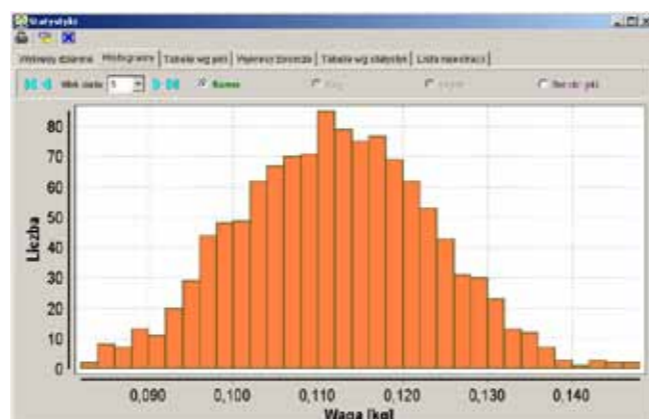
Dzięki temu, iż zapisane jest każde ważenie, program oblicza wyrównanie oraz ilustruje go w postaci rozkładu liczby ważeń w poszczególnych przedziałach wagowych. Wykres

taki (rys.5) pozwala na ocenę jakości stada – im wyższa i węższa „piramida” tym bardziej wyrównane stado, jej spłaszczenie, rozmycie świadczy o zaburzeniu przyrostu (najczęściej chorobowym).



**Rys.6.** Histogram ilustrujący dobowy rozkład liczby ważeń w poszczególnych przedziałach wagowych. Najwięcej ptaków waży się w pobliżu średniej, ważeń jest coraz mniej wraz z oddalaniem się od średniej.

Podstawowym wykresem opisującym przebieg chowu jest krzywa dobowej wagi średniej w kolejnych dniach (rys.7).



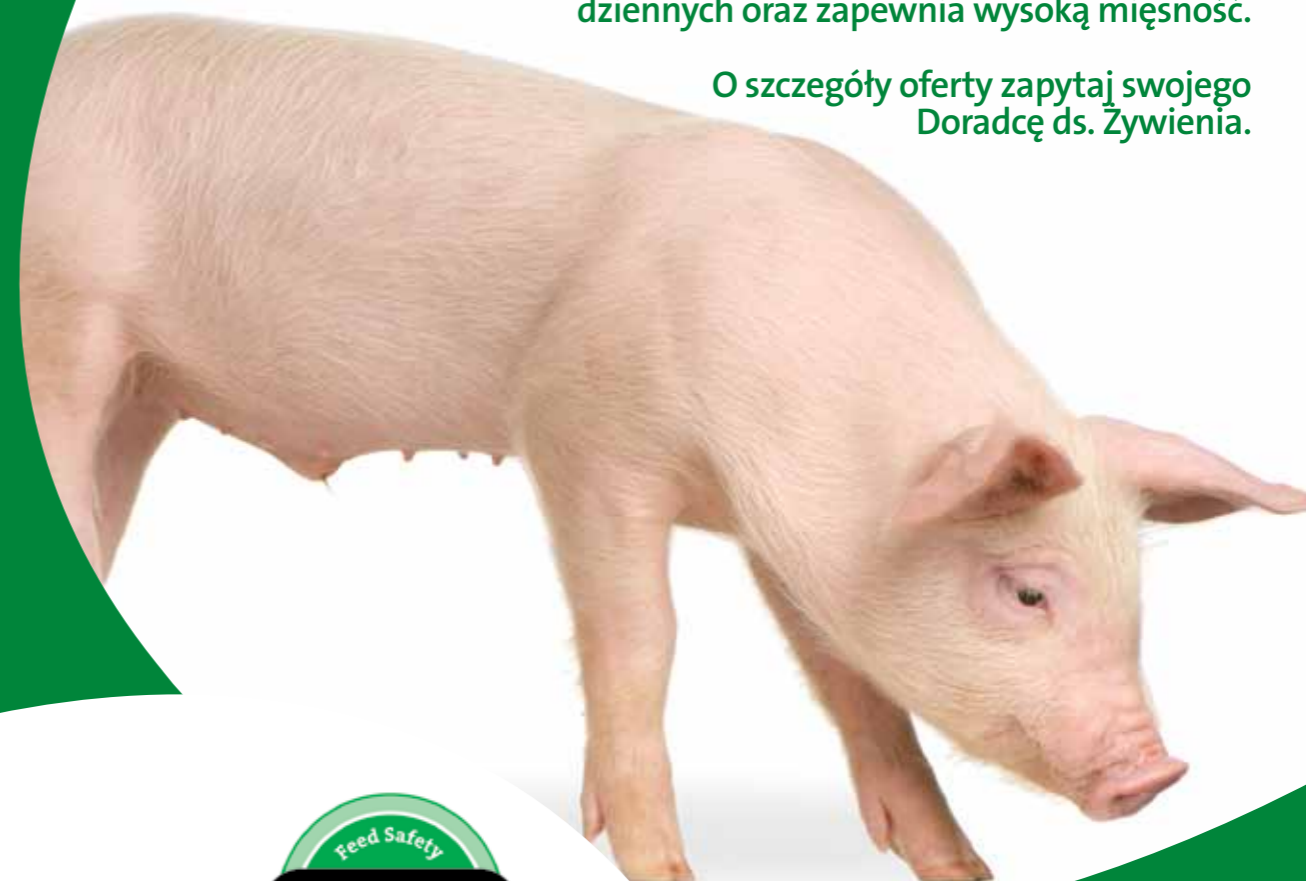
**Rys.7.** Wykres wagi średniej w kolejnych dniach chowu. Gruba linia łączy punkty dobowej wagi średniej, linia cienka – punkty katalogowej wagi wzorcowej. Począwszy od 2 tygodnia stado było wyraźnie starsze wagowo. Spadek średniej pod koniec chowu jest związany z ubiórkami.

Jak wspomniano na początku, system automatycznego ważenia WGJ-8 to niezwykle użyteczne narzędzie wspomagające proces chowu drobiu. Jest to przede wszystkim opinia jego Użytkowników – Hodowców. Kilkuletnia współpraca z Użytkownikami systemu automatycznego ważenia drobiu JOTAFAN WGJ-8 pozwala jednoznacznie stwierdzić, że zastosowanie automatycznego ważenia podczas chowu przynosi wymierne korzyści dostarczając na bieżąco informacji o przyrostach stada i dlatego w system automatycznego ważenia drobiu podczas chowu warto zainwestować.

# Program żywienia idealny dla świń linii hybrydowych o wysokich wymaganiach

Optymalny i różnorodny skład surowcowy zapewnia niskie wykorzystanie paszy przy wysokich przyrostach dziennych oraz zapewnia wysoką mięsność.

O szczegóły oferty zapytaj swojego Doradcę ds. Żywienia.



## Platinum Hybryd



droga do sukcesu

# Bonda Profit – półprodukty do produkcji pasz dla trzody

Od 1915 roku Bonda, spółka należąca do Agrifirm Group, przystosowuje produkty uboczne z przemysłu spożywczego do produkcji pasz dla zwierząt. W ofercie firmy znaleźć można surowce pochodzące z przemysłu piekarniczego, browarnianego, słodczy, nabiał oraz przekąski. Rocznie, w zakładach Bondy, 2,5 miliona ton wyrobów przetwarzanych jest w bezpieczne i trwałe materiały paszowe. Fabryki zlokalizowane są w siedmiu europejskich krajach – w Holandii, Belgii, Niemczech, Francji, Wielkiej Brytanii, Rumunii i Bułgarii.

W Agrifirm Polska wykorzystujemy jeden z najcenniejszych półproduktów o nazwie Profit, który powstaje w niemieckim oddziale Bondy. Jako surowce do jego wytwarzania wykorzystywane są głównie produkty piekarnicze, czekolada oraz chipsy. Komponenty do produkcji

dostarczane są z terenu całej Europy Środkowej, co jest możliwe dzięki bardzo wydajnemu systemowi logistycznemu.

Każdy surowiec, zanim jeszcze zostanie dopuszczony do produkcji, przechodzi przez procedury bardzo szczegółowej kontroli jakości. Zapakowane towary poddawane są procesowi automatycznego rozpakowywania. W kolejnym etapie wszystkie komponenty poddawane są obróbce termicznej z wykorzystaniem unikalnego i opatentowanego systemu. W czasie jej trwania niszczone są wszelkie mikroorganizmy, które mogą być obecne i negatywnie wpływać na jakość surowców. Dokładnie wyselekcjonowane i przygotowane materiały mieszane są według ściśle określonych receptur, w konsekwencji czego otrzymuje się optymalnie zbilansowane półprodukty używane do wytwarzania pasz dla zwierząt. Wszystkie produkty opuszczające zakłady Bondy produkowane są zgodnie z systemami ISO, GMP+ oraz QS.

Wykorzystywany w polskich zakładach materiał Bonda Profit składa się głównie z czekolady i chipsów, a w kolejnych etapach produkcyjnych dodawane są do niego również produkty mączne. W efekcie otrzymujemy surowiec do produkcji pasz dla trzody chlewnej z doskonale zbilansowanymi właściwościami odżywczymi, w szczególności w zakresie białka, tłuszczu i skrobi. I co bardzo ważne smakowity produkt o odpowiedniej strukturze. Stabilna jakość produktu oraz jego wartości odżywcze i sensoryczne sprawiają, że jest to znakomity komponent, który używamy w produkcji pasz pełnoporcjowych dla trzody chlewnej w fazach Grower i Finisz. Dla klientów to coś więcej niż dobre wyniki hodowlane i jakość – dzięki produkcji zgodnej z zasadami zrównoważonego rozwoju to wartość dodana dla nich oraz ich hodowli.



Bonda specjalizuje się także w produkcji płynnych programów żywienia trzody chlewnej. W ofercie Agrifirm Polska znaleźć można program żywienia trzody na mokro, z którego skorzystało już kilku naszych klientów. Pasze płynne produkowane są przez zlokalizowane w Holandii fabryki Bondy, a indywidualne receptury przygotowują przez doświadczonych specjalistów z Agrifirm Feed. Żywienie na fermie nadzorowane jest przez doradców ds. żywienia z Agrifirm Polska.

## Dlaczego Premiksiy Linii AA Plus?

Paweł Sklorz

Specjalista ds. Żywienia Trzody Chlewnej

Od kilkunastu lat priorytetem w pracy hodowlanej prowadzonej nad trzodą chlewną jest zwiększenie tempa wzrostu, zwiększenie udziału mięsa w tuszy, a nawet poprawa cech tak ciężko odziedziczalnych jak wykorzystanie paszy. Postęp genetyczny jest imponujący, co niesie za sobą ogromne zmiany w zakresie wymagań zwierząt, szczególnie zapotrzebowania na energię oraz składniki odżywcze. Obecnie hodowane rasy rodzime świń, jak również coraz bardziej popularne w produkcji masowej mieszańce, linie zagranicznych firm genetycznych, charakteryzują się bardzo wysokimi fizjologicznymi potrzebami, przy coraz bardziej ograniczonej pojemności przewodu pokarmowego. Zwierzęta często nie są zdolne do pobrania optymalnej ilości paszy na pokrycie rosnących potrzeb pokarmowych. Głód fizyczny zostaje zaspokojony, jednakże fizjologiczny nie zawsze. Z tego względu, równoległe z priorytetami genetycznymi, rozwija się druga, równie istotna i uzupełniająca postęp hodowlany dziedzina, jaką jest intensywne żywienie świń.

Agrifirm Polska wraz z Nuscience, wychodząc naprzeciw potrzebom hodowców, stworzyły premiksiy Vitapig 3% AA Plus i Vitapor 3% AA Plus. To nowoczesna i nietypowa linia produktów, opartych na nowatorskich, zrównoważonych rozwiązaniach żywieniowych, wspomagających efekty produkcyjne. Są to dwa doskonale zbilansowane premiksiy farmerskie przeznaczone do przygotowania paszy na fermach. Produkty przeznaczone są dla świń o wysokim i bardzo wysokim potencjale genetycznym. Premiksiy tej linii mają za zadanie ograniczać problemy zdrowotne często występujące na fermach, poprawiać efekty produkcyjne i maksymalizować wynik ekonomiczny w produkcji trzody chlewnej. Dają również możliwość zastosowania silnie zróżnicowanych surowców i nietypowych źródeł białka dostępnych w gospodarstwie. Zapewniają doskonałe wykorzystanie paszy i jej dobre pobranie.

### Zastosowanie:

Vitapig 3% AA Plus – premiks farmerski 3% przeznaczony do produkcji pasz pełnoporcjowych dla prosiąt w wadze 10 – 30kg

Vitapor 3% AA Plus – premiks farmerski 3% przeznaczony do produkcji pasz pełnoporcjowych dla warchlaków i tuczników w wadze 30 – 120kg

Skład premiksów:

Składniki pokarmowe	Jednostka	Vitapig 3% AA Plus	Vitapor 3% AA Plus
EM	MI/kg	4,8	4,4
Białko	g/kg	223,5	213,5
Tłuszcz	g/kg	1,4	0,5
Włókno	g/kg	4,7	2,6
Wapń	g/kg	173	194,7
Fosfor	g/kg	6,9	17
Sód	g/kg	59,5	52,5
Lizyna	g/kg	116,6	120
Lizyna Stawna	g/kg	116,2	119,5
Metionina	g/kg	36,6	28,8
Metionina stawna	g/kg	36,5	28,7
Treonina	g/kg	60,4	54
Treonina stawna	g/kg	59,8	53,4
Met. + Cyst.	g/kg	36,8	28,9
Met. + Cyst. stawne	g/kg	36,4	28,6
Tryptofan	g/kg	8	7,7
Tryptofan stawny	g/kg	7,8	7,5
Witamina A	IU/kg	333 500,0	333 333,0
Witamina D3	IU/kg	66 700,0	66 666,6
Witamina E	mg/kg	1 830,0	1 829,5
Witamina K3	mg/kg	37	33,3
Witamina B1	mg/kg	60	40
Witamina B2	mg/kg	199,1	122,2
Witamina B6	mg/kg	82,7	66,7
Witamina B12	mg/kg	1,2	1
Kwas foliowy	mg/kg	26,7	26,7
Cholina	mg/kg	7 638,6	6 003,0
Żelazo	mg/kg	4 000,0	4 000,0
Miedź	mg/kg	5 000,0	500,1
Cynk	mg/kg	3 334,0	3 333,7
Mangan	mg/kg	2 667,2	2 557,0
Fltaza	FTU/kg	20 830,0	16 700,0



Genezą stworzenia linii premiksów AA Plus była bardzo niestabilna sytuacja, jaka od dłuższego czasu panuje na rynku surowców białkowych. Mówiąc o źródłach białka w żywieniu świń większości z nas przychodzi na myśl śruta sojowa. Użycie śruty sojowej w recepturach jako jedyne go komponentu białkowego często znacznie podnosiło cenę paszy przeznaczonej do finalnego skarmiania. Produkty AA Plus poprzez podniesiony poziom całego profilu aminokwasowego mają ograniczyć użycie śruty sojowej w mieszankach paszowych lub też zniwelować braki aminokwasowe powstałe poprzez zastosowanie alternatywnych – często gorzej strawnych surowców paszowych tj. śruta rzepakowa, śruta słonecznikowa, groch, łubiny itp. Mieszanki paszowe komponowane przy użyciu premiksów Vitapig 3% AA Plus i Vitapor 3% AA Plus posiadają niższy procent białka ogólnego, gdyż czynnikiem determinującym w tym przypadku jest odpowiedni poziom aminokwasów strawnych do końca jelita cienkiego, które pochodzą z premiksu.

#### Założenia ogólne linii AA:

- > obniżenie B.O. przy utrzymaniu wysokiego poziomu aminokwasów
- > użycie gorzej strawnych substytutów śruty sojowej (śruta rzepakowa)
- > obniżenie emisji związków azotowych z organizmu zwierzęcia
- > znaczna poprawa aspektu ekonomicznego konstruowanych mieszek paszowych przy utrzymaniu efektywnej produkcji

Stłuszość naszych założeń znajduje potwierdzenie w badaniach francuskich naukowców. Badania Nathalie Quiniou i wsp. z 2011 roku zostały przeprowadzone na tucznikach w masie 27-111 kg żywej wagi. Zwierzęta były utrzymywane w dwóch grupach po 140 szt. każda (tab.1). W grupie pierwszej w paszach grower i finiszier źródła białka stanowiła tylko śruta sojowa, bez dodatku syntetycznego tryptofanu, natomiast w grupie drugiej zmniejszono ilość śruty sojowej do najniższych możliwych poziomów (5% grower/ 0% finiszier), a zastąpiono ją śrutą rzepakową oraz dodatkiem syntetycznych aminokwasów. W doświadczeniu znaczący wpływ miał również stosunek aminokwasów do lizyny, który został przedstawiony w (tab. 2)

Tab. 1

Składniki	Grupa 1	Grupa 2
Śruta Sojowa	X	(X)
Śruta Rzepakowa		X
L- Lizyna	X	X
L - Treonina	X	X
DL- Metionina	X	X
L- Tryptofan		X
Białko Surowe % (Grower/ Finiszier)	15,9/15,0	15,0/14,1
Poziom Lizyny strawnej g/kg(Grower/ Finiszier)	8,3/7,3	8,3/7,3

(X) – najniższy możliwy poziom śruty sojowej

Tab. 2

Aminokwasy	Lizyna
Treonina	65%
Metionina	30%
Met+Cys	60%
Tryptofan	20%
Valina	70%
Izoleucyna	55%
Leucyna	100%
Histydyna	32%

Wyniki badań zebrane zostały w poniższej tabeli:

Parametry	Grupa 1	Grupa 2
Dzienne pobranie paszy kg/d	2,34	2,37
Przyrost dobowy masy ciała g/d	801	801
Wskaźnik FCR	2,94	2,96
Mięsność %	61	60,89

Doświadczenie przeprowadzone przez badaczy francuskich dowodzi, że gdy profil aminokwasowy jest bliski koncepcji białka idealnego to jest możliwość zmniejszenia ilości białka ogólnego i zastąpienia białka śruty sojowej innymi. Użycie w doświadczeniu śruty rzepakowej przy odpowiednich ilościach aminokwasów syntetycznych nie miało negatywnego wpływu na parametry przyżyciowe zwierząt tj. przyrosty dzienne, FCR, jak też wagi poubojowe świń. Obniżenie B.O. o 1% wpłynęło również na zmniejszenie o 8% substancji azotowych wydalonych do środowiska.

Całkowite usunięcie śruty sojowej w fazie wzrostu może stać się niemożliwe, jednak istnieje realna szansa na ograniczenie jej w fazie finiszera, na rzecz innych surowców białkowych. Pamiętać jednak należy o aminokwasach limitujących. Nie mam tu na myśli tylko samej lizyny, jak zwykle się przyjmować. Tworząc receptury dla tuczników w obu fazach wzrostu pamiętajmy o wartościach aminokwasów strawnych do końca jelita, nie koncentrujemy się tylko na profilu ogólnym. Zasadą, którą należy się kierować przy wyborze konkretnego premiksu jest: „aminokwas poprzedzający staje się limitującym dla kolejnego”. Oznacza to, że gdy decydujemy się na produkty, których skład zawężony jest do dwóch, rzadko trzech pierwszych aminokwasów (lizyna, metionina, treonina) to sami skazujemy zwierzęta na brak możliwości pełnego ich wykorzystania, gdyż brakujący tryptofan może limitować wykorzystanie poprzednich trzech.

„Vitapig 3% AA Plus i Vitapor 3% AA Plus to wielka szansa na maksymalnie efektywne wykorzystanie potencjału produkcyjnego zwierząt przy znacznej poprawie ekonomiki tuczu.”

#### Nasze wyniki:

Wyniki jakie udało nam się zebrać żywiąc linią premiksów AA Plus dotyczą grupy 3575 szt. zwierząt przebadanych na kilkunastu fermach naszych klientów:

Parametry		
Ilość zwierząt	szt.	3575
Średnia masa początkowa	kg	27,8
Średnia masa sprzedaży	kg	123,4
Średni okres tuczu	dni	97,75
Średnie przyrosty dobowe	g/doba	978
Ilość zużytej paszy za okres	kg	266,72
FCR	kg/kg M.C.	2,79
Upadki	%	1,89
Mięsność	%	58,85





Piotr Cichos

## Dobry start kluczem do sukcesu hodowli

**Niedaleko Konina znajduje się gospodarstwo rolne pana Henryka Cichosa. Odwiedziliśmy je krótko po obsadzeniu budynków nowymi warchlakami, aby podejrzeć to, co jest kluczowe w pierwszych dniach tuczu.**

Pan Henryk posiada ponad 20-letnie doświadczenie w branży rolnej. Przez te lata trudnił się uprawą ziemi oraz hodowlą, zaczynał od owiec i bydła. W momencie, kiedy skończył swoją przygodę z owcami, postanowił spróbować tuczu trzody chlewnej. Początkowo obsada produkcyjna wynosiła 100 sztuk, kiedy biznes zaczął przynosić zyski, podjęta została decyzja o rozbudowie gospodarstwa. W 2009 roku wybudowano nową chlewnię z automatycznymi systemami wentylacji oraz podawania paszy, w której tucz odbywa się na betonowych rusztach. O odpowiednim przygotowaniu do kolejnych cykli produkcyjnych opowiedział nam syn pana Henryka – Piotr, który wraz z ojcem zajmuje się hodowlą. *W naszym gospodarstwie prowadzimy średnio trzy cykle produkcyjne w ciągu roku z obsadą 1150 świń* – twierdzi. Prosiaki do gospodarstwa dostarczane były zarówno z Danii jak i z Niemiec. Obecnie po raz pierwszy z polskiej fermi. *Niemieckie warchlaki osiągnęły bardzo dobre wyniki produk-*

*cyjne, mięsność nawet 60%, ale są za to bardziej wymagające – uważa młody hodowca. – Natomiast ich duńskie odpowiedniki rosną dużo szybciej i są łatwiejsze w hodowli. Co do polskich prosiąt, jak na razie nie mamy z nimi dużego doświadczenia, są w naszym gospodarstwie po raz pierwszy. Dokonując zakupu prosiąt należy zwrócić uwagę, aby były one z jednego stada lub miały ten sam numer kolczyka. Stado posiada wtedy podobny status zdrowotny. Przed przyjęciem nowej partii prosiąt należy pamiętać o dokładnym posprzątaniu chlewni, oczyszczeniu instalacji dozującej paszę i wodę, myciu oraz dezynfekcji. Zawsze na dzień przed planowaną dostawą prosiąt dokładnie sprawdzam, czy chlewnia jest odpowiednio przygotowana na ich przyjazd – mówi pan Piotr. – Gdy na zewnątrz panują złe warunki atmosferyczne, jak miało to miejsce ostatnio, włączam nagrzewnicę na 200C, żeby w momencie wejścia do budynków warchlaki miały temperaturę zbliżoną do tej, w której przebywały do tej pory.*

Warchlaki, które mieliśmy okazję obserwować podczas pobytu w gospodarstwie pochodziły w fermie jednego z naszych klientów – Ryszarda Maja. Dzięki temu, że dystans jaki musiały przebyć zanim dotarły do Państwa Cichosów był stosunkowo krótki nie odczuły tak bardzo stresu transportowego. *Warchlaki od samego początku są bardzo żywotowe i chętnie pobierają paszę – zauważył hodowca. – Zanim trafiły do nas mieliśmy okazję zapoznać się z warunkami w jakich były odchowywane. Dzięki temu wiedzieliśmy w jaki sposób powinniśmy przygotować się na ich przyjęcie.* Od pierwszych dni pobytu w tuczarni świnie objęte są opieką weterynaryjną. Profilaktycznie podawane są witaminy oraz antybiotyki. Hodowcy codziennie doglądają swojego stada. Pamiętają o ciągłym dostępie do wody oraz zapewnieniu właściwej temperatury i wentylacji. Dzięki automatycznym systemom monitorującym warunki panujące w chlewni, mają pewność, że wszystko jest w jak najlepszym porządku, a gdy któryś z parametrów zaczyna odbiegać od normy dostają powiadomienie na telefon komórkowy i mogą natychmiast reagować. Szczególnie w tych pierwszych dniach, ale nie tylko, ważna jest bieżąca obserwacja stada. Tylko dzięki temu można wychwycić rozwijające się

problemy na bardzo wczesnym etapie i w porę zapobiec ich rozwojowi.

Odpowiednie przygotowanie warchlaków ma znaczący wpływ na dalszy przebieg tuczu. W kwestiach żywieniowych już od ponad czterech lat hodowcy korzystają z doświadczenia specjalistów z Agrifirm. Świnie tuczone są na naszych paszach pełnoporcjowych z linii Champion. *W ostatnim cyklu produkcyjnym osiągnęliśmy bardzo dobre rezultaty. Przy średniej wadze 134 kg., zużycie paszy ukształtowało się na poziomie 2,7 kg. na kilogram masy ciała, dodatkowo odnotowaliśmy bardzo niski poziom upadków – 1%, oraz mięsności 57,8% – zauważył pan Piotr. – Ale współpraca z Agrifirm to nie tylko doskonałe rezultaty. To także porady dotyczące żywienia i zarządzania na fermie. Dzięki naszemu Doradcy ds. Żywienia nawiązaliśmy kontakt z lekarzem weterynarii, który do tej pory zajmuje się profilaktyką zdrowotną w naszym gospodarstwie. No i to właśnie Agrifirm pomogło nam w zakupie prosiąt od polskiego, wiarygodnego producenta.*

W niedalekiej przyszłości, przy dobrej koniunkturze hodowcy planują dalszy rozwój swojego gospodarstwa oraz powiększenie hodowli. Mamy nadzieję, że również z Agrifirm.



## Nowa oferta produktów dla bydła



W listopadzie zaprezentowaliśmy klientom nową ofertę produktów dla bydła. Zmiany jakie wprowadziliśmy były odpowiedzią na oczekiwania naszych hodowców oraz zmieniającą się sytuację rynkową.

Obecnie posiadamy dwie linie produktowe: PowerMilk – dla zwierząt o wysokich potrzebach pokarmowych oraz ProMilk – dla zwierząt o niższych wymaganiach.

Produkty z linii PowerMilk przeznaczone są dla krów mlecznych o wysokiej wydajności, uzupełniają ich dawkę pokarmową. Pasze pełnoporcjowe pozwalają na uzyskanie wysokiej wydajności mlecznej przy dobrej zdrowotności stada.

### Zawartość białka i poziomy energii

	Poziom VEM	Zawartość białka
PowerMilk 18	900	18%
PowerMilk 18 Prestiż	1035	18%
PowerMilk 20	900	20%
PowerMilk 20 Prestiż	1030	20%
PowerMilk 22	950	22%
PowerMilk 25	950	25%
PowerMilk 30 Prestiż	1000	30%

Produkty z linii ProMilk przeznaczone są dla krów mlecznych o niższej wydajności oraz mniejszych wymaganiach pokarmowych.

Mieszanka Pro Opas przeznaczona jest dla bydła opasnego.

Mieszanka ProMilk CJ przeznaczona jest dla cieląt oraz jagniąt.

### Zawartość białka i poziomy energii:

	Poziom VEM	Białko	Mocznik paszowy
ProMilk 18	850	18%	
ProMilk 20	850	20%	
ProMilk 23U	820	23%	20000 mg/kg
ProMilk 24	900	24%	
ProMilk 26U	850	26%	30000 mg/kg
Pro Opas	930	18%	
ProMilk CJ*	1010	21%	

\* Pasza dostępna również z dodatkiem kukurydzy. W ofercie jako ProMilk CJ Corn.

Dodatkowo w obu liniach produktowych dostępne są mieszanki paszowe uzupełniające (koncentraty) przeznaczone do sporządzania mieszanek treściwych w oparciu o zboża oraz otręby pszenne i śruty poekstrakcyjne.

Szczegóły oferty na stronie [www.agrifirm.pl](http://www.agrifirm.pl) oraz u naszych Doradców ds. Żywienia Bydła.

## Spotkanie z klientami

20 listopada w Hotelu Atut w Licheniu Starym odbyło się spotkanie dla klientów Agrifirm.

Przybyłych gości powitał Dyrektor ds. Sprzedaży Janusz Pacyna, który przypomniał o wszystkich innowacjach, które wprowadziliśmy w tym roku oraz opowiedział o planach rozwoju firmy na przyszłe lata. W dalszej części spotkania zarówno hodowcy trzody chlewnej jak i drobiu mieli okazję, aby bliżej zapoznać się z przygotowaną specjalnie dla nich ofertą produktową. Mogli również posłuchać ciekawych

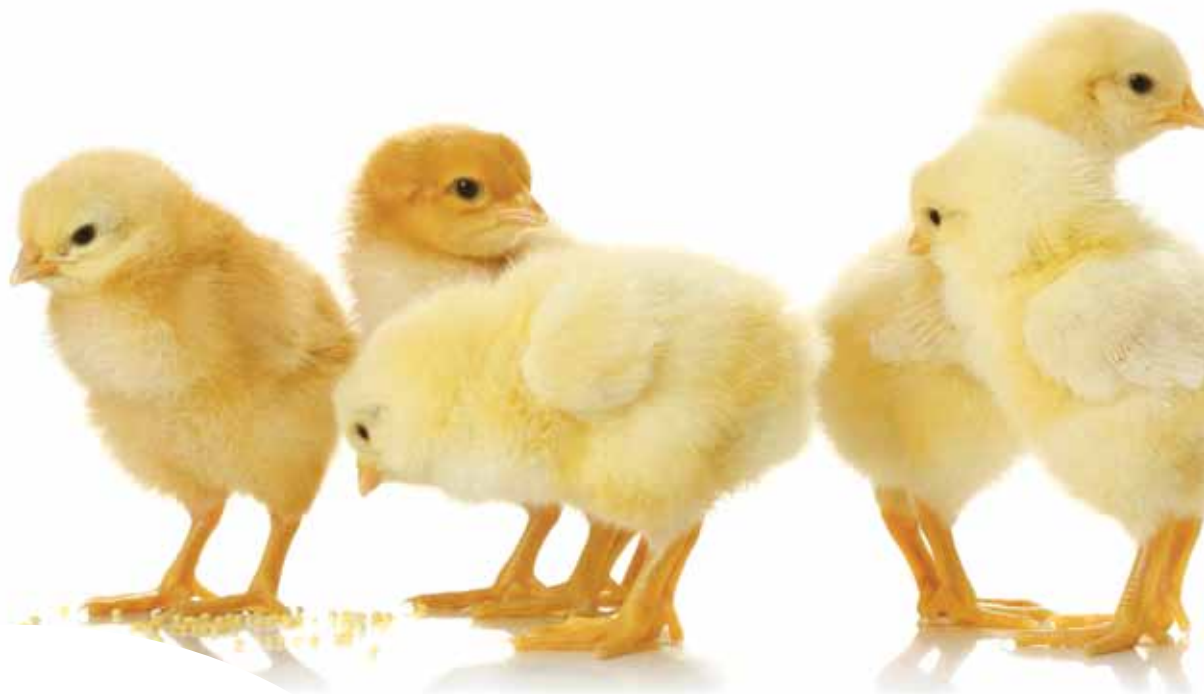
prelekcji prof. dr hab. Piotra Szeleszczuka z SGGW w Warszawie na temat kokcydiozy kurcząt brojlerów oraz dr n. wet. Mariana Porowskiego o najważniejszych czynnikach chorobowych wpływających na efektywność produkcji świń.

Po części konferencyjnej zaprosiliśmy gości na uroczystą kolację oraz występ gwiazdy wieczoru – Kabaretu Skeczów Męczących. Zabawa w tanecznych rytmach oraz przy stołach kasyna trwała aż do późnych godzin nocnych.

Przybyłym gościom, a było ich ponad 340, serdecznie dziękujemy za udział w spotkaniu!



# Innowacyjny prestarter WellCome



- Niskie zużycie paszy
- Silne pisklęta
- Lepsze wyrównanie stada
- Niższy procent upadków w pierwszym tygodniu życia

Agrifirm Polska Sp. z o. o.  
ul. B. Chrobrego 52  
64-500 Szamotuły, Polska

T (048) 61 293 19 70  
F (048) 61 292 23 69

biuro@agrifirm.pl  
www.agrifirm.pl



*droga do sukcesu*